



Røyrvik kommune / Raarvihken tjielte  
- Ei levende fjellbygd - Jielijes voenge

# Kommunal planstrategi Røyrvik kommune 2020-2023



Vedtatt i KST 23.03.2021

I K-sak 17/2021

# KOMMUNAL PLANSTRATEGI - RØYRVIK KOMMUNE 2020-2023

---

## Innholdsfortegnelse

1. Innledning .....	3
1.1. Formål.....	3
1.2. Kommunens plansystem.....	3
2. Føringer.....	4
2.1. Nasjonale forventninger/føringer .....	4
2.2. Regionale forventninger/føringer .....	5
3. Utfordringer og mulighetsområder .....	7
3.1. Befolkningsutvikling .....	7
3.2. Et bærekraftig og trygt samfunn for alle .....	8
Infrastruktur og offentlige funksjoner.....	9
Næringsutvikling og utdanning.....	10
Kultur og språk .....	11
Friluftsliv og natur .....	12
4. Mål for planarbeidet.....	13
4.1. Kommuneplan .....	13
5. Kommunal planstrategi - prioriteringer 2020-2023 .....	16
Vedlegg: .....	17
Statistikk til planstrategien .....	17
Befolkningsutvikling.....	17
Levekår .....	22
Valgdeltakelse.....	27
Kultur .....	28
Klimaendringer .....	29
Miljø.....	34

## 1. Innledning

### 1.1. Formål

Planstrategien skal være kommunestyrets styringsverktøy, og formålet er å klargjøre hvilke planoppgaver kommunen bør starte opp eller videreføre, for å legge til rette en ønsket utvikling. I henhold til plan- og bygningslovens § 10-1 skal kommunestyret minst en gang pr valgperiode, og senest 1 år etter konstituering, utarbeide og vedta en kommunal planstrategi.

Den kommunale planstrategien er ikke en plan, og derfor ikke en arena for å vedta mål og strategier. Men for å drøfte utviklingstrekk i kommunen, som samfunn og organisasjon, som grunnlag for å vurdere planbehovet i kommunestyreperioden. Planstrategien er retningsgivende for kommunens planlegging og har ingen direkte rettsvirkning for kommunens innbyggere.

Kommunen skal i arbeidet med planstrategien innhente synspunkter fra statlige og regionale organer og nabokommuner. Den skal ikke sendes på vanlig høring, jfr. plan- og bygningslovens krav i plansaker, men forslaget til kommunestyret skal offentliggjøres minst 30 dager før kommunestyrets behandling. Det er ikke klageadgang eller anledning til å fremme innsigelse mot planstrategien.

### 1.2. Kommunens plansystem

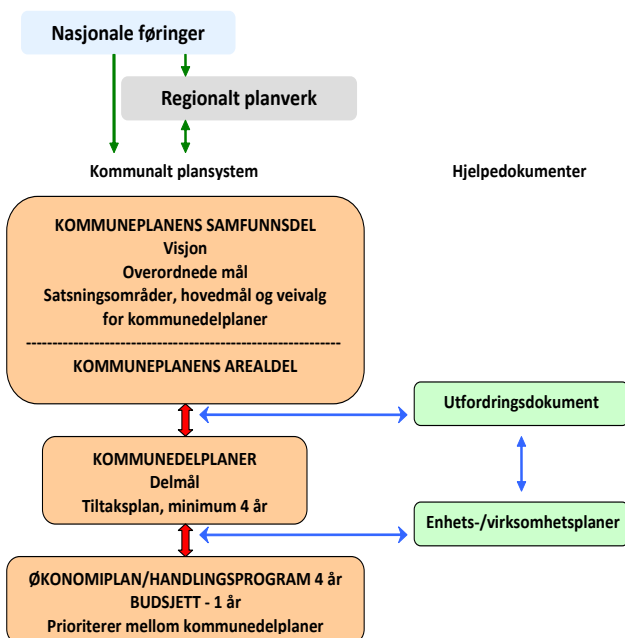
Kommunens plansystem kan deles inn en samfunnsdel og en arealdel:

Samfunnsdel:

- Kommuneplanens samfunnsdel
  - Energi- og klimaplan
  - Helse- og omsorgsplaner
  - Kommunedelplan - anlegg og områder for idrett, friluftsliv og kultur
  - Kulturminneplan
  - Næringsplan
- Økonomiplan, budsjett og handlingsplan
- Beredskapsplaner
  - ROSRøyrvik
  - Hovedplan VA

Arealdel:

- Kommuneplanens arealdel
  - Stedsutviklingsplaner
  - Plan for rekreasjonsløyper
- Diverse område- og detaljplaner



Figur 1 Oversikt over plansystemet i kommunen

Røyrvik kommune deltar i prosjektet «Distriktskommune 3.0», som er et samarbeid mellom fylkeskommunen i Trøndelag og Nordland, 6 kommuner, Distriktsenteret, Ruralis og Nordlandsforskning. Målet for arbeidet er å utvikle kunnskap som hvordan man kan forenkle samfunnsplanleggingen og øke kapasiteten til å drive med utviklingsarbeid.

## 2. Føringer

### 2.1. Nasjonale forventninger/føringer

Nasjonale forventninger til regional og kommunal planlegging ble vedtatt ved kongelig resolusjon 14. mai 2019. De nasjonale forventningene skal følges opp i arbeidet med planstrategien og bidra til at planleggingen i fylker og kommuner tar opp viktige utfordringer i samfunnsutviklingen. Forventningene peker på oppgaver og interesser som regjeringen mener det er viktig for kommunen å holde fokus på i planleggingen i kommende fireårsperiode, og skal bidra med å ivareta nasjonale interesser og nasjonal politikk i regionalt og kommunalt planarbeid.

Regjeringen legger vekt på at vi står overfor fire store utfordringer:

- Å skape et bærekraftig velferdssamfunn

- Å skape et økologisk bærekraftig samfunn gjennom blant annet en offensiv klimapolitikk og en forsvarlig ressursforvaltning
- Å skape et sosialt bærekraftig samfunn
- Å skape et trygt samfunn for alle.

Regjeringen har bestemt at FN's bærekraftsmål skal være det politiske hovedsporet for å ta tak i vår tids største utfordringer.



## 2.2. Regionale forventninger/føringer

«Trøndelagsplanen - Regional planstrategi for fylkestingsperioden 2020-2023» ble vedtatt 17. juni 2020. Trøndelagsplanen er bygd opp rundt tre innsatsområder og ni prioriterte retningsmål.

### **Bolyst og livskvalitet**

I 2030 skal god livskvalitet og mangfold kjennetegne Trøndelag

I 2030 er kunst og kultur en viktig drivkraft for samfunnsutvikling i Trøndelag

I 2030 er Trøndelag best i Norge på regional samhandling

### **Kompetanse, verdiskaping og naturressurser**

I 2030 har Trøndelag et omstillingsdyktig og framtidsrettet arbeids- og næringsliv

I 2030 er trøndersk næringsliv basert på miljøvennlig næringsutvikling og teknologi

I 2030 har Trøndelag bærekraftig produksjon av mat og bioråstoff

### **Regionale tyngdepunkt og kommunikasjoner**

I 2030 har Trøndelag en bærekraftig areal- og transportstruktur

I 2030 har Trøndelag et balansert utbyggings- og bosettingsmønster

I 2030 har Trøndelag et samordnet transport- og samferdselssystem

Namdalsstrategien 2018-2025 vedtatt av Namdal Regionråd:

<p><b>MÅL 1:</b> <b>God politisk samhandling og nettverksbygging</b></p> <ul style="list-style-type: none"><li>• Ha et regionråd som tar en koordinerende og samlende funksjon i Namdalen</li><li>• Regionrådet er synlig i samfunnsdebatten</li><li>• Bygge politiske og strategiske allianser til gagn for Namdalen</li><li>• Bevare og videreutvikle Sykehuset Namsos</li><li>• Videreutvikle Campus Namdalen</li></ul>	<p><b>MÅL 4:</b> <b>Gode vilkår for verdiskaping og arbeidsplasser</b></p> <ul style="list-style-type: none"><li>• Følge opp bioøkonomistrategien og bli ledende innenfor bærekraftig utvikling av blå og grønn sektor</li><li>• Utarbeide strategi om samarbeid mellom næringsliv og utdanningsinstitusjonene</li><li>• Utvikle ny mineralvirksomhet i Namdalen</li><li>• Etablere flere sterke og relevante næringsklynger</li><li>• Bli Trøndelags matregion nummer 1</li><li>• Utvikle reiselivet i Namdalen</li></ul>
<p><b>MÅL 2:</b> <b>Moderne infrastruktur i Namdalen</b></p> <ul style="list-style-type: none"><li>• Fiberbredbånd og mobildekning til alle</li><li>• Sikre gode fylkesveger til beste for verdiskapinga i Namdalen</li><li>• Videreutvikle flyplassene i Namdalen</li><li>• Ny E6 Grong - Nordland grense</li><li>• Ny bru til Jaa</li><li>• Utvikle og forberede offentlig kommunikasjon (herunder hurtigbåt, ferge, buss, tog og tilbringerenestjen)</li></ul>	<p><b>MÅL 5:</b> <b>Et kompetent og offensivt arbeidsliv</b></p> <ul style="list-style-type: none"><li>• Gode og relevante tilbud på alle våre videregående skoler</li><li>• Godt samarbeid mellom skole og næringsliv</li><li>• Økt bruken av forskning og utvikling i kompetansebygging og verdiskaping</li><li>• Sørgje for å ha riktig kompetanse til rett tid og sted i privat og offentlig sektor</li><li>• Nærhet til gode tilbud for etter- og videreutdanning</li></ul>
<p><b>MÅL 3:</b> <b>Nærhet til likeverdige og gode helsetjenester. Folkehelse i alt vi gjør</b></p> <ul style="list-style-type: none"><li>• Videreutvikle Sykehuset Namsos som et ubestridt akuttstusykehus</li><li>• Økt satsing på velferdsteknologi</li><li>• Større satsing på psykisk helse</li><li>• Godt rehabiliteringstilbud</li><li>• Opprettholde og videreutvikle god beredskap i distriktet (politi, brann, ambulans)</li><li>• Sikre og samordne rekruttering og kompetanse mellom kommunene og helseforetaket</li></ul>	<p><b>MÅL 6:</b> <b>Namdalens historie og kultur bygger på stolthet og identitet</b></p> <ul style="list-style-type: none"><li>• Namdalens historie og kultur er utgangspunktet for regionens omdømme, befolkningas stolthet og framtidstro</li><li>• Videreutvikle kulturskoletilbudet</li><li>• Gode rammevilkår til frivilligheten</li><li>• Sikre gode vilkår for kultur og dem som skaper næring av kultur</li></ul>

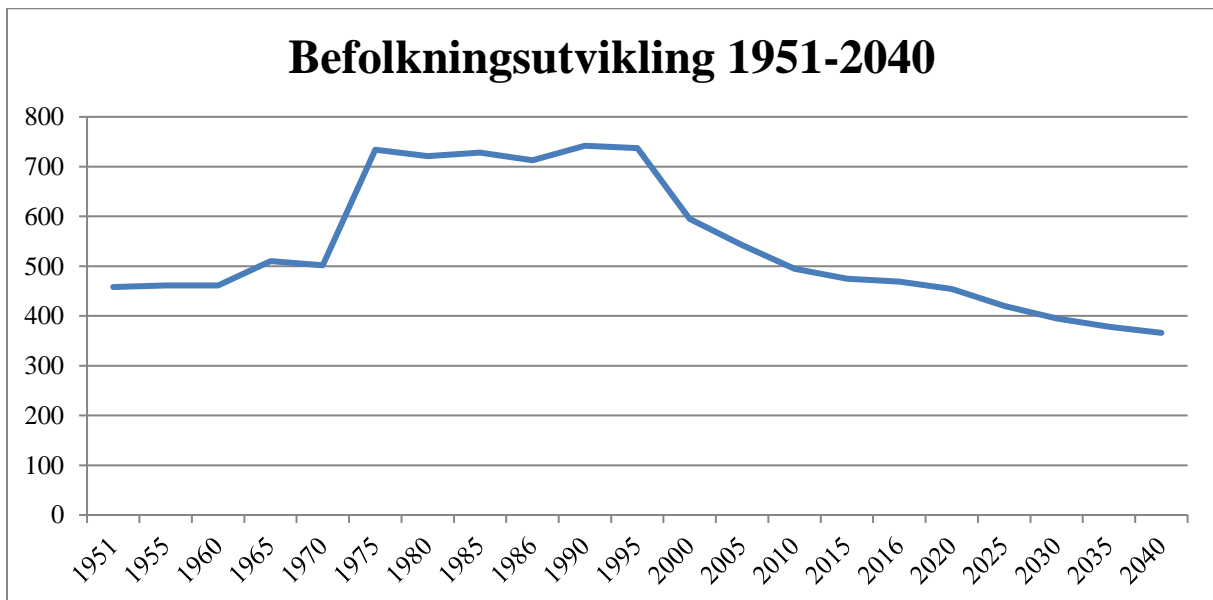
### 3. utfordringer og mulighetsområder

#### 3.1. Befolkningsutvikling

Som distriktskommune og etter gruvedleggingen i 1998 har Røyrvik kommune hatt en klar nedgang i folketallet det siste åra. Folketallet var på det høyeste i 1976 med 762 innbyggere.

1. januar 2020 viser tall fra SSB (Statistisk Sentralbyrå) at kommunen har 461 innbyggere. Dette gir en nedgang på 301 personer i perioden fra 1976 til 2020. Nedgangen er en kombinasjon av nedleggelse av gruvedrift 1998, negativ fødselsoverskudd og negativ netto innflytting. Nedgangen var størst i forbindelse med avvikling av gruvedriften på 1990-tallet. Ut fra SSB's framtidsprognose vil det bli en negativ befolkningsvekst fram mot 2040.

Nedenfor gis en grafisk oversikt over folketall fra 1951 fram til 2016. Figuren viser videre framskrevet folketall for perioden 2016 – 2040, ut fra en forventet middels vekst i Norge.



Figur 2 Befolkningsutvikling (framskriving basert på middels vekst MMMM i landet)

Prognosene viser at endringen i aldersstrukturen fortsetter, med mindre andel i de yngste aldersgruppene og høyere andel i de eldste aldersgruppene. Røyrvik kommune kan/vil få en økning i antall pleietrengende framover.

Befolkningsframskriving viser en jevnt stor økning i aldersgruppene over 75 år. I løpet av de neste 28 – 30 år vil denne aldersgruppen nesten være fordoblet i forhold til dagens situasjon (tall fra 2016). Ifølge folkehelseprofilen 2014 har Røyrvik en høyre andel eldre over 80 år, enn landet for øvrig.

Røyrvik kommune har et høyt antall personer over 90 år. Røyrvik kommune kjøper legetjeneste fra Lierne og jordmortjenester fra Namsskogan. Disse funksjonene er viktige for innbyggerne i Røyrvik i dag og må dekkes opp igjennom samarbeid med nabokommuner.

Det er i dag fullt belegg på omsorgssenteret. Dette varierer en del, og vi ser at tendensen er at de som kommer til omsorgssenteret har dårligere helse enn tidligere år. Hjemmebaserte tjenester benyttes av flere både i sentrum og i grender.

Kjønnsfordelingen i kommunen har tidligere vært jevn, men vi ser en tendens til at det blir større skjevhet framover. Det blir flere kvinner enn menn fram mot 2050.

Tallene fra SSB viser at det har vært netto utflytting fra kommunen etter gruvedleggingen på 1990 – tallet. I perioden 2005-2015 har 173 personer flyttet inn i kommunen og 249 personer flyttet ut av kommunen, det gir et underskudd på 76 personer som har flyttet fra kommunen i denne perioden.

Hvis man isolert sett ser på perioden 2010-2015, har det i denne perioden innvandret 22 personer og utvandret 15. De fleste er arbeidsinnvandring og kommer fra Sverige og Øst-Europa. I perioden 2017-2019 tok Røyrvik kommune imot til sammen 17 flyktninger fra Syria. Dette medfører at kommunen utviklet seg til et flerkulturelt samfunn gjennom arbeidsinnvandring og flyktninger, i tillegg til de kulturene vi tradisjonelt har hatt tidligere.

Røyrvik kommune har ett tettsted, Røyrvik sentrum. I 2015 var ca 50 % av befolkningen i Røyrvik bosatt i tettstedet, i 2011 var dette 47 %. Vi ser en liten tendens til at befolkningen øker i tettstedet i forhold til spredtbygd bosetting. Etter gruvedleggingen i 1998 og fram til 2015 var tendensen at det bodde flest i grendene, men dette ser ut til å ha snudd.

Hvis man sammenligner med gjennomsnittet i landet har Røyrvik en høy andel med innbyggere med kun grunnskoleutdanning eller videregående utdanning. Av høyere utdanning er det færre enn landsgjennomsnittet.

Informasjon om helsetilstanden til befolkningen er hentet fra «Oversiktsdokument Folkehelse» som er under arbeid. I oversiktsdokumentet vil det komme tydeligere hvilket behov Røyrvik kommune har for en oppdatert helse- og omsorgsplan og hvilke temaer som må belyses.

### 3.2. Et bærekraftig og trygt samfunn for alle

Kommunestyre har tre fokusområder i denne kommunestyreperioden:

#### Sikre god helse og fremme livskvalitet for alle, uansett alder

- Livskvalitet er å ha et arbeid å gå til



#### Bro mellom kulturer – Inkludering

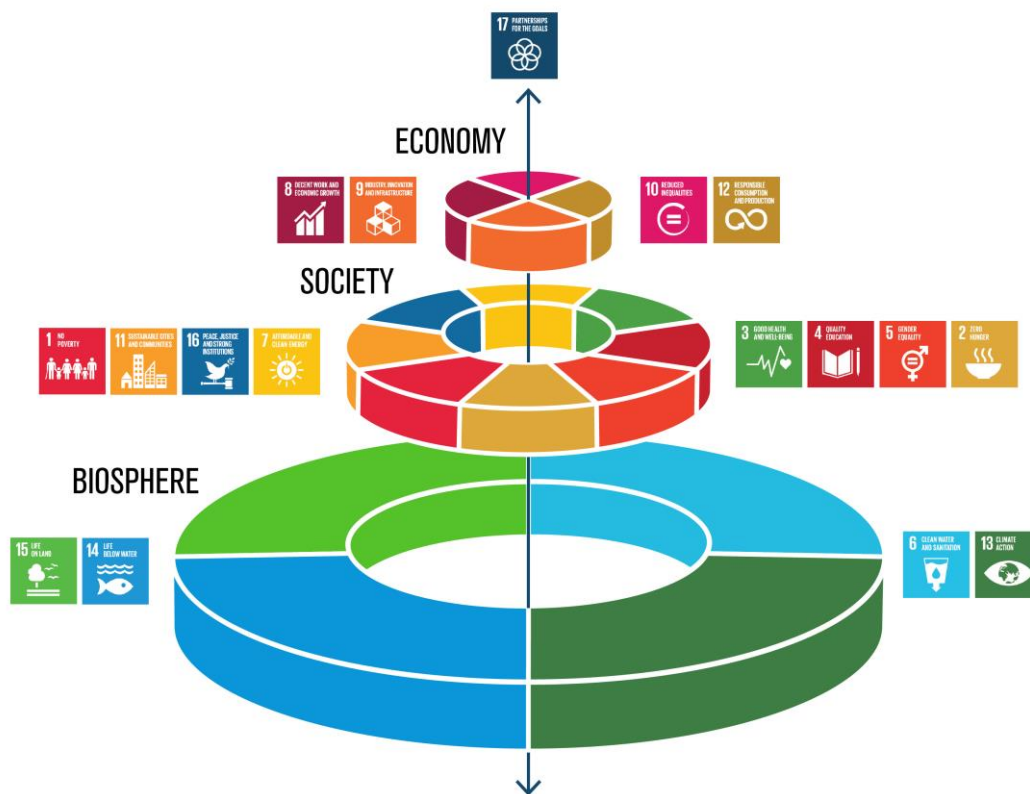
- «Et mangfoldig og rikt kulturliv gir attraktive og gode lokalsamfunn. Vi ønsker at det offentlige skal være en aktiv medspiller innenfor idrett, kunst og kultur for å styrke lokale samholdet og dugnadsånden.
- Vi vil være en pådriver for styrke samholdet mellom de forskjellige kulturene i kommunen
- Vi vil opprettholde og videreutvikle kulturskoletilbudet
- Aktivt støtte lag og foreninger i bygda
- Vi ønsker å skape møteplasser der eldre og yngre innbyggere kan lære om tradisjoner, historie og bli kjent med hverandre»



**Røyrvik kommune skal ikke være et område hvor det etableres vindturbiner**

- Det skal vernes om naturen og beitenæringene
- Reiselivet vil tape på utbygging

FN's bærekraftsmål omfatter økonomisk, sosiale og miljømessige forhold, og har gjensidig avhengighetsforhold til hverandre.



Graphics by Berker Lubranetz/Asome

Illustrasjon: Azote for Stockholm Resilience Centre, Stockholms universitet.

**Infrastruktur og offentlige funksjoner**

Røyrvik kommune har et senter for fellesfunksjoner som skole, barnehage, helse og omsorgssenter og butikk. Dette bidrar til at man må ha god planlegging for plassering av fremtidige boligområder, veger, gang- og sykkelveg etc. På omsorgsboliger/-leiligheter kan det være litt knapt, men det er i reguleringsplan for sentrum lagt inn bygging av tilbud i nærheten av Røyrvik Omsorgssenter.



For kommunale boliger vil planlegging med fortetting og livssyklusboliger i sentrum være viktig for å møte trenden med flere i sentrum og et høyere aldersgjennomsnitt. Dette vil også være det mest økonomiske alternativet for utvikling av Røyrvik kommune som organisasjon.



Bredbånd og mobildekning er viktig i dagens samfunn og vil bli viktigere i fremtiden. Det er fortsatt noen steder i Røyrvik kommune som ikke har mobildekning, selv om det har vært en del utbygging på dette de senere år. På bredbånd mangler mer enn på mobil for å få godt tilbud til alle i kommunen. Dette må det jobbes med i flere sammenhenger. Begge disse tilbudene er viktig for innovasjon og verdiskapning i næringslivet, bruk av offentlige tjenester og for innbyggernes muligheter for å delta i samfunnslivet. Spesielt bredbånd eller tilsvarende vil være viktig for barn og unge som er avhengig av dette for å kunne utføre skolearbeid og fullføre utdanning.

### Næringsutvikling og utdanning

Røyrvik kommune har en del naturgitte kvaliteter som kan benyttes til næringsutvikling. Det finnes muligheter til å skape arbeidsplasser og attraktive bo- og nærmiljøer. For at Røyrvik kommune skal beholde innbyggere og få tilflytting av nye er det behov for arbeidsplasser. I dag er kommunen hjørnesteinsbedrift og det er behov for at private starter og utvikler egne arbeidsplasser.



Rekruttering av kvalifisert arbeidskraft, til både privat næringsliv og offentlig tjenesteyting, er og kan bli en utfordring framover. Røyrvik kommune må se på en aktiv rekrutteringspolitikk i fremtiden.

Ved utvikling av disse kvalitetene, møter man på overordnede krav og føringer for tettstedsutvikling:

- Økt fokus på fortetting i etablerte byggeområder
- Jordvern

- Klima og energi
- Samfunnssikkerhet og beredskap, spesielt knyttet til skred og flomfare
- Universell utforming

En utfordring som Røyrvik sliter med er rekruttering av fagpersonell, og skape interesse for fagområder knyttet til offentlig virksomhet. Rekruttering av kvalifisert arbeidskraft, til både privat næringsliv og offentlig tjenesteyting, er og kan bli en utfordring framover.



De fleste ungdommene drar i dag til Grong videregående og det er viktig for Røyrvik å ha et godt samarbeid med Grong kommune for å hjelpe "våre" ungdommer. Grong kommune har over flere år rettet stor innsats mot forebygging og generelt ungdomsarbeid, også for ungdom som bor på hybel i kommunen.

«Leve hele livet» gir føringer hvordan vi videre skal planlegge behovet for kommunale tjenester. Helse- og omsorgsplan

### Kultur og språk

Røyrvik kommune ble kåret til Årets kulturkommune i Nord-Trøndelag i 2010. Som begrunnelse ble det fremhevet at kommunen har et allsidig kulturtilbud med mange ulike arrangement rettet mot en bred målgruppe, stor aktivitet blant lag og foreninger, og at kommunen har tatt grep i forhold til samisk kultur.

Antall søkere på kommunale tilskudd til kulturformål har gått ned de siste årene. Det tolkes slik at i enkelte lag er det mindre virksomhet enn før, samtidig ser vi at andre lag har vedvarende stor aktivitet, i tillegg til at et par lag sågar har økt sin aktivitet de siste årene.



For å være en levende fjellbygd vil rikt og mangfoldig kulturliv være viktig.

I 2020 ble Røyrvik frivilligsentral etablert, de har overtatt noen av oppgavene som tidligere lå til kulturkonsulent i kommunen. Det arbeides godt for et samarbeid mellom frivilligsentral, lag og organisasjoner og Røyrvik kommune. Arbeidet er viktig for flere grupperinger i kommunen.

Røyrvik kommune vedtok i sak 12/249 at vi skal være med i et toårig kulturminneprosjekt sammen med nabokommuner, Nord-Trøndelag Fylkeskommunene, Sametinget og Riksantikvaren om kompetanseheving og verdiskaping knyttet til kulturminner og om utarbeidelse av kulturminneplan. Kulturminneplanen skal sikre ivaretagelse av spe

Hele Røyrvik kommune er reinbeiteområde, og er viktig for reindriften og den samiske kulturen. Reindriftnæringens og andre samiske utmarksnærings behov er viktig, og tydeliggjøres igjennom arbeid med ulike planer. Bruk av Sametingets veileder i planarbeidet sikrer naturgrunlaget for samisk kultur, næringsutøvelse og samfunnsliv.

Røyrvik kommune ble fra 1.1.2013 forvaltningsområde for samisk språk og kultur. Det å være en tospråklig kommune innebærer at samisk-språklige skal kunne betjenes på sørsamisk, både muntlig og skriftlig, i sin kontakt med det offentlige i Røyrvik.



Innlemmingen i forvaltningsområdet innebærer store behov for innhenting av kompetanse og for kompetansebygging i organisasjonen, spesielt innen oppvekst- og helsesektoren. Dette har samtidig skapt flere nye stillinger i kommunen og gir faste statlige overføringer til arbeidet med sørsamisk språk. Samisk språk er viktig, og tydeliggjøres igjennom arbeidet med ulike planer.

Etter å ha vært forvaltningskommune i noen år, ble det gjennomført en evaluering av arbeidet. Denne evalueringen gir oss en god pekepinn på hvilke områder vi bør arbeide mer med både i kommunens organisasjon, men også utad til innbyggere og næringsliv.

### Friluftsliv og natur

I St.meld.nr. 39 (2000-2001) *Friluftsliv – ein veg til høgare livskvalitet* står det at det er et nasjonalt mål at alle skal ha mulighet til å drive friluftsliv som helsefremmende, trivselsskapende og miljøvennlig aktivitet i nærmiljøet og i naturen for øvrig.



Igjennom prosjektet med Folkehelsekoordinator skal mulighetene rundt oss benyttes til helsefremmede tiltak. Kommunen kan igjennom utarbeidelse av kommune- og reguleringsplaner sikre områder med formål friluftsliv.

I kommuneplan for idrett og fysisk aktivitet er det for friluftsliv satt følgende mål; flere turstier/turveier for fremme aktivitet og friluftsliv. Det er i dag etablert et sykkelkart for Røyrvik, hvor flere sykkelveger er lagt inn og disse er også skiltet. Idrettslaget har nå i flere år arrangert årets trimtopper, hvor de har satt opp 10 trimdestinasjoner i kommunen pr år. Sykkelvegene og Trimtoppene har variabel lengde og vanskelighetsgrad. Det er også merket en del av turstiene som finnes i kommunen. Statusen som nasjonalparkkommune muliggjør fokus på friluftsliv i kommunen, gjennom utvikling av eksisterende og skape nye tilbud i kommunen.

I 2018 åpnet Røyrvikhallen med basseng, idrettshall, trimstudio, bibliotek og skytterbane. Røyrvikhallen har skapt et engasjement og en motivasjon for flere aktiviteter for flere grupper.

Vanndirektivet er et av EU's viktigste og mest tverrfaglige miljødirektiver, og hovedmålet er å



sikre en god miljøtilstand (tilnærmet naturtilstand) i alt vann. Planprogrammet for *regional vannforvaltningsplan for Trøndelag vannregion ble vedtatt mars 2020*. Røyrvik kommune tilhører to vannområder, Namsen og Grensevassdraget. I Namsen vannområde er det jobbet med de vesentligste vannforvaltningsspørsmål, og disse er spilt inn til vannregion Trøndelag.

## 4. Mål for planarbeidet

Planarbeidet i Røyrvik kommune skal legge til rette for en ønsket utvikling i kommunen. Det vil være viktig å ha politisk forankring av kommunale planer, og planarbeidet må gjennomføres slik at det styrker politikernes muligheter til å styre prioriteringen av planarbeidet.

Planlegging i Røyrvik kommune skal være behovsstyrt og skal ikke gjøres mer omfattende enn nødvendig. Kommuneplanens samfunnsdel skal inngå i alle delplaner/sectorplaner.

### 4.1. Kommuneplan

#### *Samfunnsdel*

Samfunnsdel ble vedtatt 2016.

**Overordnet mål:** Opprettholde og videreutvikle Røyrvik som ei selvstendig, levedyktig, trygg og attraktiv bygd for befolkning og næringsliv. Røyrvik skal være bygda vi er glad i og stolt av.

#### **Hovedmål Kultur, livskvalitet og trivsel**

- Øke engasjementet blant innbyggerne igjennom å videreutvikle dugnadsånden og øke samholdet i kommunen
- Kommunen skal tilrettelegge for bedre samarbeid mellom bygdas lag og organisasjoner, og skape en samarbeidsarena slik at kultur- og idrettstilbudet kan favne bredt

### **Hovedmål Næring og arbeidsplasser**

- Bidra til utvikling av lokalt næringsliv, med særlig vekt på verdiskaping basert på kommunens ressursgrunnlag

### **Hovedmål Oppvekst**

- Skape trygge oppvekstvilkår og gode minner som gir utvikling av enkeltindividet og stolthet for bygda.

### **Hovedmål Infrastruktur**

- Røyrvik skal ha en god og framtidsrettet infrastruktur for hele kommunen.

### **Hovedmål Helse og sikkerhet**

- Røyrvik skal sikre en god beredskap og tjenester som gir innbyggerne trygghet.
- Røyrvik kommune skal drive forebyggende arbeid innen helse

Under hovedmålene er det laget noen delmål og strategier. Det er laget en handlingsplan ut fra disse strategiene.

Samfunnet er kontinuerlig i endring og det behov for en oppdatering av samfunnsdelen i kommuneplanen. Det anbefales at arbeidet med en revidering av kommuneplanens samfunnsdel starter opp i løpet av 2021.

### *Arealdel*

Kommuneplanens arealdel er revidert siste gang i 1995. Planen dekker hele kommunen. Det er utarbeidet ny arealdel som har vært på høring 2 ganger, men ikke vedtatt på grunn av innsigelser fra sektormyndigheter.

Kulturminneplanen som har vært på høring og planlagt vedtatt i 2021, går under arealdelen.

### *Endring av plansystemet*

Kommunestyret ønsker at flere temaplaner skal inn i de overordnede planene.

Hvilke planer som tas inn i samfunnsdelen med arealstrategi:

- Energi- og klimaplan
- Boligpolitisk handlingsplan
- Plan for idrett og fysisk aktivitet
- Trafikksikkerhet

Arealdelen skal inneholde:

- Plan for snøscooterløyper for rekreasjonskjøring

Helseplan (Pleie- og omsorgsplan) skal inneholde:

- Rusplan
- Demensplan
- Psykatriplan
- Rehabiliteringsplan

Administrasjonen har ansvaret for en del planer som går på daglig drift og krisehendelser.

Beredskapsplaner for administrasjonen:

- Kriseplan
- Psykososial kriseplan (POSOM)
- Helsemessig og sosial beredskapsplan
- Smittevernplan
- Handlingsplan mot vold i nære relasjoner for kommunene i Indre Namdal
- PLIVO-plan
- Plan for langvarig strømbrudd
- Andre tiltaksplaner som viser seg viktig ut fra helhetlig ROS-analyse

Arbeidsgiverplaner:

- HMS-plan
- Kompetanseplan

## 5. Kommunal planstrategi - prioriteringer 2020-2023

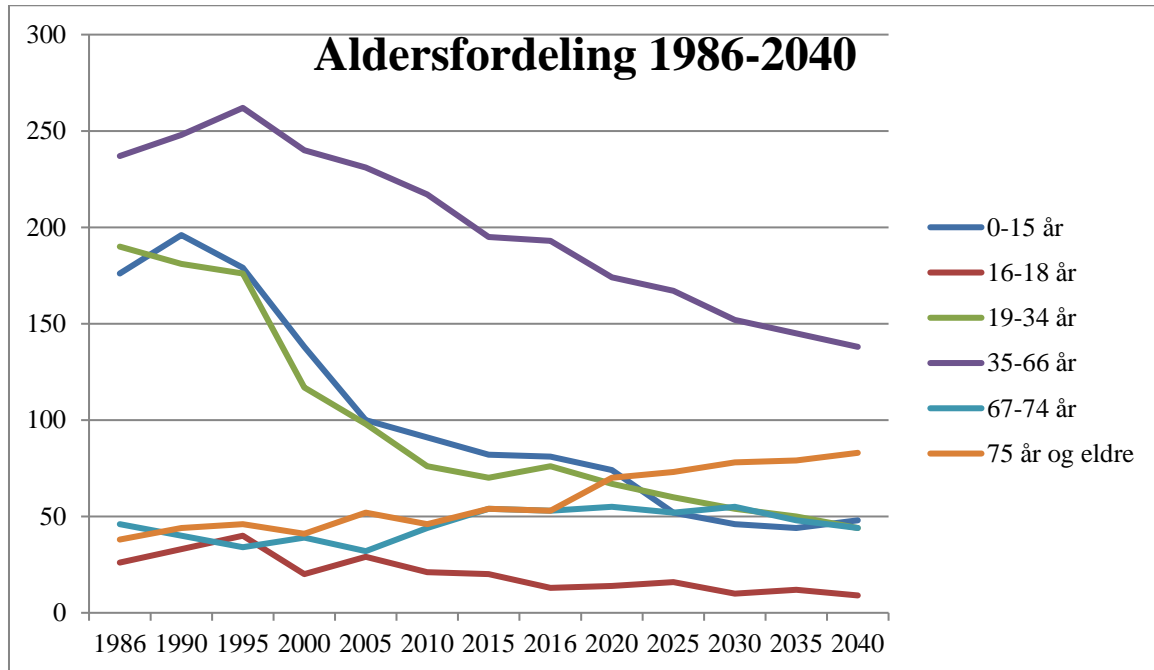
Plan	2020	2021	2022	2023	Vedtatt/ revidert
<b>Kommuneplaner</b>					
Kommuneplanens samfunnsdel		Vedtak			2016
Kommuneplanens arealdel		Vedtak			1995
Kommunal planstrategi	Revidering			Oppstart	2016
<b>Andre overordnede planer</b>					
Økonomiplan, budsjett og handlingsplan	Rulleres	Rulleres	Rulleres	Rulleres	Årlig
ROS-analyse		Revidering			2016
Overordnet beredskapsplan		Revidering	Rulleres	Rulleres	2014/Årlig
Oversiktsdokument for folkehelse		Vedtak			
<b>Tema og sektorplaner</b>					
<b>Kommunale</b>					
Helseplan		Vedtak			2004
Hovedplan VA				Vedtak	2013
Stedsutviklingsplan Røyrvik sentrum		Vedtak			2008
Handlingsplan for næringsutvikling/Næringsplan		Vedtak	Rulleres	Rulleres	2012
Aktivitet- og utviklingsplan for samisk språk og kultur					
Kulturminneplan		Vedtak			
Plan for museal virksomhet 2021-2023		Vedtak			
<b>Interkommunale</b>					
Rusplan for Indre Namdal					2004
Beredskapsplan for vern mot akutt forurensning Namdalsregionen					2003



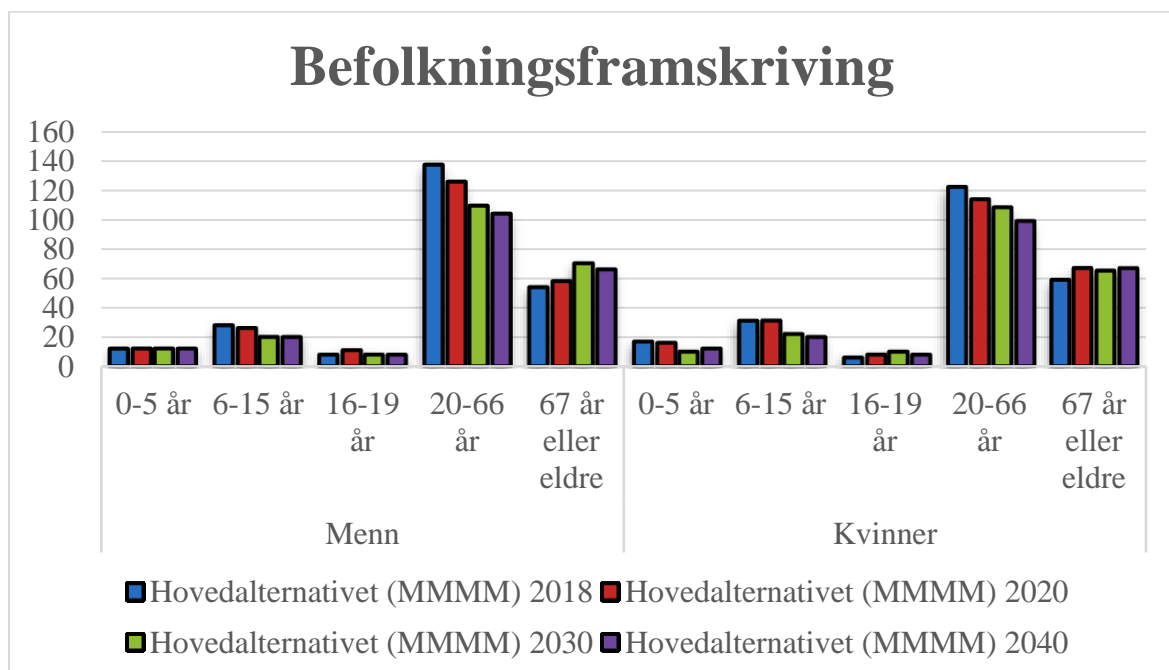
Vedlegg:

Statistikk til planstrategien

Befolkningsutvikling



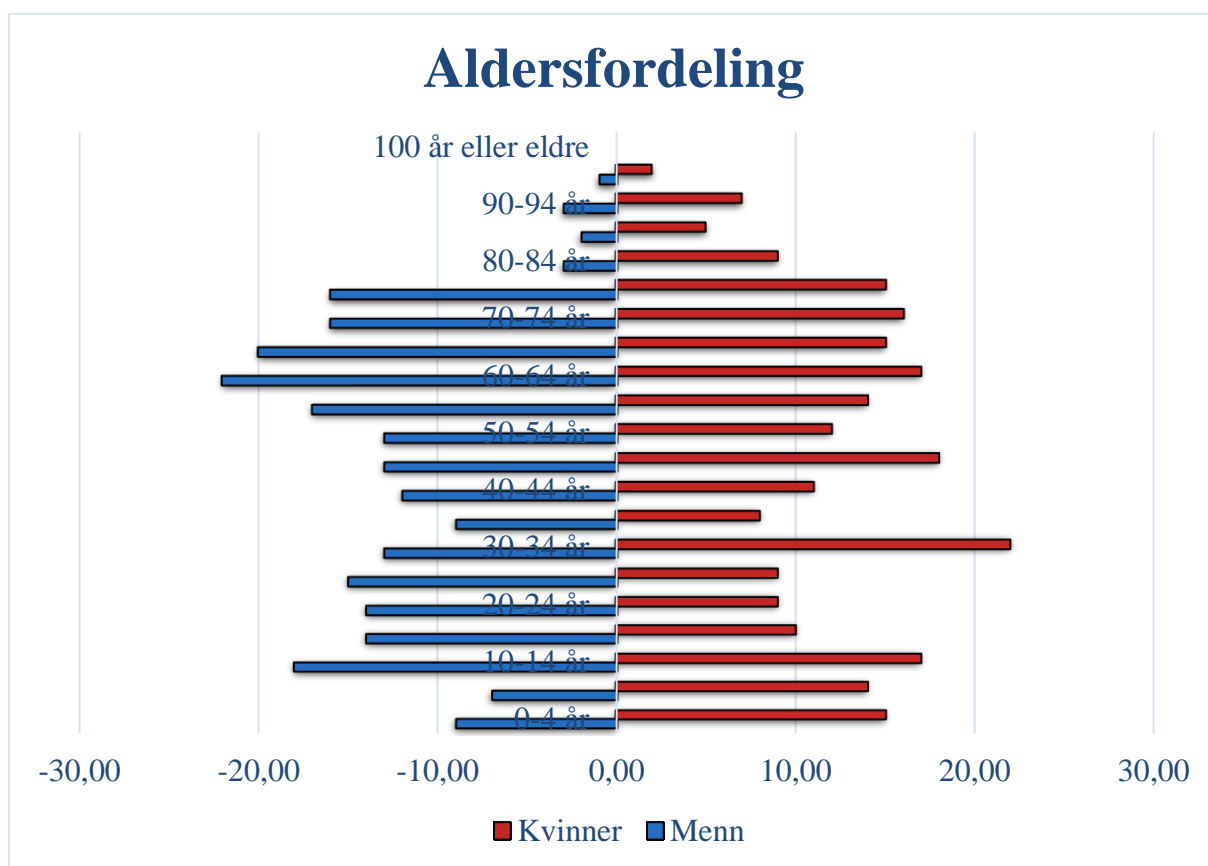
Figur 3 Befolkningsutvikling fra 1986-2016, inndelt etter alder (antall). Framskrevet utvikling fram til 2040 basert på middels vekst MMMM i landet, kilde ssb.no.



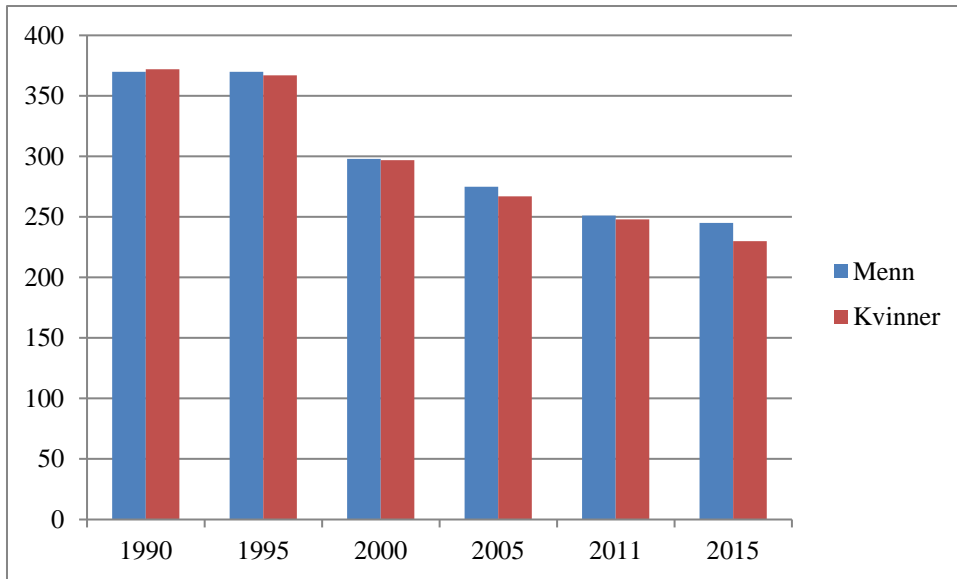
Kilde: SSB grunnlag fra 2018

Framskrevet folkemengde 1. januar, etter kjønn, alder, personer og år. Kilde: SSB 08.12.2020.

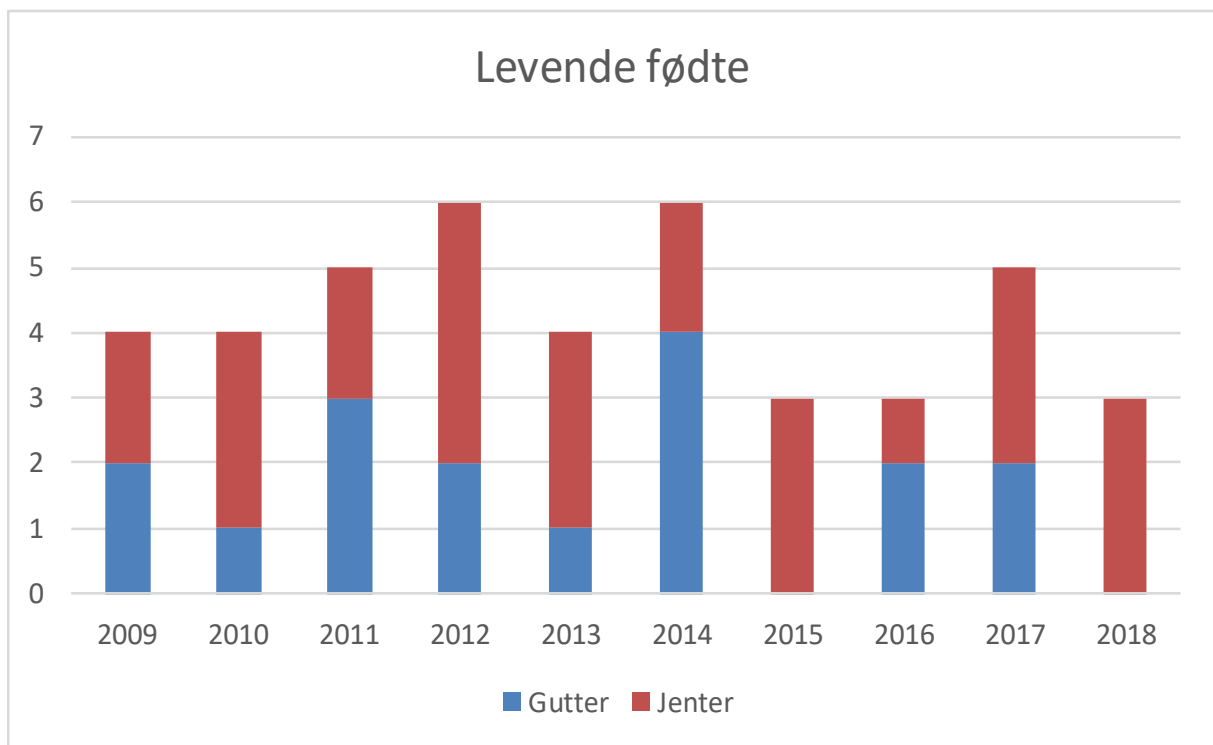
		2020	2025	2030	2035	2040	2045	2050
<b>Menn</b>	<b>0-17 år</b>	45	36	39	37	36	36	40
	<b>18-49 år</b>	65	66	63	65	65	62	63
	<b>50-66 år</b>	60	54	40	36	37	37	39
	<b>67-79 år</b>	46	46	48	48	40	34	28
	<b>80-89 år</b>	6	17	21	20	25	28	24
	<b>90 år og eldre</b>	4	0	1	4	5	6	8
		226	219	212	210	208	203	202
<b>Kvinner</b>	<b>0-17 år</b>	51	43	39	37	36	36	36
	<b>18-49 år</b>	72	68	69	71	64	62	62
	<b>50-66 år</b>	50	50	52	49	48	49	46
	<b>67-79 år</b>	40	41	42	40	46	46	42
	<b>80-89 år</b>	14	23	22	22	23	23	24
	<b>90 år og eldre</b>	8	4	5	7	7	8	10
		235	229	229	226	224	224	220



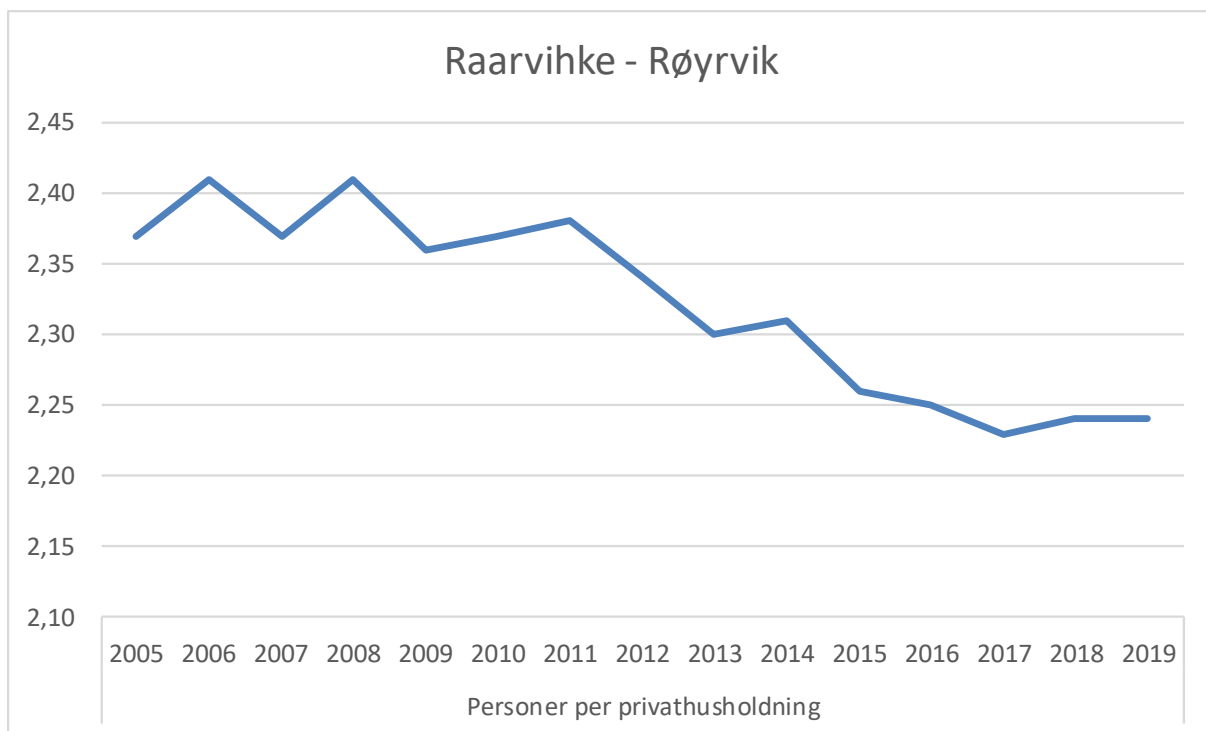
Kilde: SSB 01.01.2019



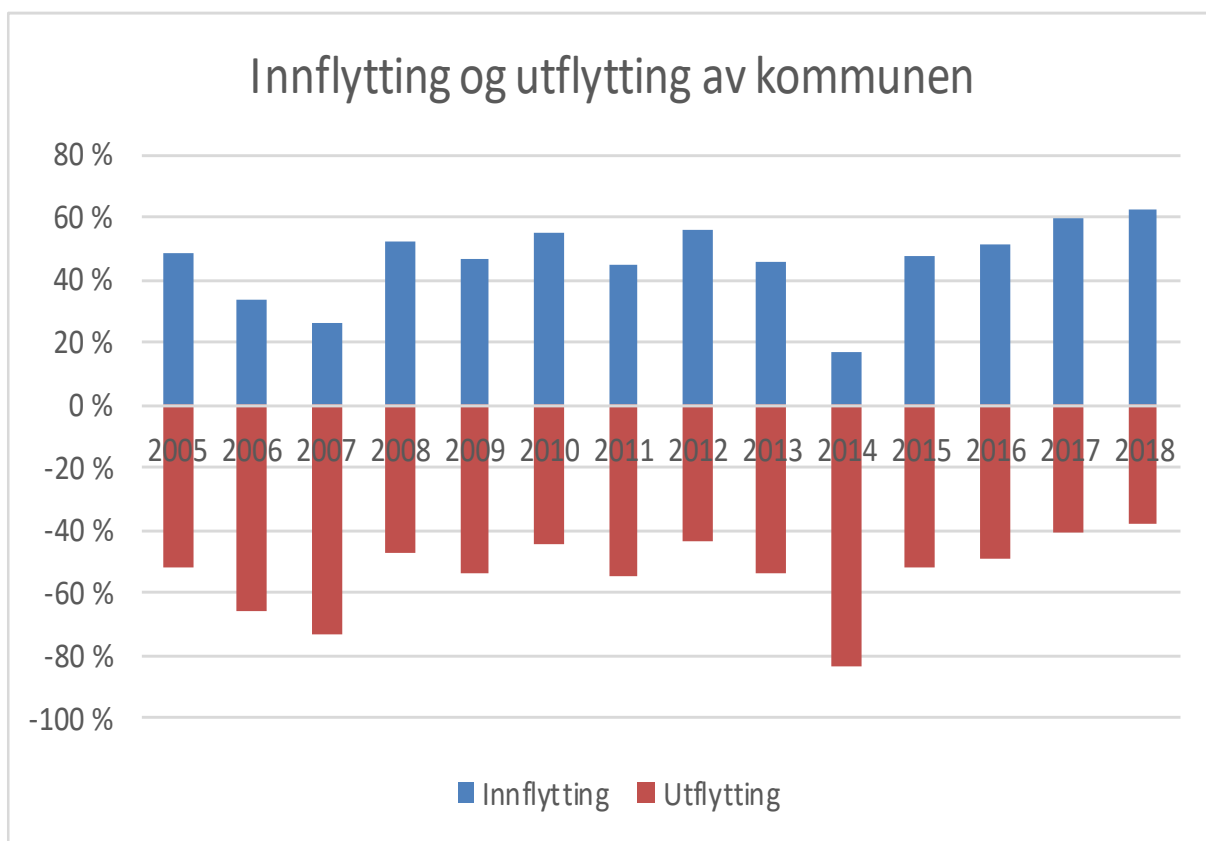
Figur 4 Kjønnfordeling



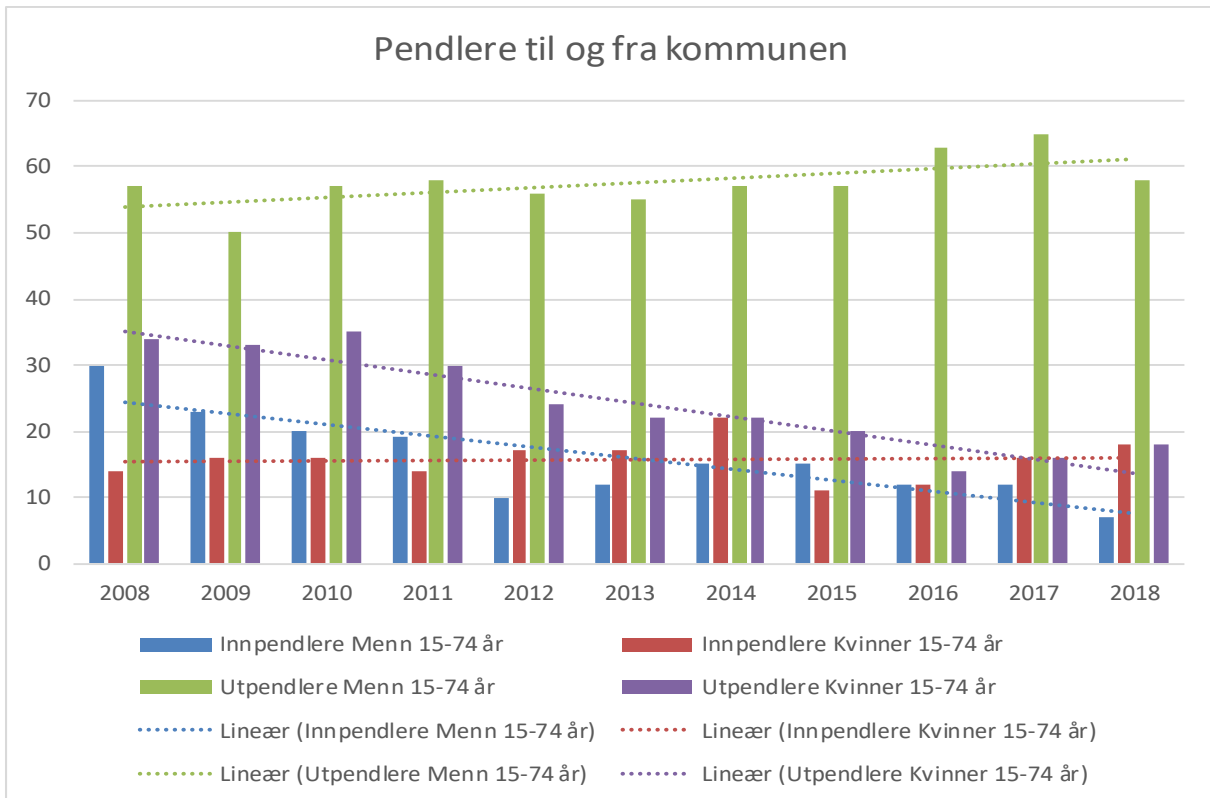
Kilde: SSB



Kilde: SSB



Kilde: SSB



Kilde: SSB

I perioden 2013-2018 var det rundt 70-80 personer som pendlet ut av kommunen, og 30-40 som pendlet inn i kommunen. Det er en trend at det blir færre sysselsatte med arbeidssted i kommunen. I 2014 var det 255 sysselsatte personer bosatt i kommunen mot 270 i 2010, men 79 av disse pendlet ut til andre kommuner for å jobbe.



Figur 5 Innbyggere i tettbygd og spredtbygd strøk

## Levekår

	2017
Antall husholdninger	204
Samlet inntekt under 150 000 kr	
Samlet inntekt 150 000 - 249 999 kr	
Samlet inntekt 250 000 - 349 999 kr	12 %
Samlet inntekt 350 000 - 449 999 kr	
Samlet inntekt 450 000 - 549 999 kr	11 %
Samlet inntekt 550 000 - 749 999 kr	15 %
Samlet inntekt 750 000 kr og over	40 %
Studenthusholdninger og aleneboende barn under 18 år, er ikke inkludert.	

Kilde: SSB

I følge Folkehelseinstituttet var det i 2017 færre enn 10 husholdninger som hadde inntekt under 50 og 60 % av nasjonal medianinntekt. På grunn av få tilfeller har vi ikke eksakte tall på dette for Røyrvik kommune.

Arbeidsledigheten i Røyrvik har til tider vært stor etter gruvednedleggelsen, men har gått ned de siste årene. Noe av dette kan skyldes nedgang i folketall og at de som ikke får jobb i Røyrvik flytter til andre steder eller pendler ut av kommunen. Det er pr 1.1.2016 registrert 3 arbeidsledige i Røyrvik kommune på NAV.

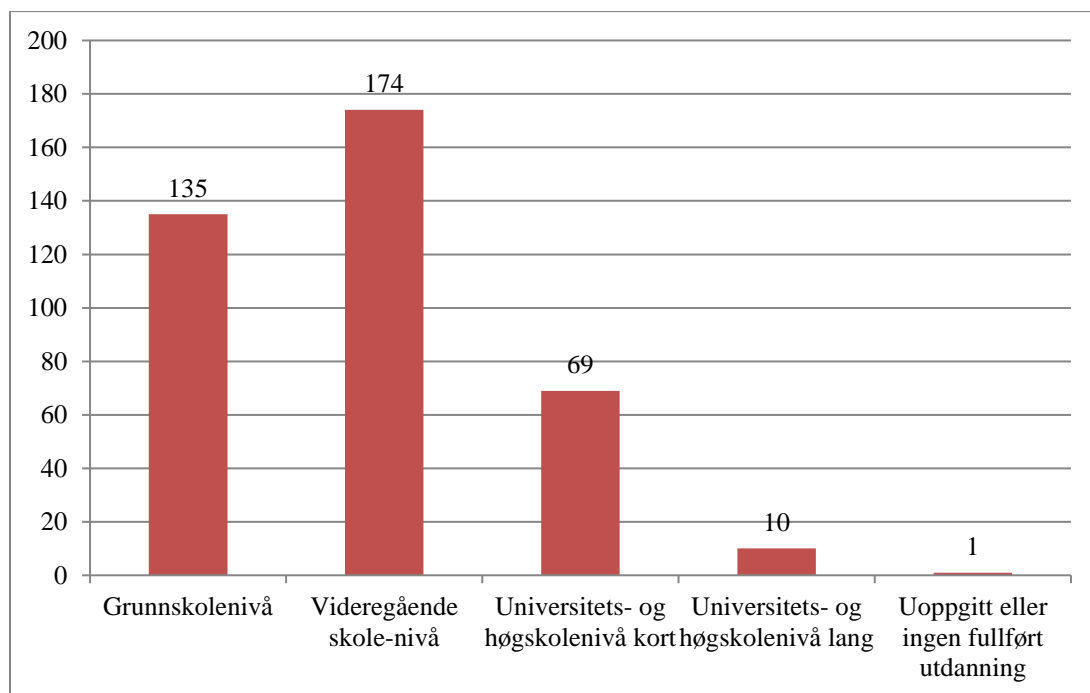
	2005	2006	2007	2008	2009	2010	2011	2012	2013	2014
<b>Registrert helt arbeidsledig</b>	4,1	1,9	2,6	1,7	1,7	1,4	1,5	3	2	2

Figur 6 Registrerte arbeidsledige. Årsgjennomsnitt (prosent). Kilde SSB.no

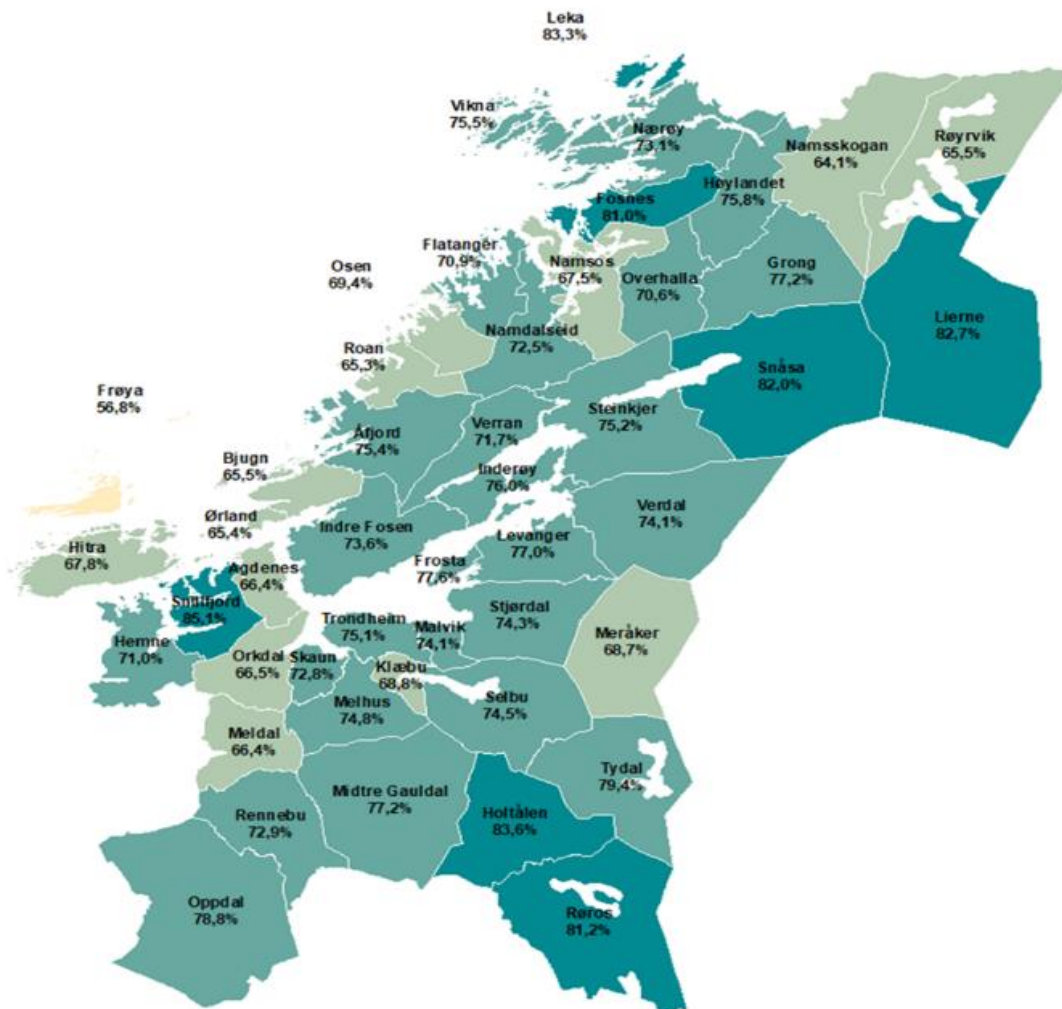
Fra 01.01.2015 – 30.12.2019 ble det registrert 56 anmeldte forhold i Røyrvik.

<b>Undersøkelsessaker *</b>	5
<b>Vinning</b>	13
<b>Miljø</b>	11

Trafikk	4
Økonomi	9
Skadeverk	3
Sedelighet	3
Vold	1
Narkotika	2
Arbeidsmiljø	1
Annen **	4



Figur 7 Utdanningsnivå på innbyggere i Røyrvik (antall)



Tall oversendt fra fylkeskommunen i 2019 viser at ca. 80 % av elevene fra Røyrvik har fullført vg1, vg2 og vg3 de siste årene, men at 100 % av elevene fra Røyrvik fullførte sitt skoleår 2017-2018.

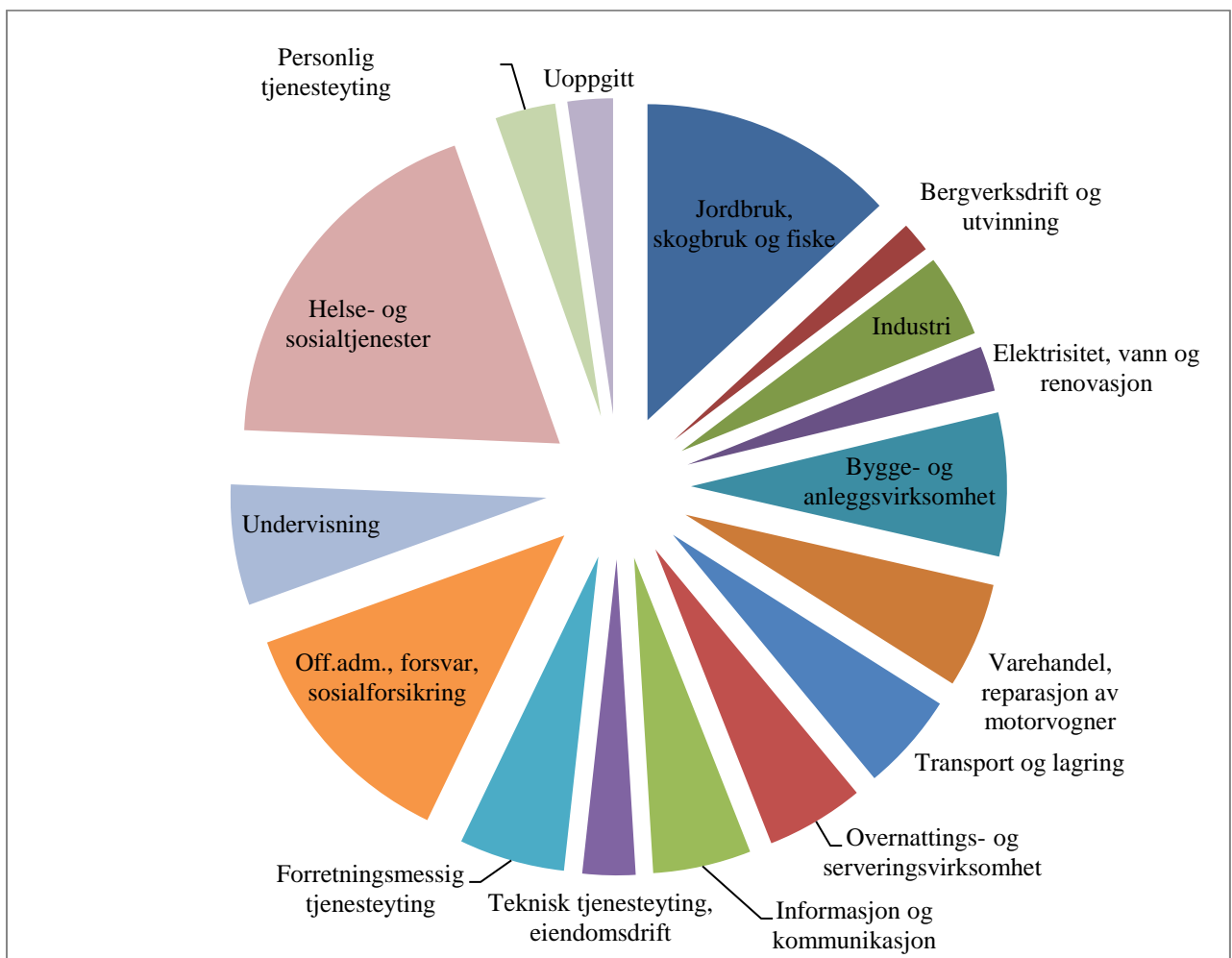
#### Røyrvik oppvekstsenter avdeling skole

Født	2008	2009	2010	2011	2012	2013	2014	2015	2016	2017	2018
trinn	14/15	15/16	16/17	17/18	18/19	19/20	20/21	21/22	22/23	23/24	24/25
1	6	2	3	6	4	4	7	4	3	4	1
2	5	6	2	3	6	5	4	7	4	3	4
3	5	5	6	3	3	7	5	4	7	4	3
4	9	6	5	6	3	3	7	5	4	7	4
	<b>25</b>	<b>19</b>	<b>16</b>	<b>18</b>	<b>16</b>	<b>19</b>	<b>23</b>	<b>20</b>	<b>18</b>	<b>18</b>	<b>12</b>



Kommunal planstrategi Røyrvik kommune 2020-2023

5	8	9	6	5	6	3	3	7	5	4	7
6	7	8	9	6	4	6	3	3	7	5	4
7	3	6	8	9	6	5	6	3	3	7	5
	<b>18</b>	<b>23</b>	<b>23</b>	<b>20</b>	<b>16</b>	<b>14</b>	<b>12</b>	<b>13</b>	<b>15</b>	<b>16</b>	<b>16</b>
8	4	4	6	8	9	6	5	6	3	3	7
9	9	4	4	6	8	9	6	5	6	3	3
10	2	9	4	4	7	8	9	6	5	6	3
	<b>15</b>	<b>17</b>	<b>14</b>	<b>18</b>	<b>24</b>	<b>23</b>	<b>20</b>	<b>17</b>	<b>14</b>	<b>12</b>	<b>13</b>
<b>SUM</b>	<b>58</b>	<b>59</b>	<b>53</b>	<b>56</b>	<b>56</b>	<b>56</b>	<b>55</b>	<b>50</b>	<b>47</b>	<b>46</b>	<b>41</b>



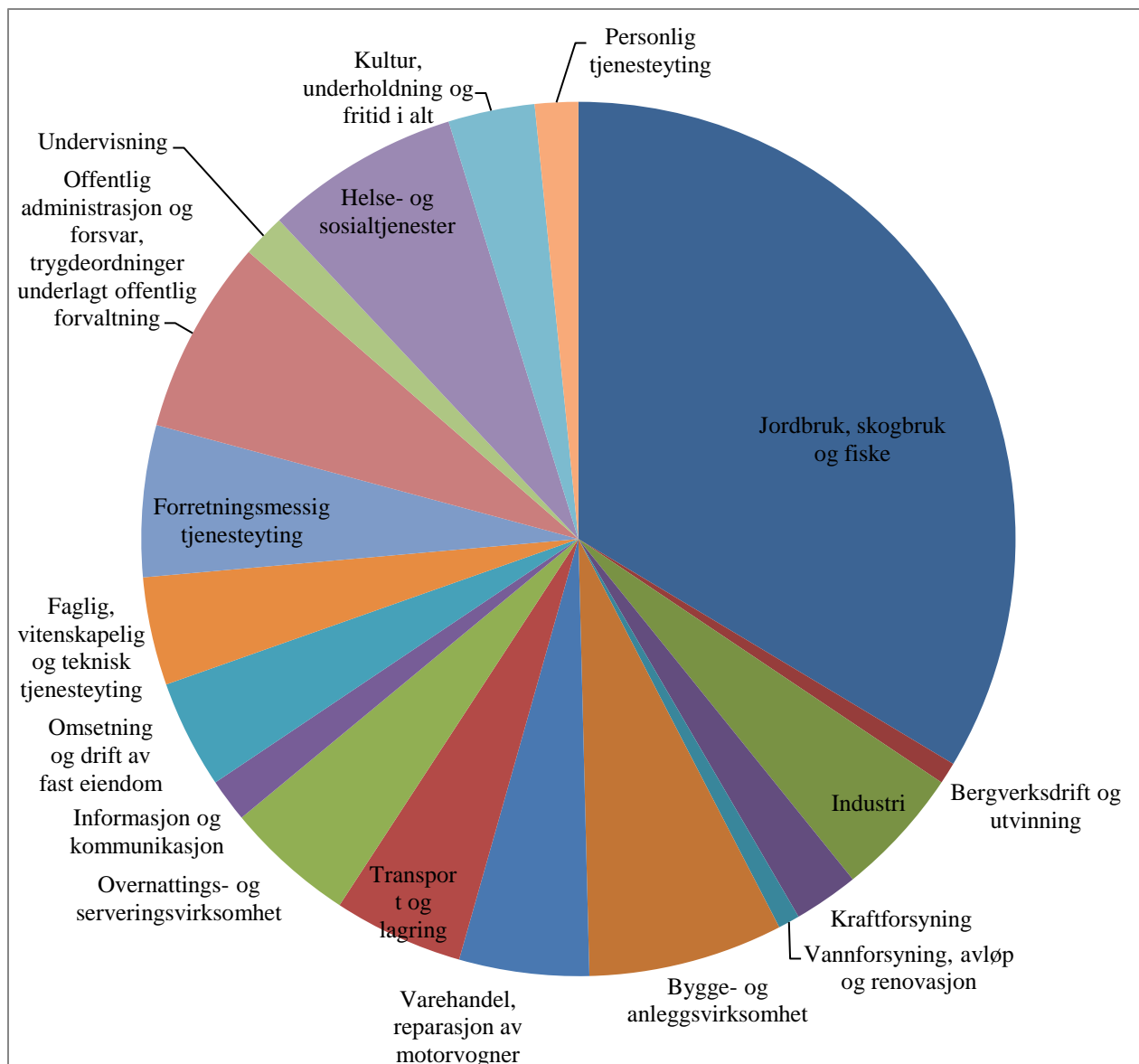
Figur 8 Sysselsatte etter næring og bosted

Pr 1. januar 2016 er det registrert 49 ulike bedrifter med ansatte i Røyrvik kommune, dette er en liten oppgang fra sist planstrategi-periode som viste 47 bedrifter med ansatte i 2011. De fleste av dem har 1-4 ansatte. Kilde: SSB. Ca halvparten av bedriftene er offentlig forvaltning eller primærnæring.

Ut fra figuren nedenfor, ser vi at tjenesteyting er den største sysselsetter for bosatte i Røyrvik. Tallene er basert på innbyggere bosatt i Røyrvik som er sysselsatt, det er ikke her lagt inn i hvilken kommune de jobber. Det har i de siste 4 årene vært noenlunde stabilt antall sysselsatte i de enkelte næringene.

Nedenfor viser figuren at det er flest foretak innen jordbruk, skogbruk og fiske, men som vist ovenfor er det andre næringer som sysselsetter flest med bosted i Røyrvik.

Reindrift er en stor næring i Røyrvik kommune, og i statistikken ligger disse under jordbruk, skogbruk og fiske. Reindrift har vært en stabil næring i Røyrvik, mens antall foretak innen jordbruk har gått ned. Det har vært en del endringer innenfor skogbruket, som gjør at sysselsettingen innenfor næringen har gått ned, men også lønnsomheten.



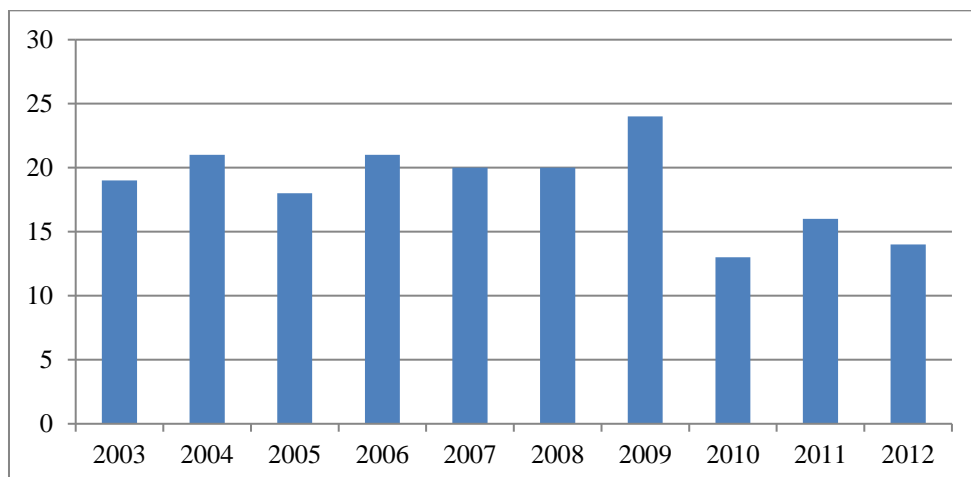
Figur 9 Antall foretak etter næring, 2016. Kilde ssb.no

### Valgdeltakelse

Kommunevalg		Stortingsvalg	
2011	82,1 %	2009	78,6 %
2015	75,5 %	2013	82 %
2019	75,2 %	2017	86 %

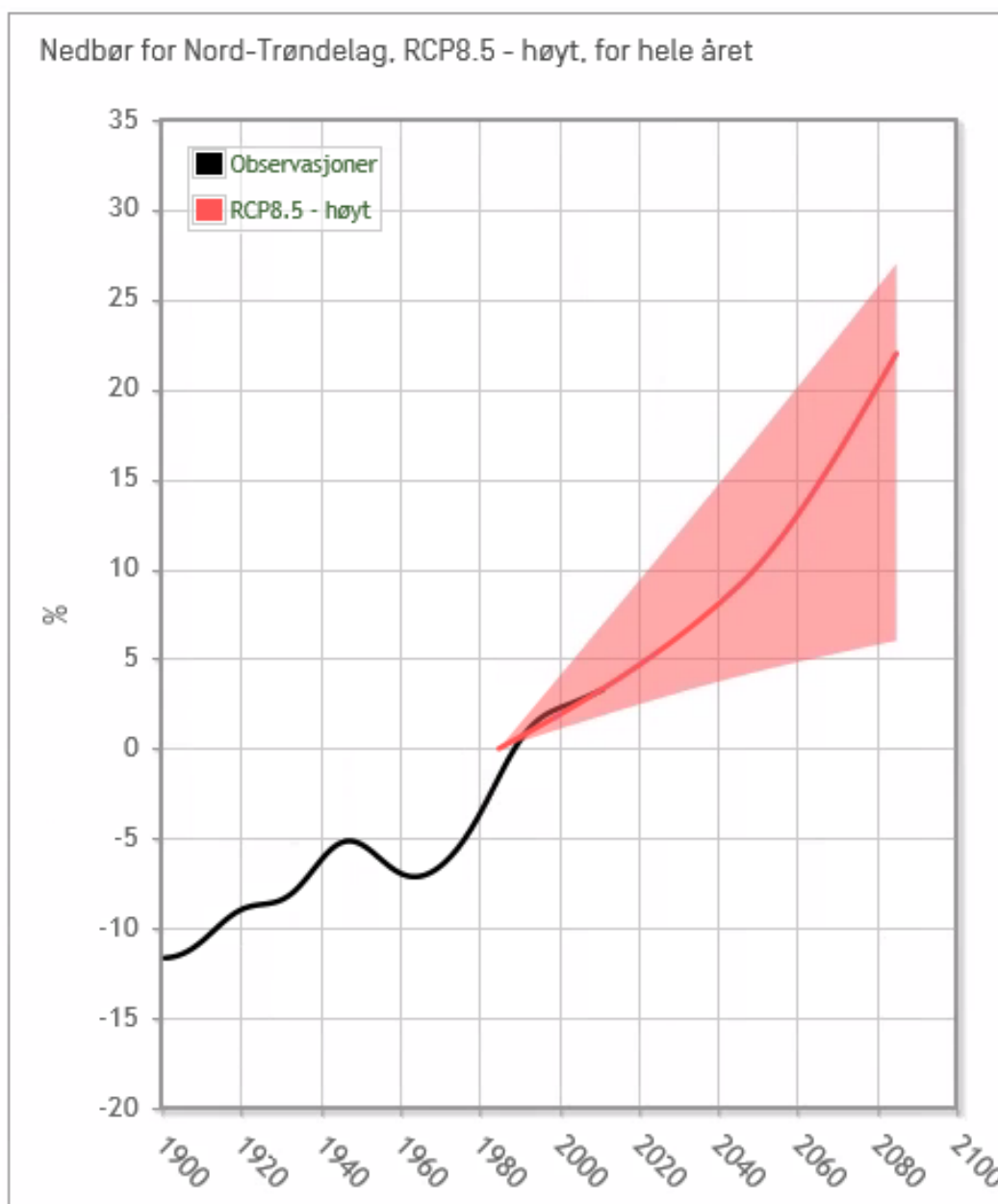
Valgdeltakelse i Røyrvik kommune

## Kultur



Figur 10 Antall søkere på tilskudd til kulturformål (Kulturmidler) i perioden 2003-2012.

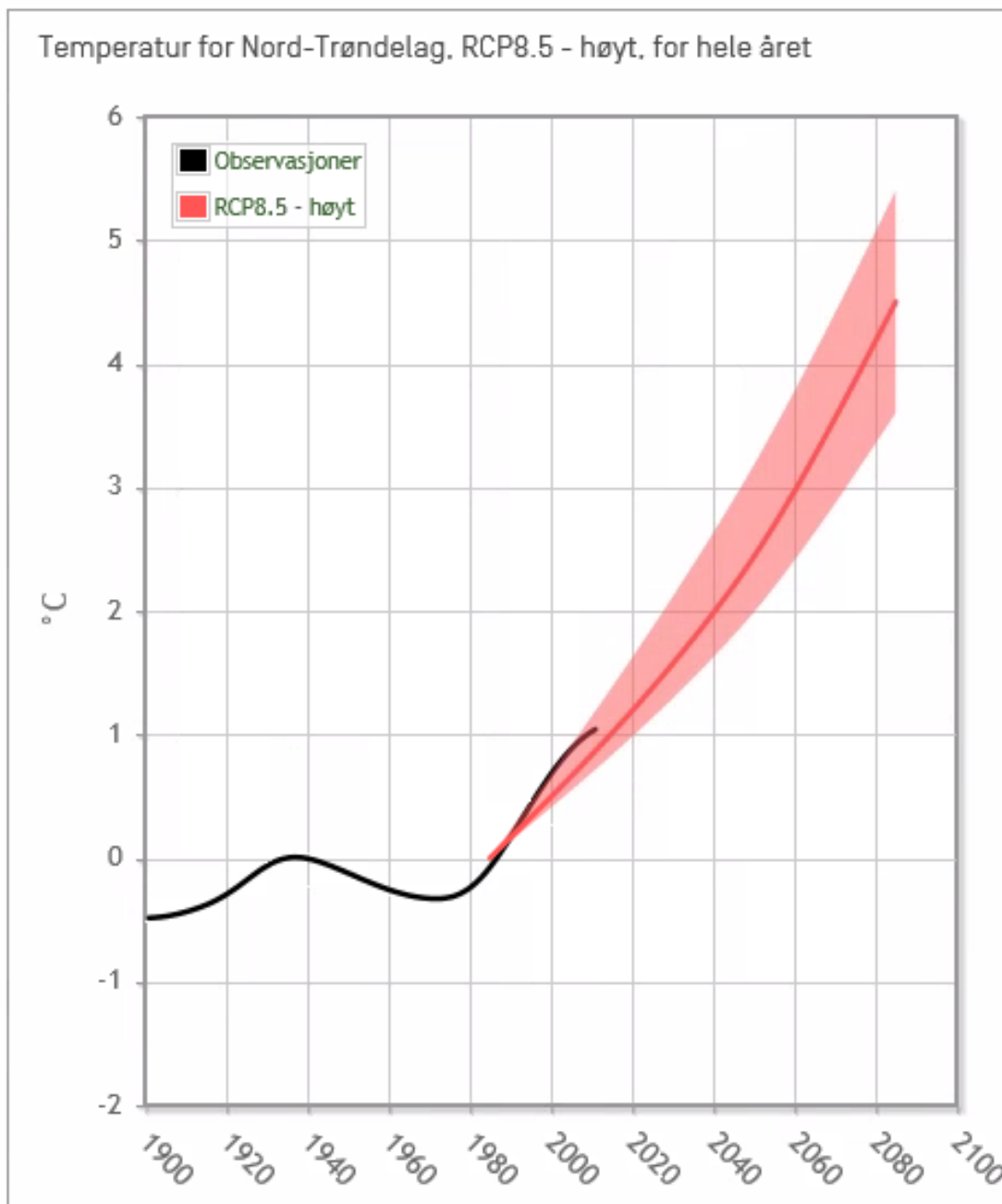
## Klimaendringer



Figuren viser utvikling av nedbør i perioden 1900-2100. Verdiene viser avvik (%) fra perioden 1971-2000. Svart kurve viser observasjoner, utjevnet for å illustrere variasjoner på en 30-års skala. Farget kurve viser trend i medianverdi fra en rekke RCM-simuleringer, fram til 2031-2060 og 2071-2100. Skravert område indikerer spredning mellom lav og høy klimaframskrivning [10 og 90 persentiler].

Last ned tidsseriedata ↓

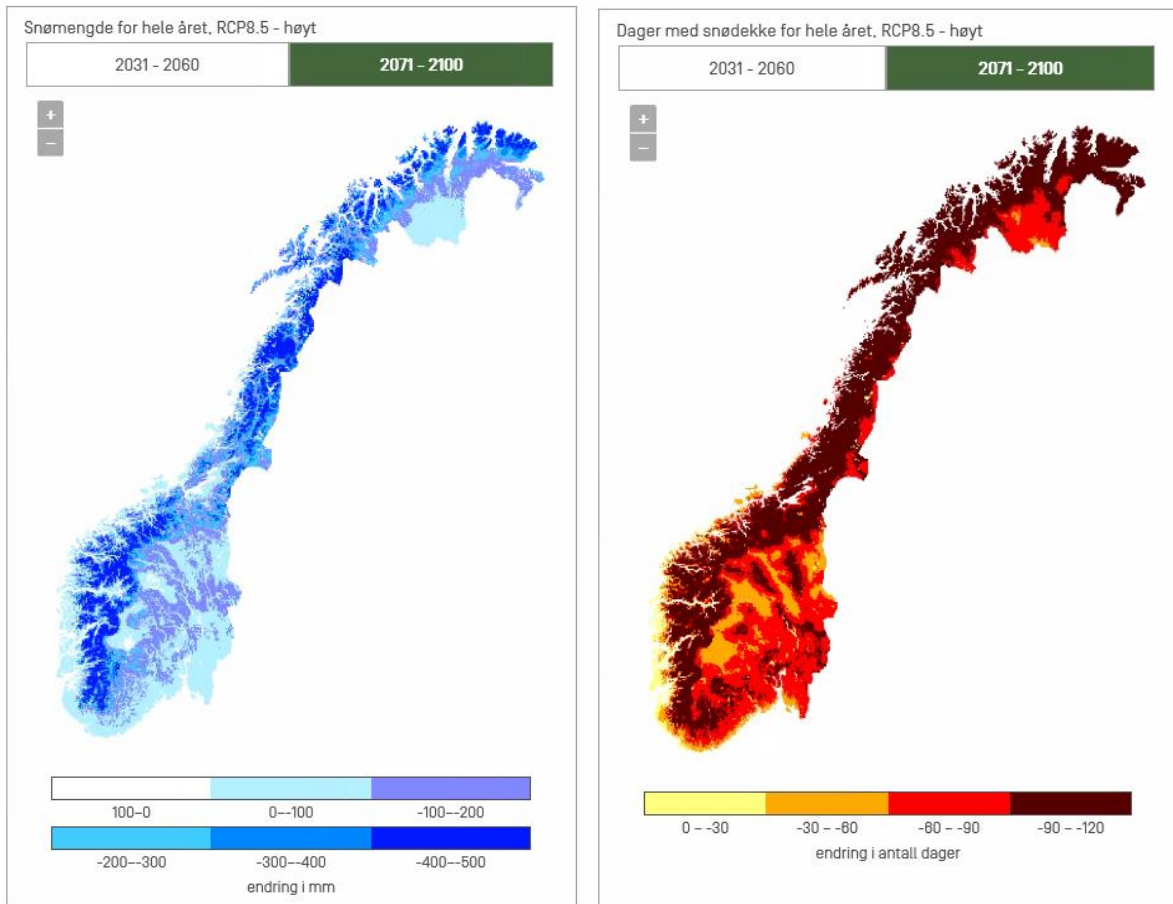
Figur 11 Framskrevet nedbørsmengde med høyt CO<sub>2</sub>-utslipp



Figuren viser utvikling av temperatur i perioden 1900-2100. Verdiene viser avvik [°C] fra perioden 1971-2000. Svart kurve viser observasjoner, utjevnet for å illustrere variasjoner på en 30-års skala. Farget kurve viser trend i medianverdi fra en rekke RCM-simuleringer, fram til 2031-2060 og 2071-2100. Skravert område indikerer spredning mellom lav og høy klimaframskrivning (10 og 90 persentiler).

Last ned tidsseriedata ↓

Figur 12 Framskrivning av temperatur med høyt CO<sub>2</sub>-utslipp

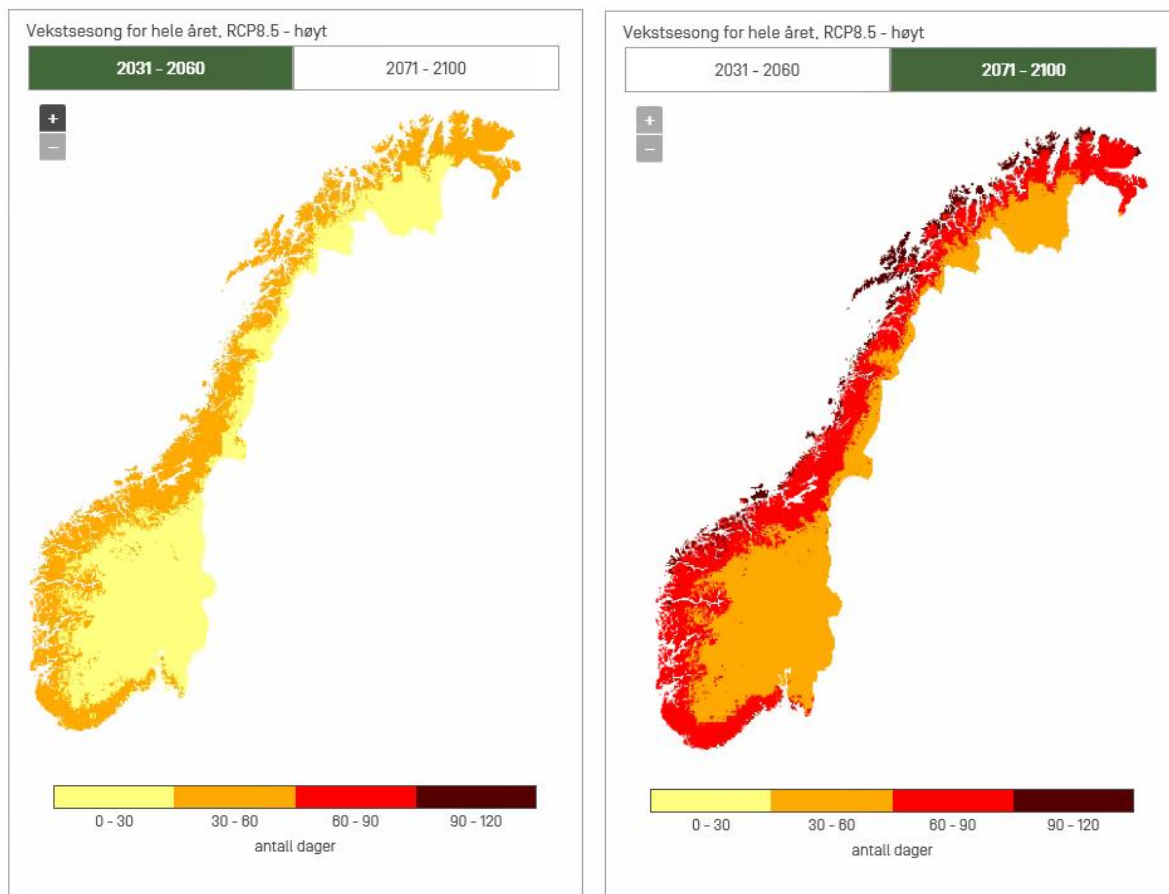


Kartet viser endring i snømengde [mm] fra perioden 1971-2000 til 2071-2100. Snømengde er her hvor mange mm vann snøen representerer den dagen i året det er maksimalt med snø. Detaljer om endringene som vises i kartet, står i rapporten "Klima i Norge 2100", side 120.

Kartet viser endring i dager med snødekke fra perioden 1971-2000 til 2071-2100. Antall dager med snødekke vil si det samme som antall dager i løpet av et år hvor det ligger snø på bakken. Detaljer om endringene som vises i kartet, står i rapporten "Klima i Norge 2100", side 120.

**Figur 13 Framskrivning av snømengde og dager med snødekke med høyt CO<sub>2</sub>-utslipp**

Endring av vekstsesongen er framskrevet til å bli 0-30 dager lengre i perioden 2031-2060 og 30-60 dager lengre når vi kommer i perioden 2071-2100.



Kartet viser endringer i vekstsesong fra perioden 1971-2000 til 2031-2060. Vekstsesongen er her definert som antall døgn i året der middeltemperaturen er over 5 °C. Lufttemperatur er kun en av de begrensende faktorer for aktiv plantevekst i Norge. Ulike plantearter reagerer ulikt på temperaturforholdene, og det er også andre faktorer som påvirker vekstsesongen (nedbør, snødekke, stråling, jordsmonn, eksponisjon osv.) Det er en rekke definisjoner på sesongen for aktiv plantevekst, men for de nordiske land defineres ofte den temperaturbestemte vekstsesongen som perioden der døgnmiddeltemperaturen er over 5 °C. Detaljer om endringene som vises i kartet, står i rapporten "Klima i Norge 2100", side 102.

Figur 14 Endringer i vekstsesong

Enkel sårbarhetsanalyse for klimaendringer.

Klimaendringer – utredningstema					Sannsynlighet		Klimasårbarhet - konsekvens og risiko			
Hovedårsak		Klimarelatert hendelse		Hendelser - detaljer		Grad	Faktor	Liv og helse	Ytre miljø - Biologisk mangfold - Arealbruk og matsikkerhet	Materielle verdier/ økonomi - Tjenesteprod. - Infrastruktur
1	Økt nedbør	1.1	Ekstremnedbør	1.1.1	Over- svømmelse		2	1	2	2
						Risiko		2	4	4



Klimaendringer – utredningstema					Sannsynlighet		Klimasårbarhet - konsekvens og risiko - konsekvens og risiko				
Hovedårsak	Klimarelatert hendelse		Hendelser - detaljer		Grad	Faktor	Liv og helse	Ytre miljø - Biologisk mangfold - Arealbruk og matsikkerhet	Materielle verdier/ økonomi - Tjenesteprod. - Infrastruktur		
	1.2	Flom	1.2.1	Regnflom		3	2	2	1		
					Risiko		6	6	3		
			1.2.2	Snøsmelteflom		2	2	2	2		
					Risiko		4	4	4		
			1.2.3	Isgang		1	1	1	1		
					Risiko		1	1	1		
			1.3	Skred fra fjell	1.3.1	Steinskred, -sprang		2	2	3	2
							Risiko		4	6	4
					1.3.2	Fjellskred		1	1	1	1
	Risiko	1	1	1							
	1.4	Skred i løsmasser	1.4.1	Jordskred		2	2	4	2		
					Risiko		4	8	4		
	1.5	Skred i snø	1.5.1	Løssnø/flak		4	2	2	1		
					Risiko		8	8	4		
			1.5.2	Sørpe		3	2	2	2		
Risiko	6	6	6								
2	Økt vind	2.1	Sterke vinder		5	2	4	3			
				Risiko		10	20	15			
		2.2	Stormflo		1	1	1	1			
Risiko	1	1	1								
3	Varmere klima	3.1	Tørke		3	2	3	3			
				Risiko		6	9	9			
	Økt lokal temp.	3.2	Skogbrann		4	2	4	4			
				Risiko		8	16	16			
				3.3		Havstigning		1	1	1	1
Risiko	1	1	1								

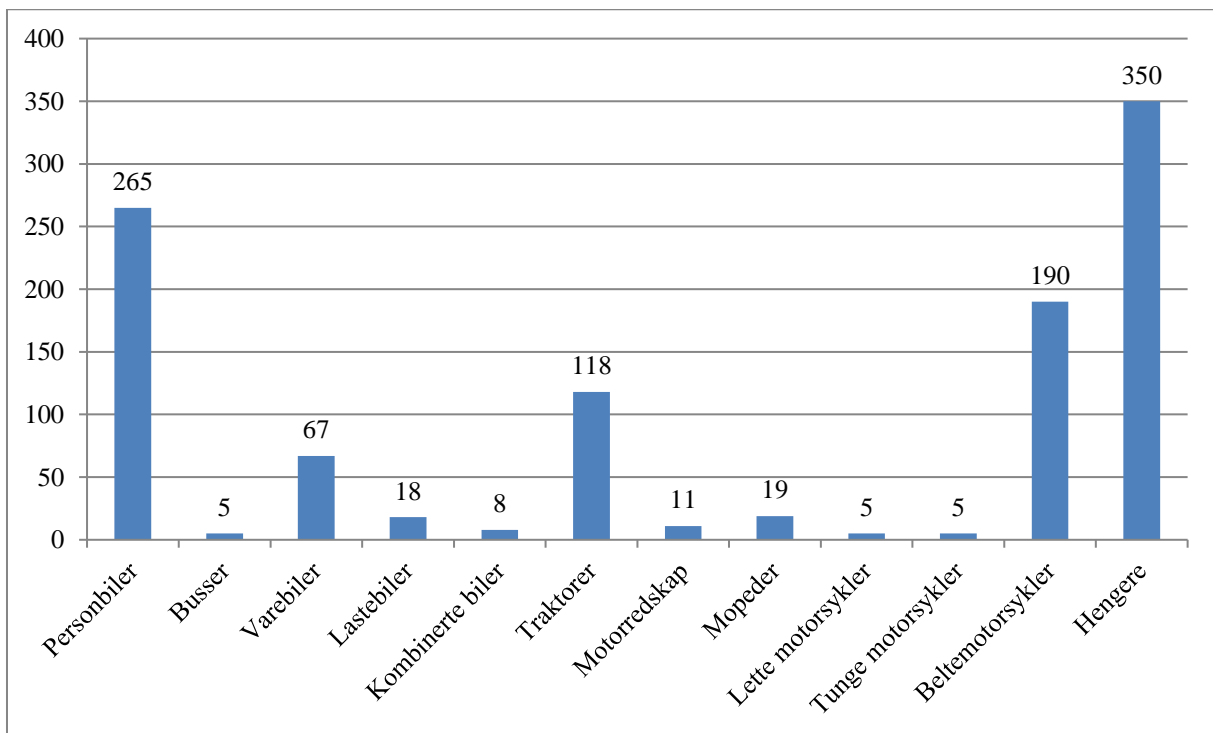
Figur 15 Sårbarhetsanalyse for klimafaktorer

Klimahendelse	Sammendrag	Ant. Døde
Flom	Det er ikke registrert flom med personskafer i Røyrvik. De som er funnet er flere flommer i Trøndelag og Namsen siden 1930.	
Jord- og løsmasseskred	Det er registrert 6 løsmasseskred i 2013. Alle ved vei. Ingen skadde.	
Snøskred	Det er registrert 2 snøskred siden 1855 i Røyrvik med dødelig utfall.	2
Steinskred – sprang isnedfall	Det er registrert 1 steinskred i Røyrvik. Dette var ved vei. Ingen skadde eller døde. I Steinfjelltunnelen er det registrert 1	

	steinskred i 1970 med en drept. Dette skredet er registrert i Namsskogan kommune.	
Storm	Det er registrert mange stormer i Røyrvik. De største skadene har vært nedfall av skog og strønbrudd. I de fleste tilfeller fører en storm med seg stengte veger for lengre eller kortere perioder. Det er ikke registrert dødsfall i forbindelse med storm i Røyrvik	
	<b>Antall omkomne grunnet naturhendelser</b>	<b>2</b>

Figur 16 Oppsummering av de historiske klimahendelser i Røyrvik (Kilde: Skredregistreringer og flomsonekart hos NVE.no og Meteorologisk institutt)

## Miljø

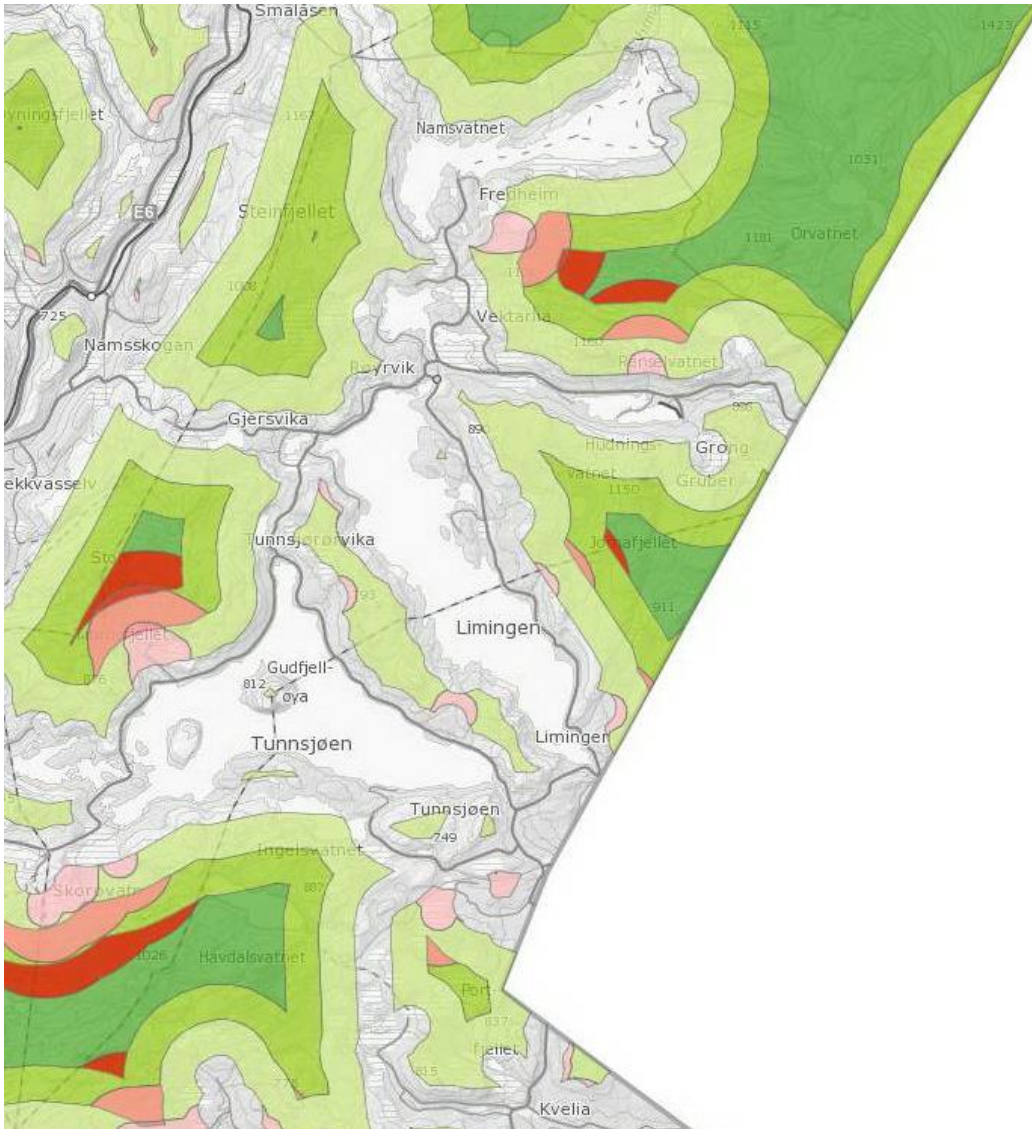


Figur 17 Registrert kjøretøyer og hengere i Røyrvik i 2015

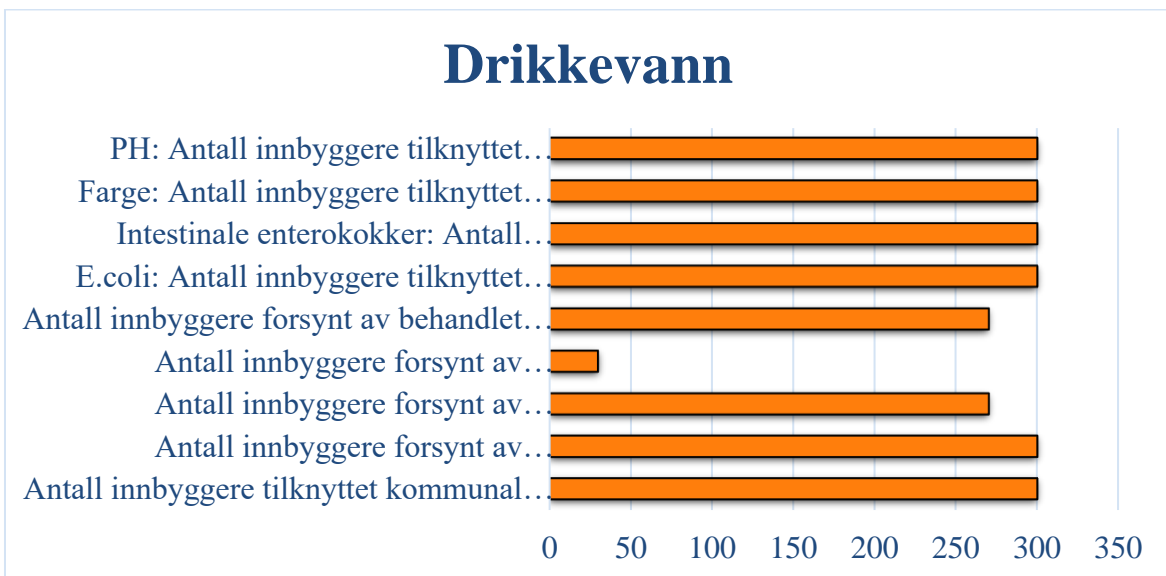
Det er registrert 1061 kjøretøy og hengere i Røyrvik kommune i 2015.

Gjennomsnittlig kjørelengde i Røyrvik er 14.545 km pr kjøretøy pr år.

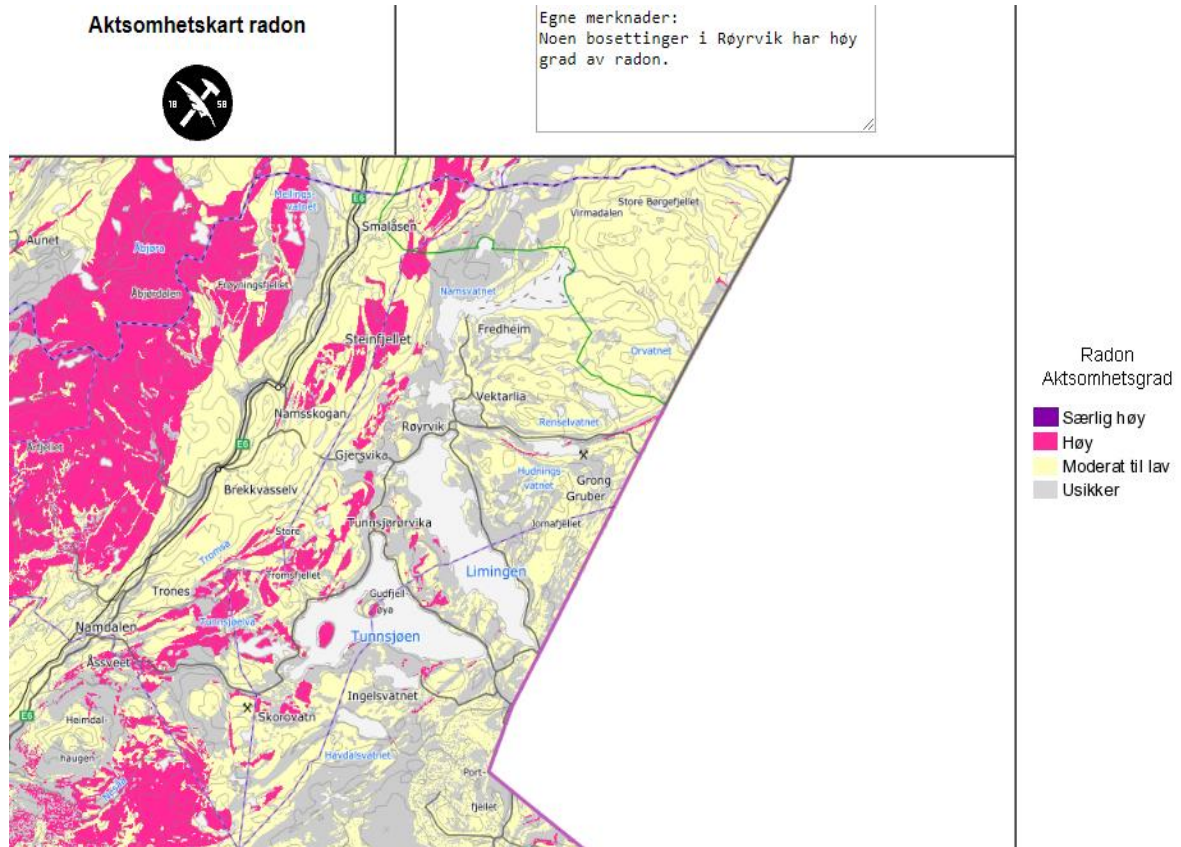
Enkel kartlegging indikerer vesentlig miljøgevinst ved samkjørt person- og varetransport inn/ut av kommunen og internt i kommunen, samt videreutvikling av tilbringertjenesten.



Figur 18 Kart over Inngrepsfrie områder (INON) som ligger hhv 1 km (lys grønn), 3 km (grønn) eller 5 km (mørk grønn) fra tyngre tekniske inngrep. De røde områdene viser endringene som er skjedd i perioden 1988-2013.



Kilde: SSB 2018



Kilde: [geo.ngu.no/kart/radon](http://geo.ngu.no/kart/radon)