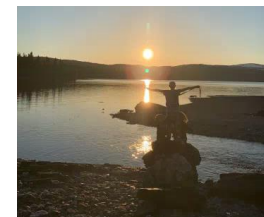




## Forebyggende plan for barn og unge i Røyrvik kommune



*På jakt etter magiske øyeblikk*



## **Innholdsfortegnelse**

### **1. Innledning**

### **2. Lovverk**

### **3. Teorigrunnlag**

### **4. Status i Røyrvik kommune**

#### 4.1 Statistikk

#### 4.2 utfordringer i Røyrvik kommune

### **5. Mål, hovedmål og delmål**

#### 5.1 God oppvekst og godt liv

#### 5.2 Kultur, livsglede og trivsel

#### 5.3 Ei levende fjellbygd

### **6. Tiltaksdel**

#### 6.1 Tiltaksvifte tjenester

#### 6.2 Tiltaksvifte fritidstilbud

## 1. Innledning

**Røyrvik kommune sin visjon:** Ei levende fjellbygd

**Kommunens overordna mål:** Opprettholde og videreutvikle Røyrvik som ei selvstendig, levedyktig, trygg og attraktiv bygd for befolkning og næringsliv. Røyrvik skal være bygda vi er glade i og stolt av.

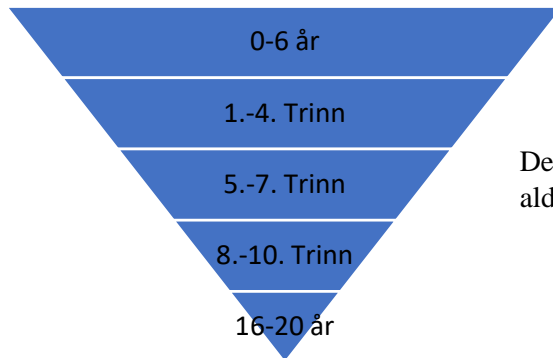
**Visjon oppvekstsenteret:** Sammen på jakt etter magiske øyeblikk.

Vi arbeider sammen; da kommer vi lengst og oppnår flest magiske øyeblikk. Vi er på jakt; vi skal aktivt søke etter å oppnå magiske øyeblikk. Magiske øyeblikk: små, fantastiske øyeblikk i hverdagen eller større felles opplevelser.

**Mål for planen:** Røyrvik kommune skal bidra til å styrke barn, unges og familiens muligheter til å skape en god og positiv oppvekst og være aktive i innsatsen for å få trygge barn og unge.

## Tidlig innsats

Tidlig innsats betyr å yte hjelp og bistand mens utfordringene er små. Uavhengig av alder.



Denne trekanten illustrerer en målsetning om at mer av kommunens ressursbruk skal rettes mot den yngre aldersgruppen.

## 2. Lovverk

Forebyggende innsats er forankret i en rekke lover og regelverk. Et godt oppvekstmiljø skapes gjennom et tett samspill mellom offentlige aktører, familie, nærmiljø og positive krefter i lokalsamfunnet. Å legge til rette for at barn og unge får en god og trygg oppvekst er et samfunnsvar som deles av mange. Ansvar er ulikt fordelt.

Revidert plan tar hensyn til endringene i lovverket 01.01.22.

### **Aktuelle lover i henhold til forebyggende arbeid:**

*Lov om grunnskolen og den videregående opplæringa av 27.11.98 sist endret 01.08.2022*

*Lov om barnehager av 01.01.06 sist endret 01.08.2022*

*Lov om pasient og brukerrettigheter av 01.07.01 sist endret 01.08.2022*

*Lov om helsepersonell av 01.01.01 sist endret 01.07.2022*

*Lov om barneverntjenester av 01.01.93 sist endret 01.07.2022*

*Lov om psykisk helsevern av 01.01.02 sist endret 01.08.2022*

*Lov om barn og foreldre av 01.01.82 sist endret 15.08.2022*

*Lov om sosiale tjenester i arbeids og velferdsforvaltningen av 18.12.09 sist endret 01.09.2022*

*Lov om kommunale helse- og omsorgstjenester av 24.06.11 sist endret 01.08.2022*

*Lov om folkehelsearbeid av 24.06.11 sist endret 01.07.2022*

## **Oppvekstreform og barnevernloven**

Stortinget fattet i juni 2021 vedtak om ny barnevernslov. Loven skal bidra til bedre barnevernsfaglig arbeid, styrke barns og foreldres rettssikkerhet og bidra til økt vekt på forebygging og tidlig innsats.

Ny barnevernslov trer i kraft 1. januar 2023, men enkelte endringer tredde i kraft 1. januar 2022. i barnevernsreformen.

Kommunene får nå et større ansvar for barnevernet, og det forebyggende og tverrsektorielle samarbeidet må styrkes. Barnevernsreformen er derfor også en oppvekstreform.

Formålet og ønsket effekt av endringene i lovverket er å motivere kommunene til mer forebyggende arbeid og bedre lavterskeltilbud til familier med utfordringer. Dette for å unngå omsorgssvikt og utenforskap som kan ende i dyre plasseringer i institusjoner og fosterheimer på lengre sikt. barn som trenger det, skal få hjelp til rett tid (*Bufdir,2023*)

Fra 1.1.2022 er det innført et krav om at kommunestyret selv skal vedta en plan for kommunens arbeid for å forebygge omsorgssvikt og atferdsproblemer, jf. den nye vedtatte bestemmelsen i barnevernloven § 3-1 annet ledd..

Dette vil bidra til en overordnet forankring av det forebyggende tilbudet og fordelingen av kommunens ressurser til dette arbeidet.

Det vil dessuten være et viktig verktøy for å sikre forpliktende og systematisk innsats for å legge til rette for helhetlige tjenester.

Planen for det forebyggende arbeidet skal inneholde en beskrivelse av: overordnede mål og strategier for det helhetlige tjenestetilbudet

- hvordan ansvaret skal fordeles mellom etatene
- hvordan oppgaveløsningen skal organiseres
- hvordan ulike etater skal samarbeide

Endringer i barnevernloven tydeliggjør kommuneledelsens ansvar for barnevernet

## **FNs barnekonvensjon om barnets rettigheter:**

FNs konvensjon om barnets rettigheter (Barnekonvensjonen) er en internasjonal avtale om barns rettigheter. Barnekonvensjonen er også kalt barnas egen grunnlov (*barneombudet.no, 2023*).

### 3. Teorigrunnlag

Planen er utarbeidet med bakgrunn i følgende arbeidsmetoder:

#### **Tverrfaglig samarbeid:**

Tverrfaglig samarbeid er når flere yrkesgrupper, avdelinger og etater arbeider sammen på tvers av faggrensene for å nå et felles mål. Tverrfaglig samarbeid er ikke et mål i seg selv, men et middel eller en metode til å nå de målene vi har i arbeidet med barn og unge i kommunene (*Erdal & Glavin, 2018*).

#### **LEON-prinsippet:**

Verdens helseorganisasjon (WHO) har innført prinsippet om næromsorg; LEON-prinsippet.

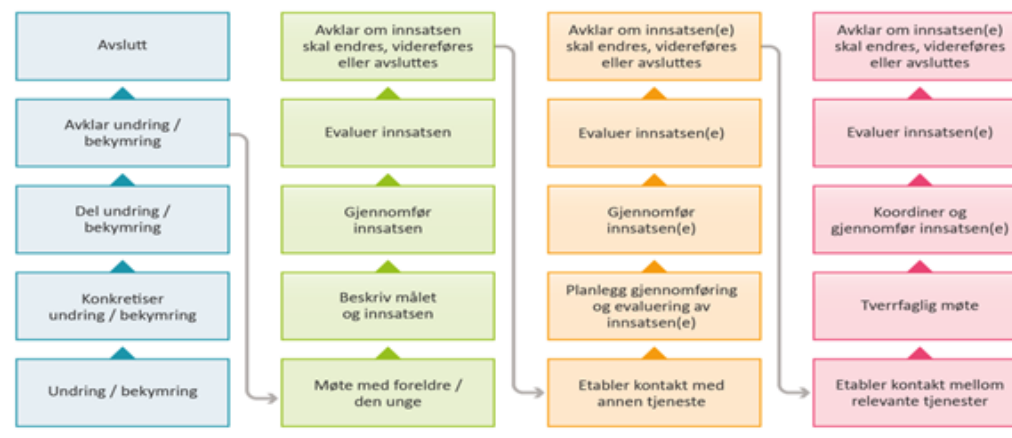
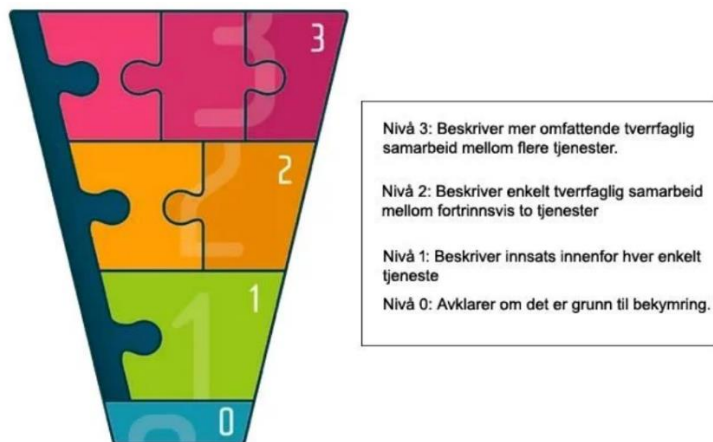
LEON står for Lavest Effektive Omsorgsnivå og er et prinsipp om at alt forebyggende og helsefremmende arbeid bør foregå i så nær tilknytning til hjemmemiljøet som mulig (*Forebygging.no, 2023*).

#### **Trygge barn og unge**

##### **Trygge barn:**

I Røyrvik kommune brukes samhandlingsmodellen Trygge barn og unge (BTI) for tjenester som møter gravide, barn, unge og foreldre det er knyttet undring eller bekymring til. Hensikten med modellen er å kvalitetssikre helhetlig og koordinert innsats uten at det blir brudd i oppfølgingen.

Trygge barn og unge (BTI) bidrar til tidlig innsats, samordning og medvirkning. Modellen gir en oversikt over handlingsforløp, og kan bidra til å rette opp svikt i samhandling mellom tjenester både på lokalt, regionalt og statlig nivå.



Handlingsveilederen bidrar til å:

- Konkretisere anbefalinger «Fra bekymring til handling»
- Følge opp målgruppen tidlig og samordnet
- Beskrive systematisk handlingsforløp fra undring/uro til handling i fire nivåer, der rutinebeskrivelser/handlingsveiledere tilpasses den enkelte kommune.
- Involvere barnet/ ungdommen/ foreldre/foresatte der det er hensiktsmessig.
- Bruker-med-virkning

Det er pr i dag innarbeidet mange gode rutiner, prosedyrer og tverrfaglig samarbeidsarenaer i Namsskogan og Røyrvik, men ser at det er stort potensiale i å videreutvikle dette med Trygge barn og unge (BTI).

I tillegg til barnevernsreformen/oppvekstreformen er det endringer i mange velferdslover hvor det nå stilles større krav til kommunene om brukermedvirkning, samordning og økt samarbeidsplikt.

Det å bruke BTI/BTS som modell for samhandlingsmodell vil kvalitetssikre den helhetlige og koordinerte innsatsen uten at det blir opphold i tjenestene, hvor brukermedvirkningen står mye sterkere enn tidligere. Viktig at Trygge barn (BTI/ BTS) synliggjøres i kommunalt planverk – både overordnet og i delplaner (*Forebygging.no /BTI/, 2023*).

#### 4. Status i Røyrvik kommune

Befolkningsdemografi i kommunen:

##### 4.1 Statistikk

Tall fra Statistisk sentralbyrå (SSB) viser 3- kvartal 2022 at Røyrvik kommune har 432 innbyggere. Derav 90 personer i alderen 0-19 år.

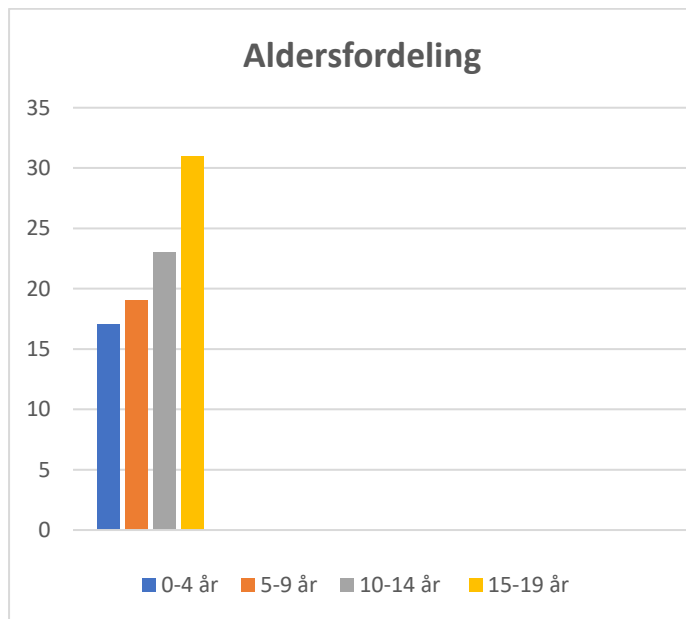
*Aldersfordeling:*

0-4 år: 17

5-9 år: 19

10-14 år: 23

15-19 år: 31



*(Statistikk sentralbyrå.no/kommunefakta/raarvihke-royrvik, 2023)*



### Utviklingsstatistikk:

SSB fremtidsprognose for Røyrvik viser en forventet nedgang i folketall (*Statistikk sentralbyrå.no/kommunefakta/raarvihke-royrvik, 2023*).

### Etnisk bakgrunn:

Det er Ca. 10 % av befolkningen i kommunen som har samisk bakgrunn. Røyrvik kommune er en tospråklig kommune der vi har ansvar for å utvikle og forvalte samisk språk og kultur

I tillegg har kommunen arbeidsinnvandring og flyktninger fra blant annet Sverige, Polen, Ukraina, India, Russland og Syria (*Statistikk sentralbyrå.no/kommunefakta/raarvihke-royrvik, 2023*).

### Antall lag og foreninger:

20 - Flere av disse har barn og unge i sine målgrupper (*Statistisk sentralbyrå.no/kommuneareal/raarvihke-royrvik, 2023*).

## 4.2 utfordringer i Røyrvik kommune

Små barne- og ungdomsgrupper gjør det vanskelig å definere klare tendenser/utfordringer. Undersøkelser viser at tendenser svinger etter den til enhver tid barne-ungdomsgruppe. Dette viser bl.a. elevundersøkelser, helsesirkler, foreldre-/elevsamtaler. Skoletrivsel/skolemotivasjon, trivsel, opplevelse av mestring svinger etter elevgrupper. Det er en utfordring i seg selv at barnegruppene er små, og dette viser bl.a. større utfordringer knytta til vennskap/ensomhet i kull/trinn med få elever. Dette gjør at kommunen i større grad må ha klare retninger og prioriteringer knytta til tiltak, for å sikre langsiktig systematisk arbeid.

### **Unghunt (2019) og Ungdata (2021):**

Unghunt er en Helseundersøkelse i Nord - Trøndelag, der ungdom i alderen 13 til 19 år. Unghunt undersøkelsen studerer samspillet mellom arv, miljø, og samspillet mellom helse og livskvalitet. Undersøkelsen skal benyttes i forskningsarbeid, og bidra til forebyggende arbeid av sykdom, og utvikling av nye behandlingsmetoder og medisiner (*Unghunt 2017-2019*).

Ungdata er den lokale barn – og ungdomsundersøkelsen der skoleelever i hele landet svarer på spørsmål om helse, trivsel, venner, skole, foreldre og fritidsaktivitetene. Elever på ungdomstrinn og videregående skole svarer også på spørsmål som omhandler rusmidler, seksualitet, risikoatferd og vold. Resultatene fra undersøkelsen skal brukes som kunnskapsgrunnlag i det forebyggende arbeidet rettet mot ungdom, og politisk utvikling og lokal styring. Samt brukes i undervisning og forskning (ungdata 2021).

Elevundersøkelse - Elevundersøkelsen er et kartleggingsverktøy fra UDIR (utdanningsdirektoratet). Den er obligatorisk for 7. og 10. trinn og er landsomfattende. Skolene kan også invitere med flere klassetrinn. Det er her en lang rekke spørsmål om ulike sider av skolehverdagen, noen er fastgitte og noen kan legges til av skole/kommune. Spørsmålene dreier seg i hovedsak om læring, trivsel og medvirkning. Resultatene fra undersøkelsen brukes som kunnskapsgrunnlag for videreutvikling av skolen både lokalt og nasjonalt.

### **Fritid:**

Generelt er det betydelige geografiske variasjoner i forhold til andelen ungdommer som er aktive (definert som én gang eller mer per uke) med hensyn til det å spille instrumenter og bedrive annen kreativ/kunstnerisk aktivitet. Innenfor kreative/kunstneriske aktiviteter som ikke innebærer spilling av instrument er det også betydelige kjønnsmessige forskjeller hvor jentene rapporterer høyere deltagelse enn guttene. For begge aktiviteter finner vi den største andelen ungdommer som rapporterer forholdsvis høy deltagelse i Innherred midt og den laveste i Steinkjer kommune. Innherred midt ser ut til generelt å ha flest aktive ungdommer innenfor disse sjangrene sammenlignet med de andre regionene. Det er liten variasjon knyttet til region eller kjønn når det gjelder det å møtes på kafé eller annet sted og en svært lav andel (4%) ungdom går på organiserte møter. Nesten halvparten av ungdommene rapporterer sjelden eller ingen organisert trening. Flere gutter enn jenter bedriver organisert trening og det er geografisk variasjon knyttet til de som er svært aktive (*Unghunt, 2017-2019*).

Over halvparten er med på kulturskole/musikkskole, idrettslag på fritiden. Ungdommene savner lokaler for å treffe andre unge på fritida (fritidsklubb, ungdomshus eller lignende). Fleste fornøyd med kulturtilbudet (*Ungdata, 2021*).

Ungdommene bruker mye tid på sosiale medier, se på filmer/serier/you tube. Mindre tid på å se TV, lese bøker og dataspill/TV-spill. Gjennomsnitt på ca. 3 timer mediebruk utenom skolen.

### **Ernæring og aktivitet:**

Andelen ungdommer i kategorien fedme, basert på kroppsmasseindeks (BMI) fortsetter å øke for begge kjønn. Midjemålet øker hos jenter, men en ser ikke det samme hos gutter (*Unghunt, 2017-2019*).

Ca. halvparten opplever litt press i hverdagen om å se bra ut eller ha en fin kropp eller å gjøre det bra i en idrett (*Ungdata, 2021*).

Halvparten spiser frokost før første time. Dette har man også sett i 1 klasse undersøkelsen at det er en stor overgang fra å spise frokost i bhg til å skulle spise frokost hjemme før skolen. Lite grønnsaker, frukt eller bær i løpet av skoledagen. Ungdommene er fysisk aktive (*Ungdata, 2021*).

### **Psykisk og fysisk helsetilstand:**

Resultatene tyder på at ungdommene i all hovedsak opplever sin subjektive helse som god. Jenter rapporterer mer fysiske og psykiske helseplager, spesielt i videregående skole (16-19 år) (*Unghunt,2017-2019*). Alle i ungdomsskolen på Røyrvik oppvekstsenter oppgir å noen ganger ha fysiske plager (for eksempel kvalme, vondt i magen, smerter i ledd/nakke/muskler). De opplever god livskvalitet, gode familieforhold, trives godt på skolen, lite mobbing, ingen nettmobbing, føler seg trygg i nærmiljøet (*Ungdata, 2021*).

En stor andel av jentene rapporterer å ha symptomer på angst og depresjon. En ser spesielt at de eldste (16-19 år) har en høy symptomskår. Dette gjelder begge kjønn, men skåren er høyere hos jenter (*Unghunt,2017- 2019*).

### **Tobakk og rusmidler:**

Bruk av tobakk/røyk ser ut til å være svært lavt blant ungdom. Det ser ikke ut til at nedgangen i røyking fører til økt bruk av snus. Det totale nikotinforbruket har aldri vært lavere blant ungdom. Alkoholbruk øker med økende alder, og er høyere blant gutter enn jenter (*Unghunt, 2017-2019*). ingen oppgir å røyke, snuse, el sigaretter, over 90 % oppgir å aldri drukket alkohol og oppgir at de ikke får lov av foreldrene å drikke alkohol, ingen har prøvd rusmidler (*Ungdata, 2021*).

**Korona:**

Over halvparten oppgir at korona-pandemien har påvirket livet deres litt i negativ retning. Har følt seg mer ulykkelig, trist eller deprimert og vært mer bekymret enn før koronatiden, men de oppgir samtidig å ha gjort mer hyggelige ting med familien enn før koronatiden. Har fått færre fritidsaktiviteter enn før koronatiden og mindre sosial kontakt med elevene i klassen (*Ungdata, 2021*).

**Skole:**

Over halvparten ville ikke søkt hjelp med et personlig problem hos lærer. Litt under halvparten ville ikke søkt hjelp hos skolehelsetjenesten. Synliggjøre skolehelsetjenesten mer.

Nesten alle oppgir at lærerne bruker ofte ord og uttrykk som er vanskelige å forstå.

Halvparten blir av og til stresset av skolearbeidet. Dette er også kjent fra skolehelsetjenesten. Planlagt samarbeid med fysioterapeut angående dette tema (*Ungdata, 2021*).

Erfaringer fra skolehelsetjenesten, BUP og PPT viser at man bruker mye ressurser i ungdomsskole. Forsøke å snu dette.

**Elevundersøkelsen:** I elevundersøkelsen fra 2021 ser vi at elevene ved Røyrvik oppvekstsenter i stor grad svarer i samsvar med landsgjennomsnittet. Elevene svarer over landsgjennomsnitt på spørsmål om vennskap og trivsel. De svarer at de ikke blir utsatt for mobbing fra medelever og at de i stor grad trives på skolen. De opplever god støtte i det faglige arbeidet både fra skole og hjemme. De opplever at de voksne gir dem tilbakemeldinger både faglig og sosialt. Elevene signaliserer i 2022 undersøkelsen at det må jobbes mer med elevmedvirkning i vurderingsarbeid og i forhold til elevrådsarbeid. Det må også jobbes mer med relasjoner mellom elever og mellom de voksne og elever

## **Politiets inntrykk:**

### Trender som er relatert til alkohol og rusmidler blant ungdom:

Røyrvik kommune er en del av et samfunn og en region der politiet synes å registrere økt bruk av narkotika blant ungdom. Og de opplever at det er en større aksept i ungdomsmiljøene i Namdalen i forhold til narkotikabruk, det var tydeligere avstand fra narkotikabruk for noen år siden.

Det er enkelt å få tak i narkotika i Namdalen, for de som ønsker det. Tilgangen til å kjøpe narkotika gjennom internett, og ved bruk av sosiale medier, er stor uansett hvor man bor i landet.

Politiet har ikke registrert saker, eller annen informasjon, som gir grunn til å tro at alkoholbruk eller misbruk blant voksne eller barn/ungdom i Røyrvik skiller seg ut i noen retning sammenlignet med omkringliggende kommuner. Generelt vil fokuset på reduksjon av skadevirkninger av alkohol blant barn og unge, bla. ved å heve debutalderen, være viktig også i tiden framover.

Flere av de risikofaktorene som er knyttet sammen med lav debutalder, har også effekt på et videre negativt forløp. Gjennomsnittlig debutalder for alkohol synes å være stabil i Norge med omkring 14,5 år for øl og 15 år for vin og brennevin. Dette til tross for at aldersgrensen for lovlig tilgang på alkohol er 18 eller 20 år. Når det gjelder debutalder i Røyrvik vises til kommunens egne tall fra undersøkelser

### Trender omkring ungdommens seksualatferd:

Politiet har ikke registrert spesielle trender i Røyrvik, men vil påpeke at internett og sosiale medier er en faktor som spiller inn i forhold til temaet. Seksuelle overgrep over internett er et samfunnsproblem som eksisterer i hele verden, og hvor ungdom i Røyrvik potensielt er like utsatt som i andre deler av landet. Det er likevel ikke registrert straffesaker eller annen informasjon hos politiet, der ungdom fra Røyrvik er involvert i slike saker.

Deling av seksualiserte bilder på internett er et fenomen politiet har sett øke i samfunnet. Dette kan være en kilde til store vanskeligheter, både for den som har delt bildet, og for den som er avbildet. Det er derfor svært viktig å gi ungdom kompetanse omkring dette temaet.

#### 4.3 Interkommunalt samarbeid

Røyrvik kommune deltar i og påvirkes av arbeid og prioriteringer som skjer i Indre Namdal. Dette gjelder også arbeid rundt barn og unge. De kommunale tjenestene PPT og barnevern er organisert i felles tjeneste for Indre Namdal. Det er utarbeidet noen felles fagplaner for Indre Namdal, bl.a. Ruspolitisk handlingsplan for Indre Namdal og Plan mot vold i nære relasjoner.

## 5. Mål, hovedmål og delmål

### 5.1 God og trygg oppvekst

«Det er viktig med tidlig og samordnet innsats for å sikre mest mulig effektiv bruk av kommunenes ressurser»

**Hovedmål:** Røyrvik har gode tjenester og aktiviteter for alle gjennom hele livet

Delmål- slik vil vi ha det	Strategier	
<b>A</b> Røyrvik satser på tidlig innsats og forebygging som ivaretar innbyggerne	A1	Systematisk forebygge utenforskap og passivitet både blant unge og eldre
	A2	Utvikle gode og tilgjengelige lavterskeltilbud for alle
	A3	Jobbe tverrfaglig med tiltak som forebygger forskjeller blant barn og unge
	A4	Skape trygt barnehage og skolemiljø som sikrer at barn og unge blir sett og følges opp
<b>B</b> Røyrvik har gode tjenester som møter innbyggernes behov	B1	Utvikle kompetanse og sikre nødvendig kapasitet i tjenestene
	B2	Legge til rette for nærhet til tjenestetilbudet
	B3	Søke kunnskap og aktiv dialog med brukerne om deres behov
	B4	Sikre tilgjengelighet og lett forståelig informasjon om tjenestetilbudet
<b>C</b> Røyrvik har et variert aktivitetstilbud for alle	C1	Legge til rette for nærhet og tilgjengelighet til aktivitetstilbudene ved bruk av nærliggende lokaler og arealer
	C2	Utvikle aktivitetstilbud i samarbeid med frivillighet, idrett, kultur og friluftsliv
	C3	Sikre at alle med nedsatt funksjonsevne har et godt og variert aktivitetstilbud
<b>D</b> Røyrvik har godt tilrettelagte og trygge bomiljøer	D1	Legge til rette for gode og tilgjengelige møteplasser i nærmiljøet i samarbeid med frivillige lag og organisasjoner
	D2	Gode og trygge samferdselsløsninger
	D3	Trygge skoleveier
	D4	Styrke samarbeid mellom politiet, lag og foreninger og andre lokale ressurser for å skape trygge nærmiljøer

## 5.2 Kultur, livsglede og trivsel

Hovedmålet:

Røyrvik kommune er en rik kulturkommune og ble kåret til årets kulturkommune i 2010. Kommunen er blant de 30 beste kommunene i landet innen flere kultursjangrer. Områdene vi hevder oss godt i er bibliotek, kulturskole og sceneoppvisning, pr. elev og innbygger. Disse områdene, og flere til, er vi avhengige av for at det skal være et allsidig og godt kulturtilbud i bygda. Det bør legges til rette for at aktivitetene som folket ønsker, skal kunne vokse og utvikle seg. Her er utfordringene de at vi må være tilpasningsdyktige i forhold til ny tid og nye behov.

Delmål- slik vil vi ha det	Strategier	
<b>A</b> Røyrvik skal ha flere arenaer for deltakelse	A1	Jobbe med holdningsskapende arbeid som fremmer inkludering, toleranse og respekt
	A2	Legger til rette for et bredt, likeverdig og inkluderende tilbud i alle aldersgrupper.
	A3	Kommunens arealer gjøres tilgjengelig for åpne arrangementer
<b>B</b> I Røyrvik skal færre barn vokse opp i lavinntektsfamilier	B1	Jobbe for at alle skal ha lønnet arbeid.
	B2	Oppmuntre og legge til rette for at alle skal ta utdanning og utnytte sine ressurser
	B3	Bistå med økonomisk rådgivning
<b>C</b> Røyrvik skal ha høy sysselsetting	C1	Legge til rette for at alle får like muligheter i arbeidslivet
	C2	Kunnskap om entreprenørskap gjøres tilgjengelig for personer med ulik kultur og språklig bakgrunn
	C3	Bistå til livslang læring
<b>D</b> I Røyrvik blir mangfold brukt aktivt som en ressurs	D1	Legge til rette for at alle får bidra med sin kompetanse og evne
	D2	Være en god rollemodell for inkludering og integrering



### 5.3 Ei levende fjellbygd

«Røyrvik kommune skal tilrettelegge for bedre samarbeid mellom bygdas lag og organisasjoner og skape en samarbeidsarena slik at kultur og idrettstilbudet kan favne bredt»

Hovedmål:

- Ei Levende Fjellbygd

Delmål- slik vil vi ha det	Strategier	
<b>A</b> I Røyrvik skal det være enkelt å påvirke, og innbyggernes innspill tas med i det politiske arbeidet	A1	Være nær, åpen og tilgjengelig for innbyggerne
	A2	Informasjon om hvordan man kan påvirke utviklingen i kommunen er lett tilgjengelig
	A3	Legge til rette for at alle kan medvirke
	A4	Styrke den lokaldemokratiske kompetansen
<b>B</b> Røyrvik kommune og frivilligheten samarbeider aktivt om tjenester og fritidstilbud	B1	Være en god støttespiller for frivilligheten
	B2	Tilgjengelige tilskuddsordninger
	B3	Være åpen for initiativ fra frivilligheten
<b>C</b> I Røyrvik skal innbyggerne engasjeres aktivt i arbeidet med tjeneste og stedsutvikling	C1	Stimulere til engasjement og involvere innbyggerne i utvikling av tjenestetilbudet
	C2	Legge til rette for møteplasser og dialog med politikerne
	C3	Oppmuntre innbyggerne til engasjement og deltakelse i stedsutvikling

## 6. Tiltaksdel

### 6.1 Tiltaksvifte tjenester

utkast pr. 17.02.22

NÅR	HVA	FOR HVEM	ANSVAR/TJENESTE	KONTAKTINFORMASJON
<b>Før svangerskap</b>				
Prevensjons-veiledning	Veiledningssamtaler og resepter	Personer som ønsker veiledning, resepter og innsett/uttak.	Jordmor og helsesykepleier	Jordmor Tlf. 951 03 999 Helsesykepleier Tlf: 917 42 594
Uønsket graviditet	Veiledningssamtaler	Kvinner/par som blir uønsket gravide	Jordmortjenesten	Jordmor Tlf. 951 03 999
Planlegging av svangerskap	Veiledningssamtaler	Kvinner/par som planlegger svangerskap	Jordmortjenesten  Fastlege	Jordmor Tlf. 951 03 999  Røyrvik legekantor Tlf. 74336342
<b>Svangerskap</b>				
Uke 6-12	Kartleggingstime	Gravide/kommende foreldre	Jordmortjenesten og/evt. fastlege	Jordmor Tlf. 951 03 999
Uke 24, 28, 32, 36, 38, 40	Svangerskapskontroller	Gravide/kommende foreldre	Jordmortjenesten og/evt. fastlege	Røyrvik legekantor Tlf. 74336342

Graviditet	Foreldreforberedende kurs individuelt og i gruppe	Gravide/kommende foreldre	Jordmortjenesten	
Graviditet	Kartlegging av gravides psykiske helse (EPDS) og samtaler	Gravide	Jordmortjenesten og/evt. fastlege	
Graviditet	Forsterket oppfølging og støttesamtaler	Etter ønske/ved behov	Jordmortjenesten og/evt. fastlege	
Etter fødsel	Hjemmebesøk 1-3 dager etter hjemreise	Etter ønske/behov	Jordmortjenesten	
Svangerskap	Informasjon, veiledning, kartlegging og vurdering av bolig.	Etter behov	Ergoterapeut	Ergoterapeut  Tlf: 90 71 70 52
7-10 dager etter fødsel	Hjemmebesøk	Foreldre med spedbarn	Helsestasjonen	Helsesykepleier Tlf. 917 42 594  Jordmor Tlf. 951 03 999
2 uker – 4 år	Individuelle konsultasjoner og gruppekonsultasjoner	Foreldre med barn		
Ved innkalling	Småbarns treff med fokus på nettverksbygging	Foreldre med småbarn		
Ved behov	Ammeveiledning	Mødre med spedbarn, ved behov		

0-6 år	Trening, behandling og oppfølging av bevegelse, motorikk og deltakelse	Barn med sen/avvikende bevegelsesutvikling, motoriske/sosiale vansker, nedsatt funksjonsevne, ulike diagnoser/skader, symptomer fra muskel/skjelettapparatet	Fysioterapitjenesten	Fysioterapeut for barn og unge Tlf. 475 12 464
0-6 år	Råd og veiledning om spesialpedagogisk tilrettelegging i barnehagen	Barn med behov for spesialpedagogisk hjelp og deres foreldre	Førskoleteamet i PPT	PPT i Indre Namdal Tlf. 910 02 990
0-6 år	Oppveksthelsesteam	Enhetsleder oppvekstsenter, helsestasjon og ev ped.ledere/andre ansatte hver 4 uke.	Oppvekstsenteret	Enhetsleder oppvekstsenter: Tlf. 97126201
0-6 år	Tverrfaglig ressursteam <i>Oppvekstsenter, helse, flere ved behov.</i>	Foreldre som ønsker å få drøftet sitt barns sak/situasjon tverrfaglig. 4 ggr / år	Tverrfaglig team	Enhetsleder Oppvekstsenter Tlf. 97126201  Helsesykepleier Tlf. 917 42 594
0-6 år	Informasjon, veiledning, kartlegging og vurdering av bolig.	Etter behov	Ergoterapeut	Ergoterapeut  Tlf: 90 71 70 52

<b>6-13 år/barneskole</b>				
6 år	Foreldremøte skolestartere Foreldrerollen/voksenrolle Forventningsavklaring skole- hjem	Foreldre med barn som skal begynne på skolen	Oppvekstsenteret	Enhetsleder Oppvekstsenter Tlf. 97126201
6-13 år	Trening, behandling og oppfølging av bevegelse, motorikk og deltakelse	Barn med sen/avvikende bevegelsesutvikling, motoriske/sosiale vansker, nedsatt funksjonsevne, ulike diagnoser/skader, symptomer fra muskel/skjelettapparatet	Fysioterapeut barn og unge	Fysioterapeut for barn og unge Tlf. 475 12 464
1.-7. klasse	Skolehelsetjeneste	Barn med behov for fysisk eller psykisk helsemessig oppfølging ved skolen.	Helsestasjon og fysioterapeut	Helsesykepleier Tlf: 917 42 594  Fysioterapeut for barn og unge Tlf: 475 12 464
1.-7. klasse	Skolehelsetjeneste	Helseundersøkelser ifølge Nasjonalt faglig retningslinje for skolehelsetjenesten samt oppfølging av barnevaksinasjonsprogram.	Helsestasjon	Helsesykepleier Tlf: 917 42 594
1.-7. trinn	Logoped lavterskeltilbud	Barn med språklige uttalelsesutfordringer/vansk er	Oppvekstsenteret	Enhetsleder Oppvekstsenter Tlf. 971 26 201
1.-7. trinn	Forebygging av lese- og skrivevansker.	Barn i grunnskolen med behov for intensiv lese- og skrivetrening	Oppvekstsenteret	Enhetsleder Oppvekstsenter Tlf. 971 26 201

	Lese- og skrivekurs Tidlig innsats			
1.-7. trinn	Foreldremøter	Alle foreldre med barn på barnetrinn	Oppvekstsenteret	Enhetsleder Oppvekstsenter Tlf. 971 26 201
1.-7. trinn	Råd og veiledning om spesialpedagogisk tilrettelegging i skolen	Barn med behov for spesialpedagogisk hjelp og deres foreldre	Oppvekstsenteret	Enhetsleder Oppvekstsenter Tlf. 971 26 201 PPT Indre Namdal Tlf 910 02 990
1-7. trinn	Oppveksthelsesteam	Enhetsleder oppvekstsenter, helsestasjon og ev ped.ledere/andre ansatte hver 4 uke	Oppvekstsenteret	Enhetsleder Oppvekstsenter Tlf. 971 26 201
1.-7. trinn	Tverrfaglig ressursteam 4 ggr/år <i>Oppvekstsenter, helse og andre ved behov</i>	Skole og evt. foreldre som ønsker å få drøftet sitt barns sak/situasjon tverrfaglig	Tverrfaglig ressursteam	Enhetsleder Oppvekstsenter Tlf. 971 26 201 Helsesykepleier Tlf: 917 42 594
5. – 7. trinn	Jente- og guttegrupper	Elever ved det aktuelle trinnet	Skolehelsetjeneste	Helsesykepleier Tlf: 917 42 594
6-13 år	Ferie for alle – ferieopphold for familier	Familier med svak økonomi over tid	Helsestasjon	Helsesykepleier Tlf: 917 42 594
6-13 år	Kulturskole - Egenbetaling	Barn som ønsker undervisning i kulturfag	Røyrvik kulturskole	Kulturskolen: Tlf. 476 08 393 Tilbudet finner du her - Kulturskole - Røyrvik kommune
6-13 år	Informasjon, veiledning, kartlegging og vurdering av bolig.	Etter behov	Ergoterapeut	Ergoterapeut  Tlf: 90 71 70 52

<b>13 – 21 år /Ungdomsskole og videregående skole</b>				
13-21 år	Trening, behandling og oppfølging av bevegelse, motorikk og deltakelse	Barn med sen/avvikende bevegelsesutvikling, motoriske/sosiale vansker, nedsatt funksjonsevne, ulike diagnoser/skader, symptomer fra muskel/skjelettapparatet	Fysioterapeut	Fysioterapeut for barn og unge Tlf: 475 12 464
8.- 10. trinn	Foreldremøter	Alle elever i ungdomstrinn	Oppvekstsenteret	Enhetsleder Oppvekstsenter Tlf. 97126201
8.-10. trinn	Overgang til videregående. Forberedelse på hybelliv, valg av studieretning, orientere seg på studiestedet (hospitering)	Alle elever i ungdomstrinn	Oppvekstsenteret	Enhetsleder Oppvekstsenter Tlf. 97126201
8.-10. klasse vg1, vg2, vg3	Skolehelsetjeneste	Ungdom med behov for helsemessig oppfølging ved skolen.	Helsestasjonen og fysioterapeut	Helsesykepleier Tlf: 917 42 594  Fysioterapeut for barn og unge Tlf: 475 12 464
8. -10. trinn	Skolehelsetjeneste	Helseundersøkelse ifølge Nasjonal faglig retningslinje for skolehelsetjeneste samt oppfølging av barnevaksinasjonsprogram.	Skolehelsetjeneste	Helsesykepleier Tlf. 917 42 594
8.-10. trinn	Oppveksthelsesteam	Enhetsleder oppvekstsenter, helsestasjon og ev	Oppvekstsenteret	Enhetsleder Oppvekstsenter Tlf. 971 26 201

		ped.ledere/andre ansatte hver 4 uke		
13-20 år	Helsestasjon for ungdom	Ungdom med spørsmål/behov for samtale om kropp og helse	Helsestasjonen for ungdom	Helsesykepleier Tlf. 917 42 594
8.-10. trinn	Tverrfaglig ressursteam 4 ggr/år <i>Skole, helse og ev foreldre.</i>	Skole og ev foreldre som ønsker å få drøftet sitt barns sak/situasjon tverrfaglig	Tverrfaglig ressursteam	Enhetsleder Oppvekstsenter Tlf. 97126201  Helsesykepleier Tlf.: 917 42 594
13-21 år	Råd og veiledning om spesialpedagogisk tilrettelegging i skolen	Ungdommer med behov for spesialpedagogisk hjelp og deres foreldre	Pedagogisk-psykologisk tjeneste (PPT) for elever i ungdomsskolen PPT i Trøndelag fylkeskommune for elever i vgs.	PPT Indre Namdal, Grong Tlf. 910 02 990  PPT – Videregående skole - fylkeskommunen Tlf.: 74174000
Ungdom under 20 år	(Frivillig) ruskontrakt	Ungdom med utfordringer knyttet til rus	Helsestasjon	Helsesykepleier Tlf.: 917 42 594
All ungdom	Bekymringsamtale med politikontakt	Ungdommer som har uønsket/kriminell atferd og deres foresatte	Politikontakt	Politikontakt Jørn Ove Totland Epost: <a href="mailto:Jorn.ove.Totland@politiet.no">Jorn.ove.Totland@politiet.no</a>  Tlf. 995 14 138
16-21 år	Hjelp, råd og veiledning vedrørende tilbud om opplæring,	Ungdom med rett til videregående opplæring,	Oppfølgingstjenesten på videregående	Grong videregående skole Tlf. 74174444



	arbeid eller kompetansecfremmende tiltak	men som ikke har startet på opplæringen/har droppet ut		
5-20 år	Kulturskole Betaling - søskenmoderasjon	Ungdom som ønsker undervisning i kulturfag	Kulturskolen	Kulturskolen: Tlf. 476 08 393 Tilbudet finner du her - <a href="#">Kulturskole - Røyrvik kommune</a>
13-21 år	Informasjon, veiledning, kartlegging og vurdering av bolig.	Etter behov	Ergoterapeut	Ergoterapeut Tlf: 90 71 70 52
0-25 år / foreldre	Råd og veiledning/samtaler	Familier med behov for råd og veiledning for å bedre barnets hjemmesituasjon	Barnevern-tjenesten	Barneverntjenesten: Tlf. 74 31 21 00  Barnevernsvakta: tlf 489 55 599  <u>Henvendelseskjema bekymringsmelding</u> Eller ring inn til barneverntjenesten Tlf. 468 91 063  Alarmtelefonen for barn og unge (barn/unge som er utsatt for vold, overgrep eller omsorgssvikt): Tlf. 116 111
	Besøkhjem, fritidskontakt, barnehage, SFO	Barn/ungdom med behov for aktivitet/rollemodeller, familier med lite nettverk/lav inntekt		
	Familietiltak: Familieråd, MST (multisystemisk terapi), FFT (funksjonell familieterapi), opphold på Familiesenter	Familier med behov for familierettede/nettverksrettede tiltak		
	Plassering i fosterhjem eller institusjon som hjelpetiltak	Familier der barn/ungdom ikke kan bo i hjemmet		
	Aktivitetstilbud med overnatting	Barn/ungdom med slikt behov		

Alle	<p><b>SANKS</b> (Samisk nasjonal kompetansetjeneste)</p> <p>Finnmarkssykehuset</p> <p>Ungdomspsykiatrisk enhet, barne- og ungdomspsykiatrisk poliklinikk, familieenhet, psykiatrisk ungdomsteam i Karasjok.</p>	<p>Hovedsakelig samiske pasienter.</p> <p>Har tilknytning til det samiske, eller ønsker kunnskap om samisk kulturkompetanse.</p>	<p>Psykiatrisk sykepleier skriver anbefaling til fastlege.</p> <p>En kan få tre lavterskelsamtaler, etter det må en ha henvisning fra fastlegen.</p>	<p>Nasjonalt team, Kristina Øvregård tlf. 930 22 358</p> <p><a href="mailto:Kristina.overgard@finnmarkssykehuset.no">Kristina.overgard@finnmarkssykehuset.no</a></p> <p>Sentralbord: 789 67 400</p> <p><a href="mailto:Sanks-postmottak@finnmarkssykehuset.no">Sanks-postmottak@finnmarkssykehuset.no</a></p>
Alle	<p><b>NOK</b> (kompetansesenter for seksuelle overgrep Trøndelag) er et tverrfaglig, gratis og lavterskel hjelpetilbud til alle personer som har vært utsatt for seksuelle overgrep og deres pårørende.</p>	<p>Barn, ungdom og voksne som er utsatt for seksuelle overgrep og pårørende.</p> <p>Veiledning og undervisning til skoleklasser, lærere, helsepersonell og øvrige fagpersoner i spørsmål som omhandler seksuelle overgrep.</p>	<p>Helsesykepleier, skolehelsetjenesten, barnevern, lege, barnehuset, BUP</p>	<p>Telefon: 469 36 977.</p> <p><a href="mailto:nok@noktrondelag.no">nok@noktrondelag.no</a></p> <p>Søren Thornæs veg 10 7800 Namsos.</p> <p>Hjelpetelefon døgnåpent ring gratis til</p> <p>800 57 000</p>

Alle	Tannlege	Faste konsultasjoner med barn og unge	Trøndelag fylkeskommune – Namsskogan tannklinikk	Namsskogan tannklinikk Tlf. 74 17 52 77
Alle	Nav	Alle	Nav – Indre Namdal	Tlf. 55 55 33 33
Alle	Kommunepsykolog	Alle	Familiebasen i Grong/ Kommunepsykolog	Tlf. 94 80 31 58
Alle	Fastlege	Alle	Røyrvik legekantor	Røyrvik legekantor Tlf. 74 33 63 42



1) Riksrevisjonen 2007, Helsetilsynet 2009, NOU 2009:1, NOU 2009:18, NOU 2009:22, NOU 2010:7, NOU 2011:14, KS 2011, Thorshaug og Svendsen 2014, Riksrevisjonen 2015-2016, NOU 2017:12, Riksrevisjonen 2018

## 6.2 Tiltaksvifte lag og organisasjoner

HVEM	FOR HVEM	AKTIVITETSTILBUD	INFORMASJON
Røyrvik Idrettsforening	Alle	Røyrvik idrettsforening - Blant annet: Volleyball, Fotball, Ski, Trimposter og toppturer, freesbeegolf, styrketrening, treningsstudio og basseng. Tilbudet endrer seg etter sesong, etterspørsel og tilgang på ressurser	Facebook: <a href="https://www.facebook.com/groups/110837578937309">https://www.facebook.com/groups/110837578937309</a>
Røyrvik folkebibliotek	Alle	Bibliotekjeneste.  Åpningstider: Onsdag 12-18	Facebook: <a href="https://www.facebook.com/royrvikbib">https://www.facebook.com/royrvikbib</a> Besøksadresse: Røyrvik hallen Stadionveien 5
Skytterlaget	Alle		Facebook: <a href="https://www.facebook.com/royrvikskytterlag">https://www.facebook.com/royrvikskytterlag</a>
Røyrvik sanitetsforening		Samarbeidspartner og enkelttilbud til barn og unge	Facebook: <a href="https://www.facebook.com/R%C3%B8yrvik-Sanitetsforening-101766928421623">https://www.facebook.com/R%C3%B8yrvik-Sanitetsforening-101766928421623</a>
Røyrvik frivilligsentral		Har egen utstyrssentral	Facebook: <a href="https://www.facebook.com/royrvikfrivillig">https://www.facebook.com/royrvikfrivillig</a> Besøksadresse: Stadionveien 4
Gudøyvangen Miniaturklubb			Facebook: <a href="https://www.facebook.com/groups/794717954248775">https://www.facebook.com/groups/794717954248775</a> Besøksadresse: Stallvikveien 814, 7893 Skorovatn
Røyrvik jakt- og fiskerlag			Facebook: <a href="https://www.facebook.com/RoyrvikJFL">https://www.facebook.com/RoyrvikJFL</a>
Røyrvik snøscooterklubb	Over 16 år		Facebook: <a href="https://www.facebook.com/7898limingen">https://www.facebook.com/7898limingen</a>

## Kilder:

Barneombudet.no (2023) <https://www.barneombudet.no/for-barn-og-unge/barnekonvensjonen>

Bufdir (2023) <https://bufdir.no/fagstotte/barnevern-oppvekst/barneversreform/>

Erdal & Galvin, (2018)

Forebygging.no/Ordbok/L-P/LEON-Prinsippet (2023). <https://www.forebygging.no/Ordbok/L-P/LEON-prinsippet/>

Forebygging.no/BTI/ (2023) <https://www.forebygging.no/BTI/>

Statistisk sentralbyrå.no/kommuneareal/raarvihke-royrvik (2023) <https://www.ssb.no/kommuneareal/raarvihke-royrvik>)

Statistikk sentralbyrå.no/kommunefakta/raarvihke-royrvik (2023) (<https://www.ssb.no/kommunefakta/raarvihke-royrvik>)

Unghunt (2017-2019) [https://www.ntnu.no/documents/10304/4902807/Delrapport1\\_Ung\\_HUNT4+\\_Mars2020.pdf/e7f7a922-906f-aa1c-9aed-4fa2d7bf14b9?t=1584711026088](https://www.ntnu.no/documents/10304/4902807/Delrapport1_Ung_HUNT4+_Mars2020.pdf/e7f7a922-906f-aa1c-9aed-4fa2d7bf14b9?t=1584711026088)

Unghunt (2021): <https://www.ungdata.no/hva-er-ungdata/>