



Røyrvik kommune / Raarvihken tjielte
- Ei levende fjellbygd - Jielijes voenge



Kommuneplanens samfunnsdel Røyrvik kommune 2016-2028



Røyrvik kommunestyre K-sak 8/17

28.02.2017

RØYRVIK-SANGEN

Tekst: Kåre Myrheim

*Venner, stem i la oss synge en sang; bygda Røyrvik til pris og til ære.
De aner som gjennom en arbeidsdag lang måtte nybyggerbyrdene bære.
Om vinter med kulde og snøfokk og kav, kunne troen på fremtiden tære.
Men vårsol og sommer dem vissheten gav; bygda elsker vi, her vil vi være.*

*Unge tok fatt, det ble spor etter dem. Nye hjem skapt med kjærlige hender.
Et grunnlag ble lagt av de modige menn til et samfunn av gårder og grender.
En kirke de reiste ved Røyrvik-elv os, ved en felles innsats uten avvik.
Vi bøyer vårt hode med takk og med ros, for de menn som la grunnen til Røyrvik.*

*Røyrvik, du rikdom av vidder og fjell, det er herlig i fjellbygdas rike.
Naturen er vår, la oss verne den selv, la oss ikke vårt ansvar fravike.
Om vinteren er lang, la oss huske til trøst; Det blir vår det blir sommer i Røyrvik.
Med jubel og fryd la oss heve vår røst – til et samstemmig HURRA FOR RØYRVIK!*

Forsidebilde: Fra Dærga, kåret til kommunens fjell i 2002



Innhold

Figurliste:	4
1 Innledning.....	5
1.1 Kommunens oppgaver og funksjon.....	5
1.2 Rammebetingelser	5
1.2.1 Nasjonale og regionale føringer	5
1.2.2 Nasjonale forventninger og føringer	5
1.2.3 Regionale føringer.....	6
1.2.4 Regionale strategier for Indre Namdal 2013-2016.....	7
1.2.5 Forvaltningskommune for sørsamisk språk	7
1.2.6 Lokale føringer	8
1.2.7 Arealgrunnlag.....	8
1.3 Utviklingstrekk	9
1.4 Sårbarhets- og mulighetsanalyse (SWOT)	13
2 Visjoner og overordna mål	14
3 Utvikling av lokalsamfunnet - Fokusområder.....	15
3.1 Kultur, livskvalitet og trivsel	15
3.1.1 Status og utfordringer.....	15
3.1.2 Hovedmål	17
3.2 Næring og arbeidsplasser.....	17
3.2.1 Status og utfordringer.....	17
3.2.2 Hovedmål	20
3.3 Oppvekst.....	20
3.3.1 Status og utfordringer.....	20
3.3.2 Hovedmål	22
3.4 Infrastruktur	22
3.4.1 Status og utfordringer.....	22
3.4.2 Hovedmål	25
3.5 Helse og sikkerhet	25
3.5.1 Status og utfordringer.....	25
3.5.2 Hovedmål	27
4 Handlingsplan.....	28
4.1 Kultur, livskvalitet og trivsel	28



4.1.1	Strategi/delmål 1	28
4.1.2	Strategi/delmål 2	29
4.2	Næring og arbeidsplasser.....	29
4.2.1	Strategi/delmål 1	29
4.2.2	Strategi/delmål 2	29
4.2.3	Strategi/delmål 3	30
4.2.4	Strategi/delmål 4	30
4.2.5	Strategi/delmål 5	30
4.2.6	Strategi/delmål 6	30
4.3	Oppvekst.....	31
4.3.1	Strategi/delmål 1	31
4.3.2	Strategi/delmål 2	31
4.3.3	Strategi/delmål 3	31
4.3.4	Strategi/delmål 4	32
4.4	Infrastruktur	32
4.4.1	Strategi/delmål 1	32
4.4.2	Strategi/delmål 2	33
4.4.3	Strategi/delmål 3	33
4.4.4	Strategi/delmål 4	33
4.4.5	Strategi/delmål 5	33
4.5	Helse og sikkerhet	34
4.5.1	Strategi/delmål 1	34
4.5.2	Strategi/delmål 2	34
4.5.3	Strategi/delmål 3	34
4.5.4	Strategi/delmål 4	35
4.5.5	Strategi/delmål 5	35



Figurliste:

Figur 1 Bilde tatt fra Stallvika over Tunnsjøen	8
Figur 2 Befolkningsutvikling (framskriving basert på middels vekst MMMM i landet)	9
Figur 3 Befolkningsutvikling inndelt etter alder (framskrevet utvikling fram til 2040)	9
Figur 4 Oversikt over innbyggere i tett og tettbygd strøk	10
Figur 5 Sysselsetting etter næring, 2011	11
Figur 6 Registrert arbeidsledige, årsgjennomsnitt.....	11
Figur 7 Folketall	12
Figur 8 Utvikling i antall ansatte og årsverk i Røyrvik kommune	12
Figur 9 SWOT-analyse.....	13
Figur 10 Bilde fra Bærflækkdagen	14
Figur 11 Gamme.....	16
Figur 12 Vårtur til Henrikvatnet.....	17
Figur 13 Kalver på beite i Tunnsjørørvika.....	19
Figur 14 Fotballkamp på kunstgressbanen	20
Figur 15 Flybilde fra Namsvassdammen under bygging	24
Figur 16 Skogbrann i Stallvika.....	27



1 Innledning

1.1 Kommunens oppgaver og funksjon

Røyrvik Formannskap vedtok oppstart av arbeidet med samfunnsdelen 14.1.2014, og planprogram ble vedtatt av Røyrvik kommunestyre 8.4.2014.

Kommuneplanen er overordnet plan for Røyrvik kommune og for hele Røyrvik-samfunnet. Etter plan- og bygningsloven har den et 12 års perspektiv, og skal rulleres en gang i hver valgperiode.

Kommuneplanens samfunnsdel skal legge til rette for en ønsket utvikling i kommunen med utgangspunkt i Røyrvik sine fortrinn og muligheter.

Kommuneplanens samfunnsdel skal hensynstas i alle delplaner/sectorplaner.

Kommuneplanen samfunnsdel er det overordnede politiske styringsdokument som trekker opp fokusområder og gir de langsiktige signaler for årlige handlings- og utviklingsprogram. Kommuneplanen skal i følge Plan- og bygningsloven samordne den fysiske, økonomiske og kulturelle utviklingen innenfor sine områder.

Kommuneplanen skal omfatte:

- mål for utvikling av kommunen
- retningslinjer for sektorenes planlegging
- arealdel for forvaltning av arealer og andre naturressurser

Planen skal bygge på kommunens økonomiske og øvrige ressursmessige forutsetninger.

Planforslaget er et resultat av en lang prosess og et omfattende grunnlagsmateriale. Det har blant annet vært avholdt folkemøte, temadiskusjoner med folkevalgte og administrativ ledelse.

Kulturminneplan er valgt å ta inn som en del av kommuneplanens arealdel.

1.2 Rammebetingelser

1.2.1 Nasjonale og regionale føringer

Både statlige og regionale forventninger, veiledere og retningslinjer gir premisser for planleggingen i Røyrvik.

1.2.2 Nasjonale forventninger og føringer

Nasjonale forventninger til regional og kommunal planlegging ble vedtatt ved kongelig resolusjon 12. juni 2015. De nasjonale forventningene skal følges opp i arbeidet med kommuneplanen og bidra til at planleggingen i fylker og kommuner tar opp viktige utfordringer i samfunnsutviklingen. Forventningene peker på oppgaver og interesser som regjeringen mener det er viktig for kommunen å fokusere på i planleggingen i kommende



fireårsperiode, og skal bidra med å ivareta nasjonale interesser og nasjonal politikk i regionalt og kommunalt planarbeid.

De nasjonale forventningene tar for seg 3 områder:

- Gode og effektive planprosesser
- Bærekraftig areal- og samfunnsutvikling
- Attraktive og klimavennlige by- og tettstedsområder.

Da Røyrvik kommune startet arbeidet med samfunnsdelen var det følgende 6 områder i de nasjonale forventningene:

- Klima- og energi
- By- og tettstedsutvikling
- Samferdsel og infrastruktur
- Verdiskaping og næringsutvikling
- Natur, kulturmiljø og landskap
- Helse, livskvalitet og oppvekstmiljø

I tillegg til de nasjonale forventningene har det kommet krav fra nasjonale myndigheter at alle kommunene skal utrede kommunestrukturen, Kommunereformen.

Det er under utredning et nytt inntektssystem knyttet til den pågående kommunereformprosessen. Hvordan dette vil påvirke kommunen er for tiden ukjent.

1.2.3 Regionale føringer

Nord-Trøndelag fylkeskommune vedtok en "Regional planstrategi for Nord-Trøndelag 2012-2016" i Fylkesting i juni 2012. Planstrategien er delt inn i to, en felles for Trøndelag og en egen del for Nord-Trøndelag. Ut fra utfordringsbildet er det laget en plan for hvilke planer det er behov for å utarbeide i planstrategiperioden.

- Regional plan for folkehelse
- Regional plan for barn og unges oppvekstvilkår
- Regional plan for arealbruk, vedtatt i Fylkesting 25.04.2013
- Regionalt utviklingsprogram (RUP), revideres hvert år.
- Regionale klima- og energistrategier

Andre planer som gir føringer for Røyrvik kommune er:

- Handlingsplan for kulturminnepolitikk, vedtatt juli 2009
- Landbruksmelding for Trøndelag, 10.5.2012
- Strategi for folkehelsearbeidet i Nord-Trøndelag 2011-2014
- Oppvekstprogrammet Nord-Trøndelag 2012-2021
- Fylkesvegplan 2014-2017



I 2015 ble det ny planstrategi for Trøndelag sendt på høring. I denne planen er følgende planer/strategidokumenter/meldinger/utredninger foreslått utarbeidet for Trøndelag og Nord-Trøndelag:

- Regional planstrategi for perioden 2020-2024
- Fylkesplan for Trøndelag
- Regional transportplan
- Regional plan for folkehelse
- Internasjonal strategi
- Marin Strategi for Trøndelag
- Reiselivsstrategi for Trøndelag
- Felles strategier for kulturområdet
- Klima – og energistrategi
- FOU-strategi for Trøndelag
- Strategisk kunnskapsgrunnlag for framtidig verdiskaping

1.2.4 Regionale strategier for Indre Namdal 2013-2016

Indre Namdal Regionråd vedtok i sak 12/2013 en plan som gjelder for hele regionen. I denne planen utviklingstrekkene for Indre Namdal og kommunevis sett på og det ble det satt opp en del satsingsområder og mål for perioden 2013-2016.

Hovedutfordringene for regionen:

- Befolkningsutviklingen – opprettholde kritisk masse, sørge for innflytting
- Sentraliseringen fortsetter – bli en del av utviklingsaksen
- Opprettholde et godt nok tjenestetilbud til befolkningen
- Nye arbeidsplasser – særlig i de nye næringene; media, IKT, teknologi, opplevelser
- Begrense handelslekkasjer; eksempelvis mot Steinkjer, Innherred, Sverige

Vedtatt hovedmål er: *Vekst i verdiskapingen*

Satsingsområdene:

1. Utvikling av en spennende, nytenkende og attraktiv region for næringslivet
2. Utvikling av en region med riktig og tilgjengelig kunnskap
3. Utvikling av en attraktiv og inkluderende region med plass for alle
4. Utvikling av en region med moderne infrastruktur og kommunikasjoner

Ut fra disse satsingsområdene ble det vedtatt en del strategier og laget en tiltaksbank.

1.2.5 Forvaltningskommune for sørsamisk språk

Ved å være en forvaltningskommune for sørsamisk er det lagt en del føringer for den kommunale planleggingen fra Sametinget. Hvert år lages det planer for de neste årene på hvilke aktiviteter som prioriteres i kommunen for tospråklighet og språksenter. Disse godkjennes videre av Sametinget.



1.2.6 Lokale føringer

Planprogrammet la opp til at det skulle arbeides grundigere med følgende tema i samfunnsdelen:

- Befolkningsutvikling
- Samferdsel og infrastruktur.
- Klima og energi
- Natur, kulturmiljø og landskap
- Helse, livskvalitet og oppvekstmiljø

1.2.7 Arealgrunnlag

Røyrvik kommune består av 1584,74 km², av dette er 254,54 km² ferskvann (15,7 %). Bebyggelse og samferdsel utgjør i overkant av 1 km², dvs under 1 % av totalarealet. Innmark og skog utgjør 25,7 %, fordelt med 5 km² jordbruksareal og 402 km² skog. Røyrvik kommune eier 1/3 av Gusli skog i Grong kommune.

Røyrvik kommune består av flere store innsjøer som er regulert til vannkraft, dette gjelder Namsvatnet, Limingen og Tunnsjøen. I tillegg har kommunen flere mindre vann og elver som er regulert til vannkraft.

Områder som er vernet etter Naturmangfoldloven er fordelt over fire områder:

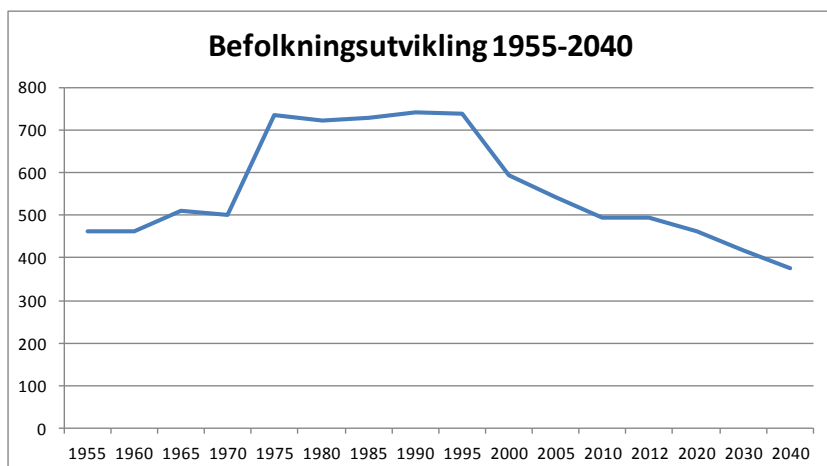
- Børgefjell Nasjonalpark
- Husvika/Vektarbotn naturreservat
- Gudfjelløya naturreservat
- Stallvikmyran naturreservat



Figur 1 Bilde tatt fra Stallvika over Tunnsjøen

1.3 Utviklingstrekk

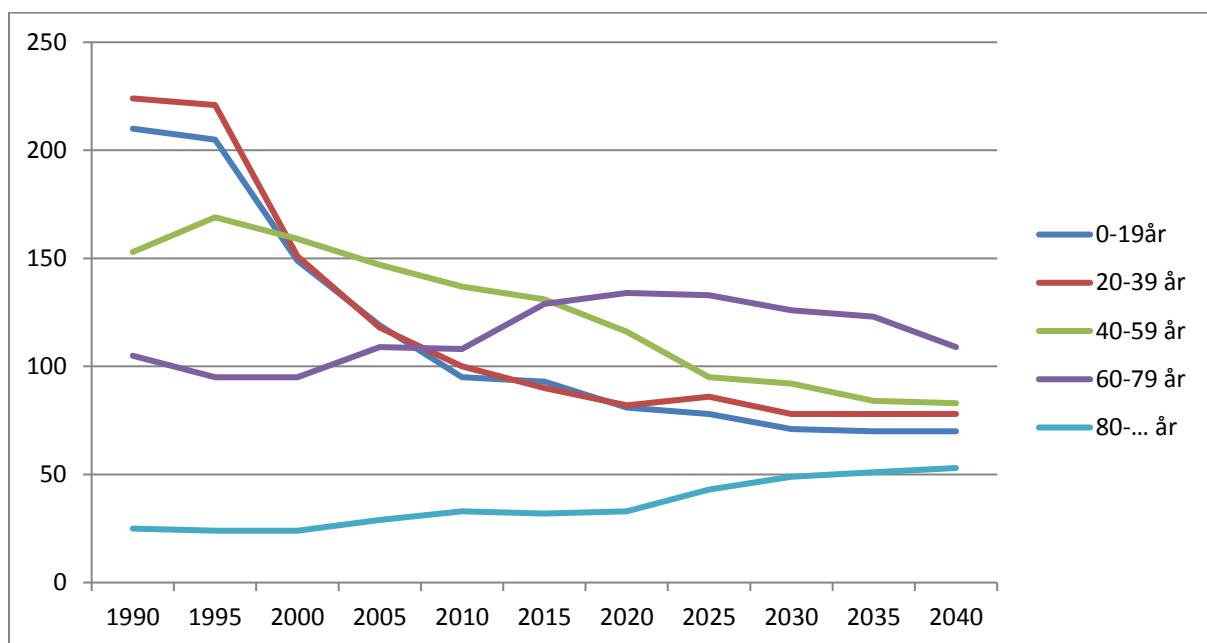
Framskrevet utvikling av befolkningen fram mot 2040, ut fra dagens situasjon. Pr 1.1.2015 var det registrert 475 innbyggere i Røyrvik kommune.



Figur 2 Befolkningsutvikling (framskriving basert på middels vekst MMMM i landet)

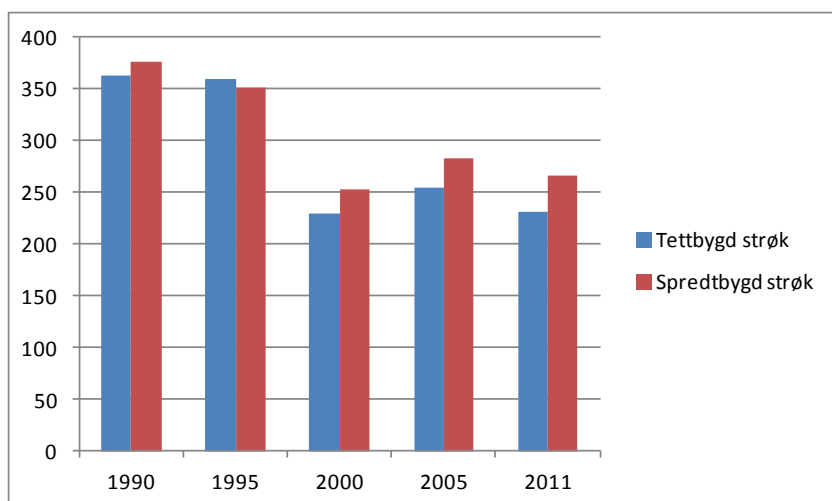
Helse og sosiale forhold

Befolkningsframskriving viser en jevnt stor økning i aldersgruppene over 80 år. I løpet av de neste 28 – 30 år vil denne aldersgruppen være fordoblet i forhold til dagens situasjon. I følge folkehelseprofilen 2014 har Røyrvik en høyre andel eldre over 80 år, enn landet for øvrig.



Figur 3 Befolkningsutvikling inndelt etter alder (framskrevet utvikling fram til 2040)

Røyrvik har kun ett tettbygd strøk. Forskjellen mellom tett og spredt bebyggelse har blitt større etter gruvededleggelsen i 1998 og det har vært en økning av befolkning i grendene.



Figur 4 Oversikt over innbyggere i tett og tettbygd strøk

Arbeidsinnvandring/Flyktninger

Det har de siste årene vært netto innvandring til Røyrvik kommune. De siste fem årene fra 2010-2015 er det innvandret 22 og utvandret 15. De fleste er arbeidsinnvandring og kommer fra Sverige og Øst-Europa. I 2016 tok Røyrvik imot 10 flyktninger fra Syria.

Oppvekstforhold

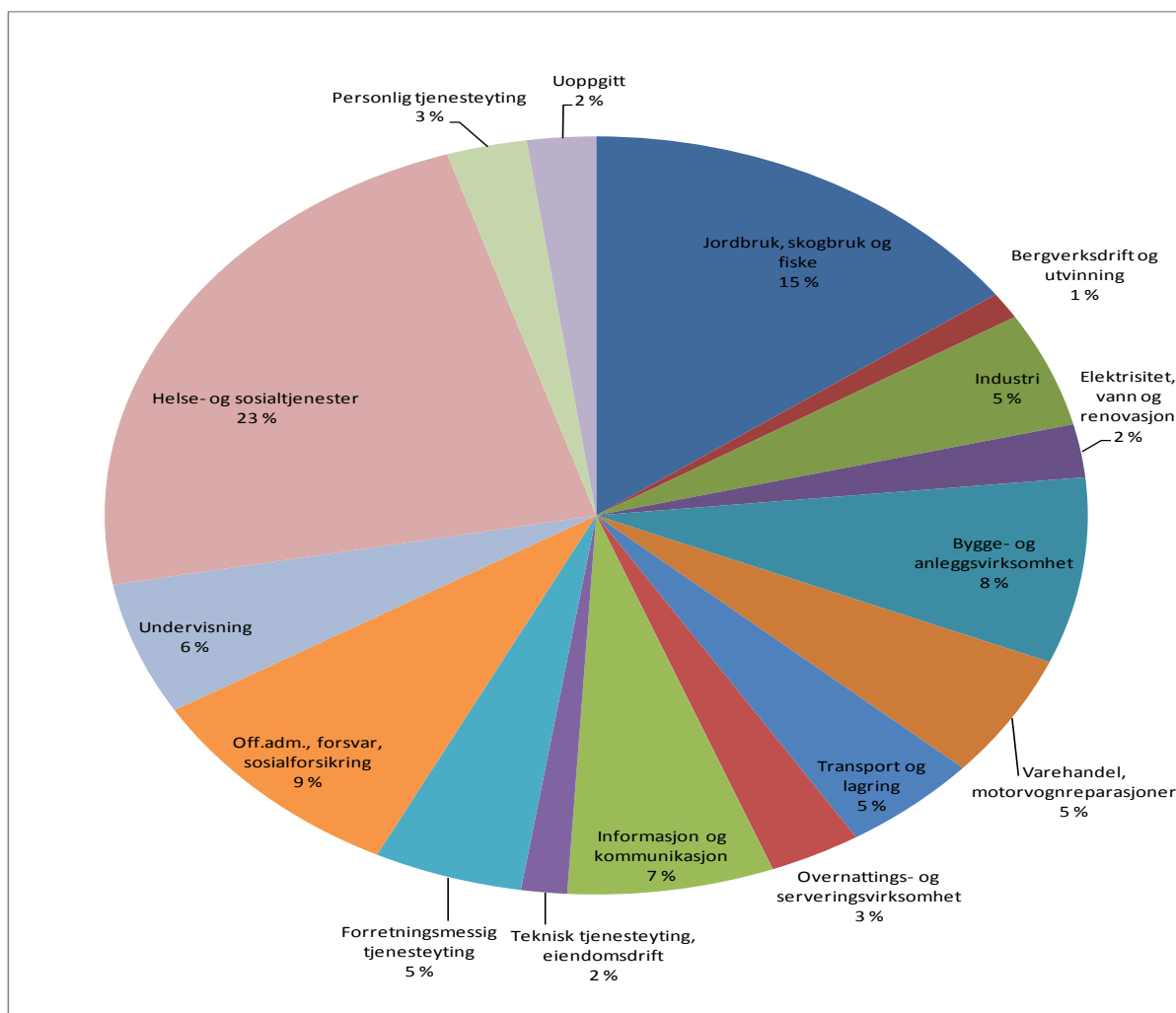
Prognosene tilsier at barnetallet vil holde seg forholdsvis stabilt de neste 4 årene, men utviklingstrenden tilsier nedgang i barnetallet.

Næringsutvikling

Pr 1. januar 2016 er det registrert ca 40 ulike bedrifter med ansatte i Røyrvik kommune. De fleste av dem har 1-4 ansatte. Kilde: Brønnøysundregistrene over registrerte i MVA-registeret.

De siste 5 årene har det vært rundt 70-80 personer som pendler ut av kommunen, og 30-40 som pendler inn i kommunen. Det er en trend at det blir færre sysselsatte med arbeidssted i kommunen. I 2014 var det 255 sysselsatte personer bosatt i kommunen, men 79 av disse pendlet ut til andre kommuner for å jobbe.

Ut fra figuren 4 nedenfor, ser vi at den tjenesteyting er den største sysselsetter i Røyrvik. Tallene er basert på innbyggere bosatt i Røyrvik som er sysselsatt, det er ikke her lagt inn i hvilken kommune de jobber. Det har i de siste 4 årene vært noenlunde stabilt antall sysselsatte i de enkelte næringene. Den næringen som har gått mest ned i antall sysselsatte er bygge- og anleggsvirksomhet, mens den næringen som har økt mest er informasjon og kommunikasjon.



Figur 5 Sysselsetting etter næring, 2011

Reindrift er en stor næring i Røyrvik kommune, og ligger under jordbruk, skogbruk og fiske i statistikken. Reindrift og skogbruk har vært stabile næringer i Røyrvik, mens antall foretak innen jordbruk har gått ned.

Arbeidsledigheten i Røyrvik har til tider vært stor etter gruvedleggingen, men har gått ned de siste årene. Noe av dette kan skyldes nedgang i folketall og at de som ikke får jobb i Røyrvik flytter til andre steder eller pendler ut av kommunen. Det er pr 1.1.2016 registrert 3 arbeidsledige i Røyrvik kommune på NAV.

	2011	2012	2013	2014
Registrert helt arbeidsledig	4	3	2	2

Figur 6 Registrert arbeidsledige, årgjennomsnitt

Kommunal økonomi

Den økonomiske situasjonen har vært noenlunde stabil de siste 5 år. Røyrvik kommune har vært i en særstilling når man ser inntektssystemet under ett. Dette på grunn av at vi har vært en kraftkommune som har blitt tilført inntekter utover inntektssystemet. Inntekter utover basis

og distriktstilskudd knyttet til kraftinntekter har utgjort vel 17 millioner pr år de senere år. Dette består av salg av konsesjonskraft, eiendomsskatt av kraftanlegg og konsesjonsavgifter.

2008	2009	2010	2011	2012	2013	2014	2015
501	499	499	494	503	498	475	468

Figur 7 Folketall

Når det gjelder befolkningsutviklingen, har den som vist i figur 7 vært relativt stabil frem til 2013. Gjennom 2014 har vi hatt en nedgang på 23 personer. Dette utgjør ca.5 % fra året før, noe som påvirker kommunens inntekter i form av mindre skatteinngang og mindre overføringer fra staten.

I figur 8 vises hvor stor andel Røyrvik kommune sysselsetter og utviklingen av de siste 6 årene.

Kommunen samlet	2010	2011	2012	2013	2014	2015
Antall ansatte	95	91	96	97	97	94
Antall årsverk	73,1	72,7	74,3	76,5	76,3	73,11
Kvinneandel(%)	74,4	78	73,5	76,2	76	73,64

Figur 8 Utvikling i antall ansatte og årsverk i Røyrvik kommune



1.4 Sårbarhets- og mulighetsanalyse (SWOT)

SWOT er en analyse som skal peke på Styrker, svakheter, muligheter og trusler for Røyrvik kommune. Røyrvik kommunestyre hadde 30. mars 2014 gruppeoppgave hvor de fikk komme med sine tanker om dette.

Det medførte i lange lister som kan oppsummeres på følgende måte:

<p>Styrker:</p> <ul style="list-style-type: none"> • Lite og trygt samfunn med god infrastruktur hvor alt finnes • Gode klimatiske og naturlige forhold for turisme både sommer og vinter • Flerkulturell • Aktive innbyggere • Flere ulike bedrifter • Godt utbygd organisasjonsliv • Muligheter for utvinning av mineraler • Grense til Sverige 	<p>Svakheter:</p> <ul style="list-style-type: none"> • Lavt folketall med høy alder • Hovedarbeidsgiveren er Røyrvik kommune • Vanskelig arbeidsmarked • Fritidstilbudet er ensartet for barn og unge • Samarbeid mellom næringsaktører er dårlig • Gjennomsnittlig lavt utdanningsnivå • Kommunens økonomiske situasjon • Dårlig på omdømmebygging • Infrastrukturen krever oppdatering til dagens standard • Ungdom mellom 15-20 er nesten fraværende i store deler av året • Stor endring i samfunnet etter gruvedleggingen • Alle store vannkilder er regulert
<p>Muligheter:</p> <ul style="list-style-type: none"> • Mineraler • Primærnæringene • Rovdyr • Klimaendringer • Turisme • Flerkulturell • Kompetanse • Natur • Utviklingen i kommunikasjon • Infrastruktur er på plass • Kommunestruktur 	<p>Trusler:</p> <ul style="list-style-type: none"> • Statlige rammebetingelser i endring • Framskrevet utvikling av befolkningen • Avstander • Endring i beredskapen og primære behov • Kommunikasjon • Rovdyr • Endringer i primærnæringene • Klimatiske endringer • Behov for kapital i næringene

Figur 9 SWOT-analyse



2 Visjoner og overordna mål

Visjon: Røyrvik kommune – ei levende fjellbygd

Hovedmål:

- Opprettholde og videreutvikle Røyrvik som ei selvstendig, levedyktig, trygg og attraktiv bygd for befolkning og næringsliv. Røyrvik skal være bygda vi er glad i og stolt av.



Figur 10 Bilde fra Bærflækkdagen



3 Utvikling av lokalsamfunnet - Fokusområder

3.1 Kultur, livskvalitet og trivsel

3.1.1 Status og utfordringer

Kultur

Røyrvik kommune er en rik kulturkommune og ble kåret til årets kulturkommune i 2010. Kommunen er blant de 30 beste kommunene i landet innen flere kultursjangrer. Områdene vi hevder oss godt i er bibliotek, kulturskole og sceneoppvisning, pr. elev og innbygger. Disse områdene og flere til er vi avhengige av for at det skal være et allsidig og godt kulturtilbud i bygda. Det bør legges til rette for at aktivitetene som folket ønsker, skal kunne vokse og utvikle seg. Her er utfordringene de at vi må være tilpasningsdyktige i forhold til ny tid og nye behov.

Vi har mange aktive lag og foreninger. De fleste innbyggere er engasjerte i flere lag og interesseorganisasjoner. Utfordringen er at for å opprettholde de tilbud vi har og som vi alle ønsker å ha, er at det er få hender og fordele på og slitastjen på ildsjelene kan til tider bli ganske stor.

Visste du at....

- det er registrert 20 frivillige lag og organisasjoner i Røyrvik kommune og at det i 2015 ble utbetalt kr 55.000,- i kulturmidler?

Godt samarbeid mellom kommune, lag og foreninger og næringsliv for arrangement ser ut til å være en suksessfaktor for å opprettholde de tilbud vi har, og for å gi plass til nye ideer og kulturell vekst.

I Røyrvik finnes mange kulturminner knyttet til bruken av naturen, tradisjonelt og industrielt. Det finnes noen automatisk fredede kulturminner, samt mengder av fredede samiske kulturminner. Det finnes steder det knytter seg tro og tradisjon til, og det finnes helhetlige kulturmiljøer og kulturlandskap preget av ulik virksomhet. Bevissthet og kunnskap om kulturminner og nyere tids kulturminner kombinert med kreativitet og en fornuftig bruk, har mye å si for innbyggernes livskvalitet, trivsel og utvikling i kommunen (Nord-Trøndelag fylkeskommunes handlingsplan for kulturminnepolitikk, 2009). Dette kan gjøres ved å utarbeide en kulturminneplan, en slik plan for Røyrvik kommune bør inngå som en del av kommuneplanen i arealdelen.

Sørsamisk forvaltningskommune

Røyrvik kommune er en tospråklig kommune der vi har påtatt oss å utvikle og forvalte samisk språk og kultur. Per 1. januar 2015 var det 475 innbyggere i Røyrvik kommune. Av disse har 67 personer samisk bakgrunn. Kommunen ble samisk forvaltningsområde i januar 2013. I henhold til samarbeidsavtale mellom Røyrvik kommune og Sametinget, skal Røyrvik kommune legge forholdene til rette for at samene skal kunne bevare og utvikle sitt språk og



kultur i Røyrvik kommune, og at alle har rett til å bli betjent på samisk når de henvender seg til offentlige etater.

I juni 2013 ble det samiske språksenteret «Gieleaernie» offisielt åpnet. Gieleaernie skal bidra til bevissthet, bevaring og utvikling av sørsamisk språk og kultur gjennom aktiviteter, dokumentasjon og synliggjøring.

Utfordringer knyttet til dette er hvordan tar vi vare på denne oppgaven hvis kommunebildet forandrer seg, og hvordan vil andre samarbeidskommuner forholde seg til den tospråklighetssamarbeidsavtalen Røyrvik har.



Figur 11 Gamme

Dette gir samtidig noen muligheter og fordeler for Røyrvik. Røyrvik og Indre Namdal`s området forøvrig har flere samiske kulturminner som ikke er godt nok kjent/utbygd. Det kan være et potensiale til å trekke mer turisme inn i området ved å legge disse kulturminnene mer til rette. Røyrvik kommune har allerede opparbeidet en administrasjon og kompetanse på området som gjør oss i stand til å levere tjenester utover vår kommunegrense. Vi kan om nødvendig utvide administrasjonen for å kunne dekke hele Indre Namdal sitt behov.

Fritidsaktiviteter

Etter en lovendring i lov om motorferdsel i 2015 startet Røyrvik kommune arbeid med å tilrettelegge for snøscooterløyper til rekreasjonskjøring, vedtak ble gjort i 2016. I den forbindelse ble friluftslivsområder i kommunen kartlagt. Utfordringer knyttet til arbeidet er å finne løsninger slik at man både kan ha friluftsliv og kjøring med snøscooter i kommunen.

Flere stier har de senere årene blitt merket og skiltet for friluftsliv sommerstid, til sammen 120 km. Sykkelstier har blitt merket og Røyrvik kommune har 13 veier/stier som er definert som sykkelsti.

Det er i to områder blitt tilrettelagt for langrenn; Børgefjell Skisenter og områder i Stallvika. Skisenteret har flere alpinbakker og to skiheiser med skiutleie.

Jakt og fiske er aktiviteter som mange i Røyrvik og tilreisende benytter seg av. Utfordringen kan være at det ikke er enkelt å finne fram til hvor man kjøper jakt- og fiskekort, og for hvilke områder.

Idrettslag, kommunen og andre aktører arrangerer ulike aktiviteter som har innvirkning på folkehelsen. I tillegg er det opprettet en del møteplasser. Dette gir muligheter i forhold til forebyggende helsearbeid.

Miljø

Det er lite CO2-forurensning i Røyrvik i motsetning til mer tettbygde strøk, det er derfor få utfordringer på dette området. Vi har derimot deponi av tungmetaller som kan være kilde til utslipp i fiskevann og –elv. Dette er en utfordring som kommunen må være kjent med og kan ødelegge for en del biologisk mangfold, og utgjøre en risiko for trivsel og aktivitet i kommunen.

Visste du at...

- *gjennomsnittlig husholdningsavfall per person i Røyrvik var 290 kg pr år, mens gjennomsnittet i Norge var 420 i 2010?*

Kilde: miljostatus.no

Integrering av nye innbyggere

Med et vedtak om å ta imot flyktninger til kommunen, har vi et ansvar for å få integrert nye innbyggere. Utfordringen vil være opplæring i språk- og kultur, og kompetanse og kapasitet til å utføre disse oppgavene.

3.1.2 Hovedmål

- Øke engasjementet blant innbyggerne igjennom å videreutvikle dugnadsånden og øke samholdet i kommunen
- Kommunen skal tilrettelegge for bedre samarbeid mellom bygdas lag og organisasjoner, og skape en samarbeidsarena slik at kultur- og idrettstilbudet kan favne bredt.
- Bevissthet om kulturarven og kulturarvens muligheter i verdiskaping

3.2 Næring og arbeidsplasser

3.2.1 Status og utfordringer

Som figur har 7 viser det blitt færre ressurser til å fordele de kommunale oppgavene på. Mens flere oppgaver legges til kommunene fra nasjonale myndigheter og man ser en utfordring i å utføre arbeidsoppgaver og å ha riktig kompetanse i alle arbeidsoppgaver. Befolkningsgrunnlaget er bærebjelken for det kommunale arbeidet. Dette gir store utfordringer og trenden bør snus for at vi skal kunne gi et forsvarlig tjenestetilbud.

Befolkningsutviklingen for Røyrvik har vist en synkende tendens over flere år. Det er en realitet at skal vi kunne bestå som egen kommune fremover må denne utviklingen snus. Det er også en realitet at det ikke er de kommunale arbeidsplassene som kan økes for å snu utviklingen. Det er nye arbeidsplasser innen annen offentlig sektor og innen privat sektor som må til for å få befolkningsvekst. Videre blir den yrkesaktive del av innbyggertallet mindre.



Figur 12 Vårtur til Henrikvatnet

Røyrvik kommune har lav arbeidsledighet i utgangspunktet. Endring i lovverket de siste årene har ført til at vi har fått høyere arbeidsledighet enn vi har hatt tidligere.



Reiseliv og hyttenæring

I mange kommuner har hyttenæringen utviklet seg til å bli viktig for verdiskaping både som en tilleggsnæring innen landbruket og for handelsnæringen. Dette gjelder også for Røyrvik og denne næringen har godt potensial for videreutvikling. Kommunens naturverdier gir grunnlag for verdiskaping knyttet til turisme og reiseliv. Vinter og gode snøforhold er en viktig faktor på dette området og er på mange måter høysesongen for denne næringen, samtidig som sommer- og skuldresesonger kan utvikles og utnyttes i større grad for å skape mer verdiskaping.

Tilrettelegging av områder og utbygging av hytter og fritidsboliger vil være viktig i fremtiden. I både Børgefjellsenteret og i Skorovas legges det til rette for utbygging. Denne utviklingen gir verdiskaping lokalt både i utbyggingsfasen, men enda viktigere, varig verdiskaping for lokalt næringsliv.

Samarbeid mellom kommuner: Randsøen til Børgefjell. Prosjektet «Smak av Børgefjell» er et flerårig samarbeidsprosjekt mellom flere ulike aktører. Prosjektet er i 2016 i startfasen og skal utvikle aktørene og Røyrvik som reismål og skape større verdiskaping i næringen. Prosjektet legger til rette for samarbeid mellom både offentlige og private aktører i Røyrvik og nabokommunene.

Handels- og servicenæring

Røyrvik har en liten handel og servicenæring, men har likevel et godt og bredt tilbud i forhold til hva innbyggertallet skulle tilsi. Turistnæringen og avstander til andre tettsteder og handelssteder er et godt utgangspunkt for dette, selv om det i kommuner som Grong og Namsos omsettes for både to og tre ganger mer pr innbygger enn i Røyrvik.

Sammenligningstall og analyser viser at det bør ligge muligheter i økt omsetning og arbeidsplasser på dette området. Handelslekkasje til andre steder i regionen og netthandel er en av utfordringene for handel- og servicenæringen, og avstanden til mer folkerike regioner/markeder (eksempelvis Innherred) er en utfordring for reiselivet. For reiselivsnæringen handler det om å skape mer aktivitet som skaper større attraktivitet og gir flere overnattingsdøgn og mer omsetning i lavsesongene.

Industri- og handtverksbedrifter

Kommunen har flere gode industribedrifter som er framtidsretta og i utvikling. I likhet med reiseliv og hyttenæringen er også flere av bedriftene i denne bransjen med i et flerårig samarbeidsprosjekt som tar sikte på å synliggjøre potensialet i hver bedrift, og gi støtte til bedriftene i forhold til strategiske valg og hovedgrep for vekst. Dette prosjektet er også i 2016 i startfasen.

Visste du at.....

- *det er registrert 433 fritidsboliger eller boliger/bygninger som benyttes som fritidsboliger i Røyrvik kommune?*

Kilde: Matrikkelen 2015



Tilgang på arbeidskraft og relevant kompetanse er en utfordring, spesielt for bedriftene som er avhengig av spesialisert kompetanse. Geografisk avstand og transportkostnader er en generell utfordring i Røyrvik. En del av denne utfordringen kan bøtes på gjennom utbygging av infrastruktur som fiber og tilstrekkelig kommunikasjonskapasitet, men veier ikke opp fullt ut den geografiske avstanden og dårlig veistandard. Den største utfordringen for utvikling er kapitaltilgangen. Det er vanskelig å finne private investorer med risikovillig kapital i Røyrvik.

Primærnæringene

Det er tre store primærnæringer i Røyrvik; reindrift, jordbruk og skogbruk.

Reindriften har 12 siidaandeler og hører til Tjåehkere sijte. I Røyrvik er hele kommunen definert som reinbeite, og benyttes primært vår, sommer og høst. De fleste reindriftsutøverne er bosatt i Røyrvik kommune og er et viktig bidrag i sysselsettingen i kommunen. Reindrift har også store kulturelle dimensjoner i seg som kan være mulige å utnytte i en reiselivssatsning.



Figur 13 Kalver på beite i Tunnsjørøyrvika

Antall søkere på produksjonstilskudd er i 2015, 23 stykker for søknadsomgangen 1.8 og 13 stykker for søknadsomgangen 1.1. Den største utfordringa Røyrvik har, er nedgangen i antall aktive gårdbrukere (som søker produksjonstilskudd). Dette truer bosetting, direkte og indirekte sysselsetting, samt generell næringsutvikling, da jordbruket står for en relativt stor del av sysselsettinga i kommunen.

Gjengroing er og en trussel mot et åpent kulturlandskap og biologisk mangfold. Mange av gårdbrukerne står i tillegg snart ovenfor et generasjonsskifte. Det er viktig å opprettholde dagens drivere og sikre rekruttering og legge til rette for tilleggsnæringer.

Beitenæringene i kommunen er sterkt presset i forhold til rovdyr-problematikken, både i reindrift og husdyrproduksjon har det vært store tap på beite.

De fleste som har en landbrukseiendom har produktiv skog på eiendommen. Etter skogloven er det laget bestemmelser for vernskog i Røyrvik, der det meste av skogen har en del restriksjoner. Slik det blir praktisert i dag med at det stort sett er greit å få tillatelse til hogst i vernskog, så er det ikke en nevneverdig utfordring. Nasjonale føringer om bevaring av biologisk mangfold har for enkelte skogeiere blitt en utfordring i den årlige avvirkningen.

Markedsføring og omdømmebygging

En generell utfordring for kommunen er markedsføring. Dette gjelder både for kommunen og næringslivet. Både kommunen og flere private aktører har utviklet hjemmesider, informasjonsblad og er aktive i sosiale medier. Det er likevel et uutnyttet potensial i samordning og markedsføring av Røyrvik både som destinasjon, arbeids- og bosted. Dette er i

forholdsvis enkle utfordringer å håndtere. Den vanskeligste utfordringen både for kommunen og spesielt reiselivsnæringen er utviklingen av vertskapsrollen, som kanskje er den viktigste markedsføringsmåten. Som nasjonalparkkommune har Miljødirektoratet laget retningslinjer for bruk av nasjonalparken i markedsføring, denne bør Røyrvik kommune se på og utvikle for sin kommune.

Visste du at...

- *Røyrviks kommunevåpen er en forenkling av det samisk bjelkekorset som symboliserer sola og de fire himmelretningene?*

Når det gjelder verdiskaping i næringslivet er utviklingen først og fremst avhengig av de private aktørene. Kommunens rolle er i stor grad å tilrettelegge ved å utvikle en god infrastruktur og være en god samarbeidspartner. Røyrvik er, med hensyn til befolkning og næringsliv, en liten kommune hvor det ikke finnes typiske «næringslivslokomotiv» som i større kommuner. Dette gjør at næringslivet mangler de sterke private «motor- og drivkreftene» som skaper utvikling. Dette setter kommunen og næringsapparatet i en litt annen posisjon enn i større kommuner, og vi må i større grad bidra som en drivkraft til utvikling utover det å tilrettelegge infrastruktur.

Vi har ett nytt næringshus med mye god kompetanse på flere områder. Denne kompetansen er tilgjengelig for enhver som ønsker utvikling innen sitt område. Det være seg landbruk, industri, turisme, skole, og annet.

Rekruttering av kvalifisert arbeidskraft, til både privat næringsliv og offentlig tjenesteyting, er og kan bli en utfordring framover. Røyrvik kommune må se på en aktiv rekrutteringspolitikk i framtiden. Med lav arbeidsledighet er det en utfordring å finne arbeidstakere innad i kommunen.

Spredt bosetting er nødvendig for næringsutøvelse i distriktene, særlig med tanke på primærnæringene, men også næringer som reiseliv.

3.2.2 Hovedmål

- Bidra til utvikling av lokalt næringsliv, med særlig vekt på verdiskaping basert på kommunens ressursgrunnlag

3.3 Oppvekst

3.3.1 Status og utfordringer

Røyrvik kommune har en kommunal barnehage, Maurtua barnehage. Alle som søkte plass, fikk plass ved siste hovedopptak. Det er god dekning



Figur 14 Fotballkamp på kunstgressbanen



av pedagogiske ledere med førskolelærerutdanning. Alle de andre ansatte i barnehagen har fagbrev som barne- og ungdomsarbeider.

Røyrvik kommune har en grunnskole, Røyrvik skole, med 1. - 10. trinn. Elevtallet skoleåret 2015/2016 er 58. En utfordring er de nye kravene til lærerkompetanse på de forskjellige trinn og fag. Viktig her er organiseringen av skolen og mulighetene for eventuelt faglig samarbeid med nabokommunene som har de samme utfordringene. Andre utfordringer i skolen er økende andel minoritetsspråklige elever, elever med psykososiale vansker og lav andelen mannlige lærere.

Visste du at...

- *det i gjennomsnitt fødes 6,42 barn i året i Røyrvik?*

Kilde: SSB (1996-2014)

Kommunen har tilsatt egen lærer innen sørsamisk. Ellers er det ei stor utfordring å gi minoritetsspråklige barn et godt tilbud, både i barnehage og skole. Undervisning på nord-samisk foregår med fjernundervisning fra språksenteret i Kautokeino og Høgskolen i Troms.

De nærmeste 3 årene vil elevtallet ligge noe over 50. Etter dette viser prognosene at elevtallet vil gå ned mot 40 innen 15 år. Dette er hovedutfordringene vi står over for i skolen. Dette medfører at vi får mindre statlige overføringer og dermed mindre ressurser tilgjengelig.

Røyrvik kommune skal sørge for at hver elev får den opplæringen som den har krav på ifølge opplæringsloven. Det betyr at vi kan bli tvunget til å se på nye alternative opplæringsmuligheter i årene fremover. Det er tidligere sagt noe om nabosamarbeid, men det er også muligheter til å se på andre tekniske løsninger for å kunne gi de tjenester som det er krav og behov for.

Innvandringen gjør seg utslag i behov for boliger, arbeid, barnehageplasser, skoleelever med andre morsmål, norskopplæring og sosiale behov.

Nye kompetansekrav til undervisningspersonalet i nær framtid vil også skape utfordringer for små kommuner. Kommunen har en noe tilårskommen lærerstab. Utdanningsdirektoratet har lagt til rette for videreutdanning for lærere gjennom støtteordninger. Lærere som er tilsatt før 2014, kan undervise videre med den kompetansen de er tilsatt ut fra. Dette gjelder fram til 2025. De nytilsatte må ha den kompetansen som trengs for å undervise i enkelte fag. 30 eller 60 studiepoeng.

Etter hvert som det ansettes nye lærere, er det viktig at de har den rette kompetansen. Det er få søkere på utlyste stillinger, og når det kommer inn lovbestemte fagkrav, blir ikke utfordringene mindre. Det kommer inn kompetansekrav både på mellom- og ungdomstrinnet.

I barnehagen er alle pr dags dato utdannet barnehagelærer eller barne- og ungdomsarbeider. Målet er at alle i framtiden skal ha denne utdanningen ut fra bemanningsplanen.

En god oppvekst vil kunne føre til at utflyttede ungdommer vil komme tilbake. De vil ha med seg ny kompetanse som bygda sårt trenger for å få en positiv utvikling i framtiden.



Det er ungdommer som stifter familie vi trenger for å opprettholde skole og barnehage. Uten gode tilbud på dette området er det vanskelig å se for seg en framtid for bygda. Et godt omdømme er også viktig med tanke på tilflytting av andre.

Røyrvik er med i et interkommunalt samarbeid om barnevernstjeneste og Pedagogisk-psykologisk tjeneste (PPT). For de små kommunene i Indre Namdal er det vanskelig/umulig å ha spesialkompetanse innenfor alle områder der enkeltelever kan ha behov for ekstra hjelp. Derfor er vi avhengig av å ha dette samarbeidet for å kunne gi best mulig tilbud, og skrive sakkyndig vurdering og følge opp disse. Grong kommune er vertskommune, og skoleansvarlige i alle IN-kommunene danner en referansegruppe innen PPT.

3.3.2 Hovedmål

- Skape trygge oppvekstvilkår og gode minner som gir utvikling av enkeltindividet og stolthet for bygda.
- Røyrvik Oppvekstsenter skal gi elever et godt faglig grunnlag for den videre skolegang.

3.4 Infrastruktur

3.4.1 Status og utfordringer

Røyrvik kommune har ett senter for fellesfunksjoner som skole, barnehage, helse og omsorgssenter og butikk. Dette bidrar til at man må ha god planlegging for plassering av fremtidige boligområder, veger, gang- og sykkelveg etc. Ettersom Røyrvik kommune har et bygdesenter med alle servicefunksjoner samlet gir det gode muligheter til utvikling. Nye servicefunksjoner vil være naturlig plassert i Røyrvik sentrum.

Ca halvparten av innbyggerne Røyrvik kommune bor i Røyrvik sentrum, som også er kommunesenteret. Noe som gir både muligheter og utfordringer når man ser på infrastruktur og kommunale tjenester.

Veier

Veinettet i kommunen vil trolig ikke endres drastisk de neste årene, da det er vei til alle bosettinger og viktige servicefunksjoner. Utfordringene ligger i vedlikehold av eksisterende veinett og eventuelle nye bosettingsområder eller områder for fritidsbebyggelse.

Hvert 4. år revideres fylkesvegplanen, der Røyrvik kommune bør gi uttalelser for å kunne bedre vegstandarden i kommunen. Anleggsvirksomhet i kommunen har ført til, og vil føre til dårligere veger og fare for flere ulykker.

Visste du at....

- Det er totalt 158 km bilvei i kommunen? 111 km med fylkesvei, 14 km kommunal vei og 33 km privat vei.

Kilde: KOSTRA-tall



Transporttjenester

Parkeringsplasser for handikappede har ikke endret seg i sentrum, men en kan se en utvikling, der flere har behov dersom andelen eldre bli høyere. Det viser seg også at flere yngre har behov har en slik helse at det kan bli behov for flere handicapplasser. Parkeringstillatelser utstedes maksimalt for 5 år av gangen.

Det eksisterer tilbringertjeneste, mellom Røyrvik kommune og til buss og tog, i tillegg til rutegående bussforbindelse til Namsos og Steinkjer. Det er flere gods-biler som frakter varer til næringsliv og private. Skolebussene fra grendene har mulighet til å ta med passasjerer utover skoleelevene fra grendene og inn til sentrum.

Den spredte bosetting gir økt transportbehov både på hjemmetjenester som utføres av kommunen og den privates behov til egentransport.

Vann og avløp

Røyrvik kommune har kommunale anlegg på vann og avløp i Røyrvik sentrum, Småtjønnin, Namsvatnet og Stallvika. De andre grendene har private anlegg både på vann og avløp. Vann og avløp bygges stadig ut til nye krav i sentrale forskrifter. Enkelte områder av anleggene har i dag nådd sin levealder og det vil stadig måtte skje en utskiftning for å holde anleggene i gang. Dette krever en god del kompetanse og arbeidskraft lokalt. Det ble i 2013 vedtatt en hovedplan for vann og avløp for å planlegge de framtidige investeringene på området.

Mobil og bredbånd

I 2014 ble det utbygd stamfiber fra NTE igjennom kommunen. Dette gir muligheter for utbygging av fiber til private husstander, bedrifter og fritidsbebyggelse i hele kommunen. Dette er en kostbar utbygging og det har vært vanskelig å få støtte fra statlige myndigheter. Røyrvik kommunestyre har gjort vedtak om at dette må prioriteres framover og utfordringen er finansiering av et slikt stort prosjekt.

Telenor har mobildekning med 2G og 3G i deler av kommunen, mens Netcom har bygd ut 3G og 4G på sine sendere. Fasttelefon er nødvendig i enkelte grender på grunn av at mobildekningen ikke finnes eller er dårlig.

Både tilgang til bredbånd og mobildekning er viktig for innovasjon og verdiskapning i næringslivet, bruk av offentlige tjenester og for innbyggernes muligheter for å delta i samfunnslivet. Spesielt bredbånd eller tilsvarende vil være viktig for barn og unge som er avhengig av dette for å kunne utføre skolearbeid og reiselivet ser tendensen til at det er behov for bredbånd ved sine utleiehytter der turisten skal kunne være på nett i ferien.

For kommunens helsetjenester kan velferdsteknologi være et godt verktøy. Velferdsteknologi er en fellesbetegnelse på tekniske installasjoner og løsninger som kan bedre den enkeltes evne til å klare seg selv i egen bolig, og bidra til å sikre livskvalitet og verdighet for brukeren.

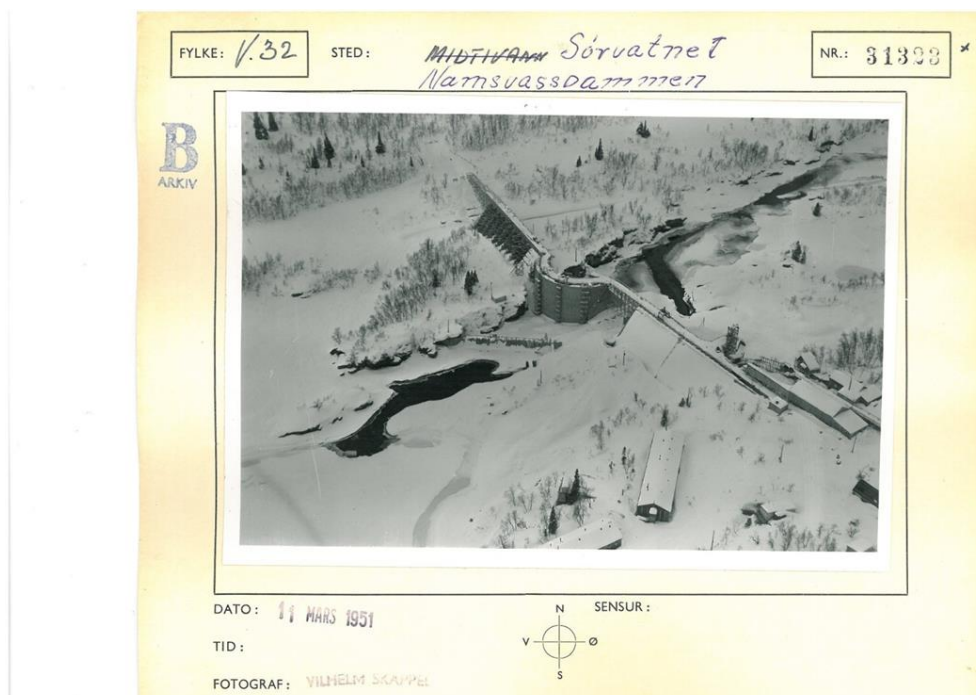


Dette skaper en tryggere og enklere hverdag både for brukeren, pårørende og omsorgspersonell.

Regulerte områder

Den største reguleringsplanen som er vedtatt er for Røyrvik sentrum som innehar både bolig, næring og offentlige formål. Det er en hovedvekt av planer for bruk av områder til fritidsformål i kommunen, og det kan være utfordring å bygge ut disse før nye blir vedtatt. Dette kan være av at Røyrvik består av flere grender som har ulike behov, ønsker og muligheter. Et av de regulerte områdene er regulert til kulturmiljø.

Røyrvik kommune er berørt av 4 vassdragsreguleringskonsesjoner, og er den største magasin-kommunen for vannkraft i Nord-Trøndelag. 3 konsesjoner gitt i tidsperioden 1942 – 1962, er knyttet til Nord-Trøndelag Elektrisitetsverk sin utnyttelse av Namsen-vassdraget. 1 konsesjon gitt i 1952, gjelder tillatelse til svensk regulering av Limingen som grunnlag for kraftproduksjon i Sverige der sjøen har sitt naturlige avløp. NTE sine konsesjoner har ingen tidsbegrensning, men kommunene som berøres, har krevd en revidering av konsesjonsbetingelsene i tilknytning til at det er gått mer enn 50 år siden konsesjonene ble gitt. Den svenske konsesjonen er gitt tidsbegrenset for 60 år. Denne løp ut i 2012. Nå utnyttes magasinet med dispensasjon etter de gamle betingelsene inntil ny konsesjonsbehandling er gjennomført.



Figur 15 Flybilde fra Namsvassdammen under bygging

Det er Norges vassdrags- og energidirektorat (NVE) som er ansvarlig for å gjennomføre fornyelser og revideringer av eksisterende reguleringsstillatelser. Røyrvik i samarbeid med

andre berørte kommuner i området, er en viktig aktør i å drive fram prosessene, og i å bidra til at resultatene blir tilfredsstillende i forhold til lokale interesser og behov. Det vil være nødvendig å bruke en del ressurser på dette i tiden framover mot 2026.

Områder vernet etter Naturmangfoldloven har sine reguleringer hvor kommunen er forvalter av Husvika/Vektarbotn, Gudfjelløya og Stallvikmyran naturreservater. Det er utarbeidet forvaltningsmål for to av disse. Det er utfordringer med å ha kompetanse og ressurser i forvaltningen av naturreservatene. Børgefjell nasjonalpark forvaltes av nasjonalparkstyret hvor Røyrvik kommune velger representanter fra kommunestyre.

3.4.2 Hovedmål

- Røyrvik skal ha en god og framtidsrettet infrastruktur for hele kommunen.
- Arealdelen skal gi en forutsigbarhet for innbyggere, utbyggere og kommunens saksbehandlere

3.5 Helse og sikkerhet

3.5.1 Status og utfordringer

Helsetjenester

Det at kommunen får en betydelig økning av eldre de kommende år, vil bli en utfordring for kommunen da det er vanskelig å skaffe kvalifisert arbeidskraft og at dagens antall omsorgsplasser kan bli for få.

Mange har generelt god helse, lever lengre og har gode levevilkår. Sammenlignet med landet for øvrig er muskel og skjelett plager/sykdommer mere utbredt i Røyrvik. Samtidig rammes flere av livsstilsrelaterte sykdommer.

Frafall i videregående skole, høyt antall unge uføre (under 45 år), samt boligsosiale problemer representerer utfordringer for kommunen i årene fremover. Sosiale forhold knyttet til oppvekst, utdanning, nærmiljø, hva vi spiser og muligheter for fysisk trening og aktiviteter er avgjørende for god helse. Dermed blir det viktig for Røyrvik kommune å tilrettelegge for en positiv utvikling av de sosiale forholdene, og utjevne de sosiale forskjellene.

Det er en tendens til at flere yngre her et økende behov for pleie og omsorgstjeneste, et behov som varer livet ut. Det kan forventes et økt behov for helsetjenester, både til forebygging og behandling.

Visste du at.....

- Røyrvik kommune har 18 institusjonsplasser og 9 omsorgsboliger ved vår alders- og sjukeheim?



Folkehelse og forebyggende omsorgstjenester

I henhold til Folkehelseloven skal kommunen fremme befolkningens helse, trivsel, gode sosiale og miljømessige forhold og bidra til å forebygge psykisk og somatisk sykdom, skade eller lidelse, bidra til utjevning av sosiale helseforskjeller og bidra til å beskytte befolkningen mot faktorer som kan ha negativ innvirkning på helsen.

Kommunen skal fremme folkehelse innen de oppgaver og med de virkemidler kommunen er tillagt, herunder ved lokal utvikling og planlegging, forvaltning og tjenesteyting.

Kommunen skal medvirke til at helsemessige hensyn blir ivaretatt av andre myndigheter og virksomheter. Medvirkning skal skje blant annet gjennom råd, uttalelser, samarbeid, og deltagelse i planlegging. Kommunen skal legge til rette for samarbeid med frivillig sektor.

Kommunen skal ha nødvendig oversikt over helsetilstanden i befolkningen og de positive og negative faktorer som kan virke inn på dette. Oversikten skal være skriftlig og identifisere helseutfordringene i kommunen, herunder vurdere konsekvensene og årsaksforhold.

Kommunen skal særlig være oppmerksom på trekk i utviklingen som kan skape eller opprettholde sosiale eller helsemessige problemer eller sosiale forskjeller.

Det er pasienter og brukers behov for helse og omsorgstjenester i fremtiden som styrer hvordan vi skal rigge vår tjeneste for å kunne møte behovene framover.

Kommunenes sørge for-ansvar for å yte nødvendige helse- og omsorgstjenester inkluderer herunder også en plikt til å arbeide forebyggende. Opplysning, råd og veiledning er en viktig del av det forebyggende arbeidet. Både oppsøkende virksomhet for utsatte grupper samt opplysningsvirksomhet, rådgivning og veiledningstjeneste. Helse og omsorgsdepartementet anser forebyggende hjemmebesøk som et praktisk og konkret verktøy i kommunenes forebyggende arbeid, som kan føre til at flere kan leve lengre i egen bolig og oppleve større mestring i egen hverdag og økt livskvalitet.

Beredskap

Ambulansen i Røyrvik er vedtatt lagt ned av Helse Nord-Trøndelag HF. Dette tilsier at Røyrvik kommune må ta et større ansvar for å få andre alternativ på plass. Trygghetsfølelsen til befolkningen har blitt svekket etter at ambulansen ble flyttet fra Røyrvik og stasjonert i nabokommunen.

Politidistriktene er under endring og fra 1.1.2016 vil Nord- og Sør-Trøndelag være ett distrikt. Endringene i politidistriktene har vi lite kjennskap til hvilke følger dette vil få for befolkningen i Røyrvik. I dagens ordning kan det ta flere timer før vi har politi på plass ved hendelser.

Brannberedskapen i kommunen er opprettholdt med flere deltidsansatte brannmenn. På grunn av kompetanse har vi valgt å gå inn i et interkommunalt selskap på brann, hvor brannsjef og andre kompetansekrevede stillinger kjøpes fra selskapet.



Arbeid med kommunal beredskap har de siste årene endret seg. Vi ser utslag på klimaendringene med flere tilfeller av ekstremvær som også rammer Røyrvik kommune. Terroren har kommet nærmere, og i 2015 startet en flyktningkrise i Europa.



Figur 16 Skogbrann i Stallvika

Kriseberedskapen i Røyrvik må forberede seg på den endrede situasjonen og nye krav som stilles fra de sentrale myndigheter. For å få en god beredskapsplan må vi ha gjennomført en helhetlig risiko- og sårbarhetsanalyse (ROS) for Røyrvik kommune. Beredskapsplanene skal bygge på helhetlig ROS. Når arbeidet med helhetlig ROS starter må vi ta utgangspunkt i de erfaringer vi har gjort oss de siste årene på ekstremvær, påfølgende strømbrudd og utfall av elektronisk kommunikasjon, samt se på andre mulige kriser som kan oppstå.

3.5.2 Hovedmål

- Røyrvik skal sikre en god beredskap og tjenester som gir innbyggerne trygghet.
- Røyrvik kommune skal drive forebyggende arbeid innen helse

4 Handlingsplan

4.1 Kultur, livskvalitet og trivsel

- Øke engasjementet blant innbyggerne igjennom å videreutvikle dugnadsånden og øke samholdet i kommunen
- Kommunen skal tilrettelegge for bedre samarbeid mellom bygdas lag og organisasjoner, og skape en samarbeidsarena slik at kultur- og idrettstilbudet kan favne bredt

4.1.1 Strategi/delmål 1

- Tilrettelegge for gode lokale aktiviteter for alle innbyggere og tilreisende.

Nr	Tiltak	Tidsrom	Ansvarlig
1	Komitè for Kultur og trivsel (KKT) vedtar årlige handlingsplaner for å jobbe for økt samarbeid mellom ulike frivillige organisasjoner i kommunen, gjennom å være bidragsyter, pådriver og tilrettelegger	2016-2020	Røyrvik kommune (RK)
2	Informasjon om aktiviteter og organisasjoner samordnes bedre og gis mulighet til å informere innbyggere og andre interesserte ved å bruke kommunens hjemmeside.	2016-2020	RK i samarbeid med frivillige organisasjoner
3	Det skal gjennomføres 2 samordningsmøter i året mellom KKT og alle frivillige lag og organisasjoner	2016-2020	KKT og frivillige organisasjoner
4	Engasjere hele kommunen i kommunale prosjekter, dugnad på prosjekt, kronerulling til ulike investeringer	2016-2020	RK og frivillige organisasjoner
5	Ett folkemøte i året om tema som engasjerer	2016-2020	RK
6	Eldre og funksjonshemmedes råd tar initiativ sammen med kommunen om å invitere til folkemøte for personer over 60 år. Dette for å dra i gang prosjekter/dugnader i kommunen	2016-2020	Eldre- og funksjonshemmedes råd (EFR) og RK.
7	Synliggjøre kulturskolen mer blant innbyggerne og eksterne aktører	2016-2020	RK
8	Bruke Direktørvillaen for vise fram historien til Røyrvik kommune	2016-2020	RK v/Museumsstyret



4.1.2 Strategi/delmål 2

- Kompetanse hos alle gir økt trivsel for innbyggerne

Nr	Tiltak	Tidsrom	Ansvarlig
1	Kurs for voksne innbyggere innenfor IKT	2016-2020	RK og private aktører (næringsliv)

4.2 Næring og arbeidsplasser

- Bidra til utvikling av lokalt næringsliv, med særlig vekt på verdiskaping basert på kommunens ressursgrunnlag
- Røyrvik kommune skal være en helårsdestinasjon i turistsammenheng

4.2.1 Strategi/delmål 1

- Bidra til utvikling lokalt, med særlig vekt på verdiskaping basert på Røyrviks ressursgrunnlag.

Nr	Tiltak	Tidsrom	Ansvarlig
1	Få «Fjellandbruket, trinn 2» mer tilpasset primærnæringens behov	2017-2019	RKv/landbrukskontoret /politikere/ faglag
2	Flytting av statlige og private arbeidsplasser til Røyrvik	2017-2028	Politikere
3	Jobbe opp mot statlige myndigheter for finansiering av videre undersøkelser av mineralforekomster.	2017-2019	Politikere
4	Arbeide for at Norges Geologiske Undersøkelse (NGU) bruker nye og bedre undersøkelsesmetoder for å påvise /avkrefte muligheten for dypereleggende malm.	2017-2019	Joma Næringspark (JN)/ rettighetshavere

4.2.2 Strategi/delmål 2

- Kommunen skal ha fokus på næringsutvikling og samarbeid for at arbeidet skal samhandles på en best mulig måte.

Nr	Tiltak	Tidsrom	Ansvarlig
1	Evaluering av dagens næringsutviklingsarbeid	2017	RK og JN
2	Røyrvik kommune skal være en helårsdestinasjon	2017-2020	JN og private næringsaktører
3	Strategisk næringsplan skal utarbeides i samarbeid med alle fagavdelinger	2017-2028	RK og JN
4	Utvikle bedrifter som baserer seg på kultur og råvarer fra nærområdet.	2017-2028	RK v/næringskonsulent og private næringsaktører
5	Opprette/gjenopprette næringsforeningen for alle næringsutøvere	2019	RKv/næringskonsulenten/ Private næringsaktører

6	Påvirke til flere tilleggsnæringer i landbruket/reindrift	2018- 2020	RK v/landbruk- og næringskontoret
7	Felles fiskekort for hele kommunen	2018-2020	RK/rettighetshavere RJFF/Fjellstyrene
8	Bedre samhandling i kommunen mellom næringsaktører	2017-2028	Næringsforening

4.2.3 Strategi/delmål 3

- Unge gründere, ungt entreprenørskap

Nr	Tiltak	Tidsrom	Ansvarlig
1	Det skal være minst 1 elevbedrift pr skoleår i regi av Røyrvik skole	2017-2028	Røyrvik skole/Ungt Entreprenørskap
2	Gründercamp i ungdomstrinnet 3. hvert år	2018-2028	Røyrvik skole/ Lokalt næringsliv

4.2.4 Strategi/delmål 4

- Flytting av statlige og private arbeidsplasser til Røyrvik

Nr	Tiltak	Tidsrom	Ansvarlig
1	Drive politisk oppsøkende virksomhet for å lokke næringsutøvere til Røyrvik	Kontinuerlig	Politikere / JN
2	Lokal tilrettelegging som muliggjør nyetableringer	Kontinuerlig	RK

4.2.5 Strategi/delmål 5

- Styrke kompetansen på å drive næringsutvikling med utgangspunkt i kulturarven

Nr	Tiltak	Tidsrom	Ansvarlig
1	Gjennomføre kurs i lokale mat- og håndverkstradisjoner	2018 - 2028	RK/næringsutøvere
2	Bruke Bygdetunet som kurssted for tradisjonelle aktiviteter	2018 – 2028	KKT/ frivillige organisasjoner

4.2.6 Strategi/delmål 6

- Omdømmebygging

Nr	Tiltak	Tidsrom	Ansvarlig
1	Praten rundt middagsbordet skal være positiv	Kontinuerlig	Alle
2	Definere Nasjonalparkkommune-begrepet for Røyrvik	2017	RK v/næring
3	Bruke sosiale medier aktivt i informasjon om Røyrvik	Kontinuerlig	Alle
4	Reklamere for Røyrvik kommune ved alle anledninger	Kontinuerlig	Alle

5	PR-film for Røyrvik kommune	2017	RK v/ informasjonsgruppen
---	-----------------------------	------	------------------------------

4.3 Oppvekst

- Skape trygge oppvekstvilkår og gode minner som gir utvikling av enkeltindividet og stolthet for bygda.
- Røyrvik Oppvekstsenter skal gi elever et godt faglig grunnlag for den videre skolegang.

4.3.1 Strategi/delmål 1

- Sikre at alle ansatte i Røyrvik kommune har riktig/best mulig kompetanse

Nr	Tiltak	Tidsrom	Ansvarlig
1	Utarbeidelse av opplæringsplanen hvert år for en bedre sammenheng mellom kompetansetiltak og behov.	2016-2028	RK v/rådmann
2	Utarbeide en langsiktig kompetanse- og rekrutteringsplan	2017	RK v/rådmann

4.3.2 Strategi/delmål 2

- Utplassering i yrkeslivet for å få yrkestrening og bli kjent med lokalt næringsliv

Nr	Tiltak	Tidsrom	Ansvarlig
1	Avtale mellom næringsliv og skole for utplassering av elever i yrkesrelaterte arbeidsplasser	2017	Røyrvik skole/NTFK/ bedrifter
2	Informasjon fra lokale bedrifter og kommunale arbeidsplasser om mulige retningsvalg for å kunne jobbe i kommunen	Kontinuerlig	RK v/oppvekst og privat næringsliv

4.3.3 Strategi/delmål 3

- Utnytte naturgitte muligheter i barne- og ungdomsarbeidet

Nr	Tiltak	Tidsrom	Ansvarlig
1	Tettere samarbeid mellom skole og ulike organisasjoner og andre avdelinger i kommunen	2017	RK v/oppvekst
2	Landbrukskontoret og Røyrvik skogeierlag arrangerer skogdag for oppvekstsenteret	2017-2028	RK v/landbrukskontoret /Skogeierlag
3	Landbrukskontoret, Røyrvik skogeierlag og Røyrvik Bondelag arrangerer turdag til en grend i kommunen	2017-2028	RK v/landbrukskontoret /Skogeierlag/ Bondelag



4	Gielearnie arrangerer dag med reinslakting	2016-2028	RK v/samisk avdeling/ Reinbeitedistrikt
---	--	-----------	--

4.3.4 Strategi/delmål 4

- Oppvekstsenteret skal gi en stolthet for bygda

Nr	Tiltak	Tidsrom	Ansvarlig
1	Ha bygda i fokus på tema i løpet av skoleåret	2017-2020	RK
2	Ha bygda i fokus på tema i løpet av barnehageåret	2017-2020	RK
3	Grendadager i barnehage/skole	2017-2020	RK/Grendelag/ Andre organisasjoner
4	Turdager med fokus på lokale muligheter	2017-2020	RK/Grendelag/ Jakt- og fiskerlag/ Næringsliv
5	Ungdomsleder har fokus på kommunens naturressurser og næringsliv	2017-2020	RK/Jakt- og fiskerlag/ Fjellstyre/ Næringsliv
6	Bibliotek med egen avdeling for lokale bøker, filmer og annet	2018-2020	RK
7	Benytte alle fasiliteter i ny idrettshall i skole og barnehage for å skape engasjement	2018-2020	RK/Frivillige organisasjoner/ Privat næringsliv

4.4 Infrastruktur

- Røyrvik skal ha en god og framtidsrettet infrastruktur for hele kommunen.
- Arealdelen skal gi en forutsigbarhet for innbyggere, utbyggere og kommunens saksbehandlere

4.4.1 Strategi/delmål 1

- Det skal jobbes for å utvikle og sikre dagens infrastruktur på rutetilbud og veinettet

Nr	Tiltak	Tidsrom	Ansvarlig
1	Alltid utarbeide høringsuttalelser ved nye fylkesvegplaner eller andre planer som kan være av betydning for infrastrukturen i kommunen	2017-2028	RK
2	Arbeide for å opprettholde tilbringertjenestene til kommunen	2017	Politikere



4.4.2 Strategi/delmål 2

- Utbygging av bredbånd og mobildekning for alle innbyggerne i kommunen

Nr	Tiltak	Tidsrom	Ansvarlig
1	Mottatte midler fra Nord-Trøndelag Fylkeskommune skal benyttes til utbygging av bredbånd til bedrifter	2017-2020	RK v/Plan-, drifts- og eiendomsavdelingen (PDE)
2	Søke om midler fra Nasjonal kommunikasjonsmyndighet for utbygging av bredbånd	2017	RK v/PDE
3	Starte arbeidet med anbudsprosess og utbygging av bredbånd	2016-2017	RK v/PDE
4	Utbygging av bredbånd	2017-2019	RK v/PDE /utbygger
5	Samarbeid med Indre Namdalskommunene om mobildekning i alle kommuner	2017	RK v/PDE /Indre Namdal Regionråd
6	Utbygging av stasjoner for mobildekning	2017-2019	RK v/PDE /utbygger

4.4.3 Strategi/delmål 3

- Opprettholde press mot konsesjonsmyndigheter

Nr	Tiltak	Tidsrom	Ansvarlig
1	Kartlegge hva vi ønsker å oppnå	2017	Politikere

4.4.4 Strategi/delmål 4

- Tilpasse boligmassen til eksisterende innbyggere og nye innbyggere

Nr	Tiltak	Tidsrom	Ansvarlig
1	Det skal alltid være botilbud for å ta imot nye innbyggere til kommunen	2017-2028	RK v/PDE /private utleiery
2	Bygging av nye omsorgsboliger/boliger etter behov	2018-2028	RK v/PDE /private

4.4.5 Strategi/delmål 5

- Gjennom helhetlig planlegging og arealforvaltning (kommuneplanens arealdel) skal kommunen fremme økologisk og bærekraftig forsvarlig bruk av areal og naturressurser, og ta vare på det biologiske mangfoldet, kulturminnene og verdiene i fjell og utmark.

Nr	Tiltak	Tidsrom	Ansvarlig
1	Jordbruksareal i kommunen skal opprettholdes og ikke omdisponeres til andre formål enn landbruk.	2017-2028	RK v/PDE

2	Ta hensyn til reindriftas bruksområder i det kommunale planarbeidet	2017-2028	RK v/PDE
3	Identifisere viktige utmarksområder som bør ligge urørt for rekreasjon og biologisk mangfold	2018 - 2018	RK v/PDE

4.5 Helse og sikkerhet

- Røyrvik skal sikre en god beredskap og tjenester som gir innbyggerne trygghet.
- Røyrvik kommune skal drive forebyggende arbeid innen helse

4.5.1 Strategi/delmål 1

- Arbeide for å bedre akuttberedskapen i kommunen gjennom samarbeid mellom instansene brann, helse og politi, og kriseorganisasjonen i kommunen

Nr	Tiltak	Tidsrom	Ansvarlig
1	Opparbeide helikopterlandingsplass flere steder i kommunen	2018-2028	RK v/PDE
2	Arbeide for å få en tilstrekkelig god akuttberedskap utover det som er i kommunen i dag	2016-2020	RK v/Helse og omsorgsavdelingen (HOS)/HNT/Brann/Politi

4.5.2 Strategi/delmål 2

- Alle innbyggerne skal ha hatt mulighet til å ta førstehjelpskurs.

Nr	Tiltak	Tidsrom	Ansvarlig
1	Arrangerer førstehjelpskurs for barn i barnehagen hvert 2. år	2016-2028	RK v/oppvekst /Røde Kors
2	Arrangere førstehjelpskurs i alle klasser 1 gang i året	2016-2028	RK v/oppvekst
3	Arrangere førstehjelpskurs for ulike grupper i voksen alder og på alle arbeidsplasser hvert 3. år	2016-2028	RK v/Sentraladministrasjon (SA) /Røde Kors/Næringsliv

4.5.3 Strategi/delmål 3

- Fremme aktiviteter og kurs for eldre i samfunnet for en bedre livskvalitet

Nr	Tiltak	Tidsrom	Ansvarlig
1	Arrangere nybegynnerkurs i bruk av pc, internett, smarttelefon, nettbrett etc.	2016-2028	RK v/SA
2	Arrangere kurs for viderekomne i bruk av pc, internett, smarttelefon, nettbrett, etc.	2016-2028	RK v/SA



4.5.4 Strategi/delmål 4

- Øke kompetanse på beredskapspersonell

Nr	Tiltak	Tidsrom	Ansvarlig
1	Kursing av helsepersonell i AMLS (Akutt Medisinsk Life Support) og PHTLS (Prehospital Trauma Life Support)	2017-2028	RK v/HOS /HNT
2	Bedre samhandling mellom helsepersonell og brannmannskap ved felles kurs «Mens vi venter»	2017	RK v/HOS /Brann
3	Kompetanseoverføring/hospitering mellom akuttmottak Sykehuset Namsos og Røyrvik Omsorgssenter	2018	RK v/HOS /HNT
4	Innføring av nytt overvåkingsutstyr som kan kommunisere med Sykehuset Namsos, plassering ved Røyrvik Omsorgssenter (prosjekt)	2017-2020	RK v/HOS /HNT

4.5.5 Strategi/delmål 5

- Økt fokus på tidlig innsats og forebygging

Nr	Tiltak	Tidsrom	Ansvarlig
1	Utarbeide oversiktsdokument for folkehelse	2017	RK v/HOS
2	Oppdatere plan for Boligpolitisk handlingsplan	2017	RK v/SA
3	Innføring av forebyggende hjemmebesøk for de som er 70 år	2017-2028	RK v/HOS
4	Barnevernstiltak – tettere samarbeid med familier	2017-2028	RK v/HOS og Oppvekst
5	Tidlig innsats og samarbeid i barnehagen	2017-2028	RK v/Oppvekst

